



Conseil de Direction  
Soixante-quatrième Session

GC/64/13  
24 mars 2022

Lyon, 12–13 mai 2022  
Par téléconférence

## **Recommandations du Groupe de travail relatives au cadre d'évaluation de la Stratégie à moyen terme du CIRC (2021–2025) et à ses indicateurs clés de performance**

Citation du Directeur général de l'OMS, le D<sup>r</sup> Tedros Adhanom Ghebreyesus :

*« Nous devons être capables de mesurer les progrès pour pouvoir faire des progrès. (...)  
Le fait de disposer de données fiables est le meilleur moyen de coordonner les efforts et  
d'améliorer la santé dans tous les domaines. »*

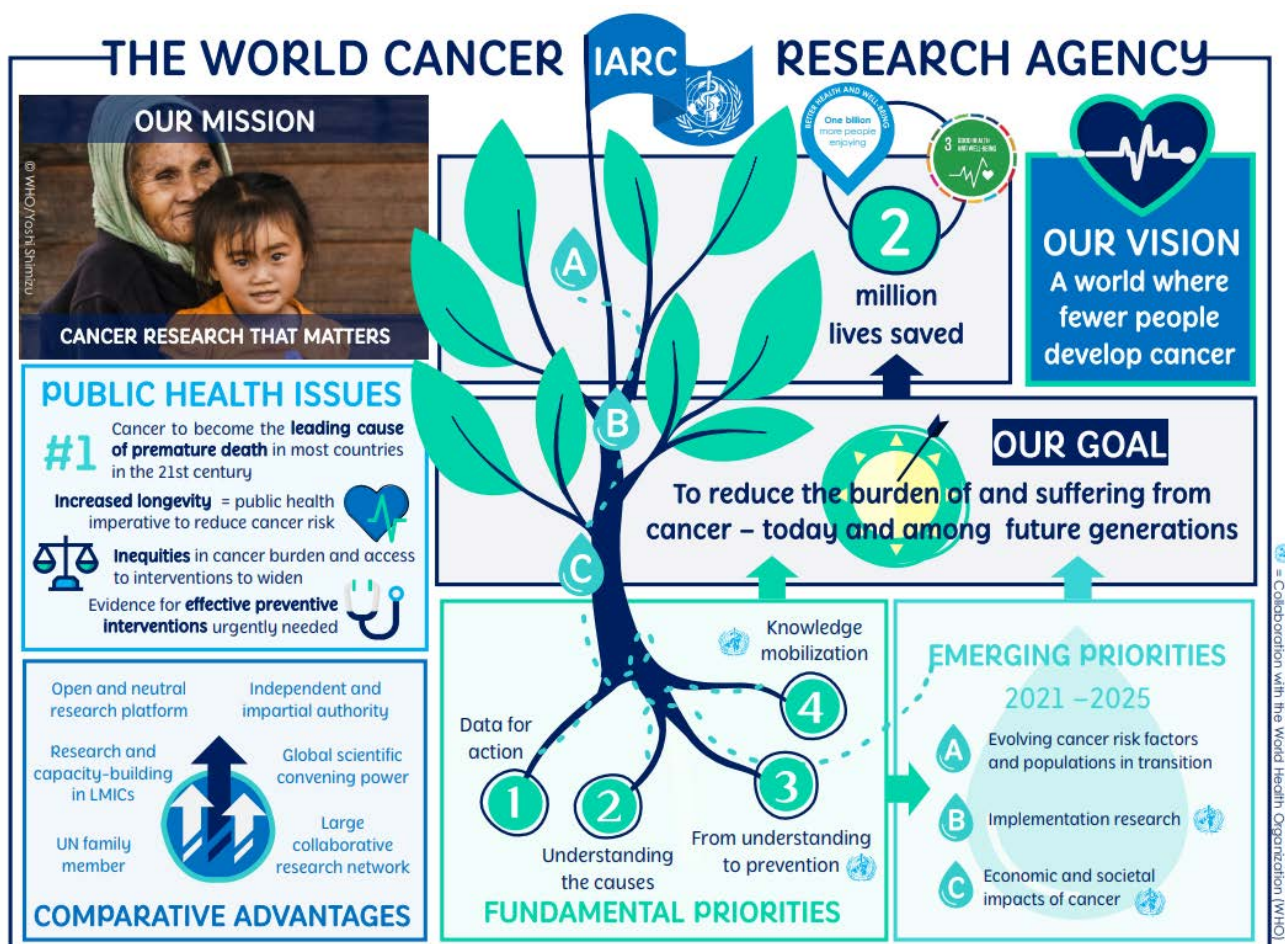
### **Contexte**

En mai 2021, le Conseil de Direction a adopté la [Stratégie à moyen terme](#) du CIRC pour 2021–2025. Cette stratégie se fonde sur le [Statut du CIRC](#) et sur l'objectif qui guide son travail depuis 1965 : *promouvoir la collaboration internationale dans la recherche sur le cancer*. La Stratégie à moyen terme est un document de référence qui fournit des indications sur les priorités du CIRC pour les cinq prochaines années, l'objectif étant de s'assurer que ses activités auront un impact significatif et durable sur le fardeau mondial du cancer et, par extension, sur la vie et la santé des citoyens du monde entier.

En tant qu'agence de recherche sur le cancer de l'Organisation mondiale de la Santé (OMS), le CIRC se concentre sur la recherche sur la prévention du cancer. Dans ce contexte, la vision de la Stratégie à moyen terme 2021–2025 est d'œuvrer pour *un monde où le cancer régresse*, ce qui signifie que le CIRC va s'employer à améliorer la compréhension globale des causes du cancer et des mécanismes de la cancérogenèse et à identifier de possibles mesures de prévention. Le plan d'action de la Stratégie 2021–2025 contribuera à conforter le CIRC dans sa position de leader mondial de la recherche sur la prévention du cancer, de plateforme mondiale de la science ouverte dans le domaine de la prévention du cancer et d'agence des Nations Unies reconnue pour son aptitude à renforcer les capacités et pour son impact sur la santé publique.

La Stratégie à moyen terme 2021–2025 présente les priorités stratégiques du CIRC, en mettant l'accent sur quatre *priorités fondamentales* pour la recherche sur la prévention du cancer : Les données au service de l'action (décrire l'incidence du cancer), Comprendre les causes du cancer (identifier les facteurs de risque de cancer), De la compréhension à la prévention (mise en œuvre efficace de la recherche sur le cancer) et Mobilisation des connaissances (partager les connaissances sur le cancer). Ces quatre priorités de recherche fondamentales sont représentées par les quatre Piliers scientifiques du CIRC. Le CIRC se consacrera également à trois *priorités émergentes*, intensifiant son activité dans la recherche opérationnelle : Facteurs de risque de cancer en évolution et populations en

transition, Recherche opérationnelle et Impact économique et sociétal du cancer. La Stratégie est illustrée par l'Arbre des projets du CIRC, qui classe les activités du CIRC en fonction des projets et du budget associé afin d'assurer la gestion appropriée du portefeuille de projets (voir l'Arbre des projets du CIRC à l'Annexe 2, à la page 66 de la [Stratégie à moyen terme](#)).



En mai 2021, le Conseil de Direction a demandé au Secrétariat de définir un cadre conceptuel destiné à évaluer l'avancement de la mise en œuvre de la Stratégie à moyen terme 2021–2025. Ce travail nécessite de définir des méthodologies permettant de mesurer la mise en œuvre de la nouvelle Stratégie et de mettre à disposition un ensemble d'indicateurs permettant d'évaluer les progrès réalisés par le Centre par rapport aux objectifs stratégiques définis dans celle-ci.

Le présent document décrit l'approche proposée et définit le cadre d'évaluation de la Stratégie ainsi que les indicateurs clés de performance proposés qui permettront le suivi et l'évaluation de la mise en œuvre de la Stratégie à moyen terme 2021–2025. La Directrice s'appuiera sur ce cadre d'évaluation pour établir un rapport sur l'avancement de la mise en œuvre de la Stratégie. Celui-ci inclura un certain nombre d'études de cas illustrant les principales réalisations pour chacune des priorités de la Stratégie et complétées par des données quantitatives sur les indicateurs proposés. Il est proposé qu'un groupe de travail dédié examine le rapport de la Directrice sur l'évaluation de la Stratégie à moyen

terme 2021–2025 et fournisse des recommandations au Conseil scientifique en février 2025 et au Conseil de Direction en mai 2025.

Le présent document comporte donc deux parties :

- le fondement de l'évaluation de la mise en œuvre de la Stratégie à moyen terme et la méthodologie associée, et
- l'architecture du cadre d'évaluation et les indicateurs clés de performance proposés pour évaluer l'avancement de la mise en œuvre de la Stratégie à moyen terme.

## **1. Fondement de l'élaboration du cadre d'évaluation de la Stratégie à moyen terme**

### **1.1 Préparation et processus d'évaluation de la mise en œuvre de la Stratégie à moyen terme**

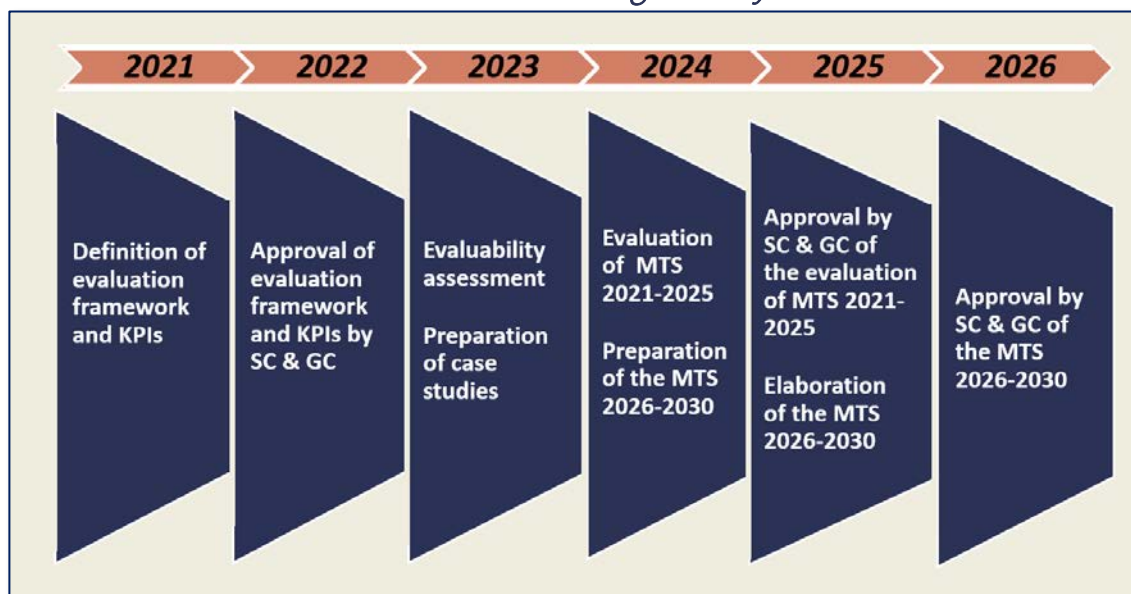
L'évaluation de la Stratégie à moyen terme est l'évaluation systématique et objective du programme stratégique du CIRC pour la période 2021–2025 : son élaboration, sa mise en œuvre et ses résultats. L'objectif de cette évaluation est de déterminer la pertinence et la réalisation des objectifs ainsi que l'efficacité de développement, l'efficience et les impacts des activités du CIRC. Cette évaluation de la Stratégie fournira des informations fiables et utiles sur lesquelles le CIRC pourra s'appuyer pour adapter ses décisions et partager les enseignements acquis pour la prochaine Stratégie à moyen terme. Cette évaluation globale de la mise en œuvre de la Stratégie complète les évaluations scientifiques des différentes Branches, qui ont lieu tous les cinq ans par le biais d'un processus d'audit par les pairs.

L'évaluation de la Stratégie à moyen terme 2021–2025 est un processus qui se déroule sur cinq ans, c'est-à-dire pendant toute la durée de mise en œuvre de la Stratégie :

- En 2021 ont été définis le cadre d'évaluation et les indicateurs clés de performance, ceux-ci étant soumis pour discussion au Conseil scientifique puis pour approbation au Conseil de Direction en 2022.
- En 2023 seront préparées les études de cas, avec en parallèle la réalisation d'une estimation de l'évaluabilité, dans le but de déterminer si la Stratégie est en mesure d'être évaluée.
- En 2024 aura lieu l'évaluation de la Stratégie à moyen terme 2021–2025. Ses conclusions seront utilisées pour l'élaboration de la Stratégie à moyen terme 2026–2030 qui interviendra l'année suivante.
- L'évaluation de la Stratégie à moyen terme 2021–2025 sera soumise pour discussion au Conseil scientifique et pour approbation au Conseil de Direction en 2025. La Stratégie à moyen terme 2026–2030 sera présentée à la gouvernance du CIRC en 2026.

Pour la préparation de ce cadre d'évaluation, un examen approfondi de la documentation consacrée à l'évaluation des politiques de santé a été entrepris afin d'identifier la méthodologie la plus appropriée pour l'évaluation de la Stratégie à moyen terme 2021–2025. Des entretiens ont eu lieu avec des employés et des experts ayant participé à l'élaboration de la Stratégie, avec la Direction du Centre, avec les Présidents et Vice-Présidents du Conseil scientifique et du Conseil de Direction du CIRC, ainsi qu'avec le personnel du Bureau OMS de l'évaluation.

*Calendrier de l'évaluation de la Stratégie à moyen terme 2021–2025*

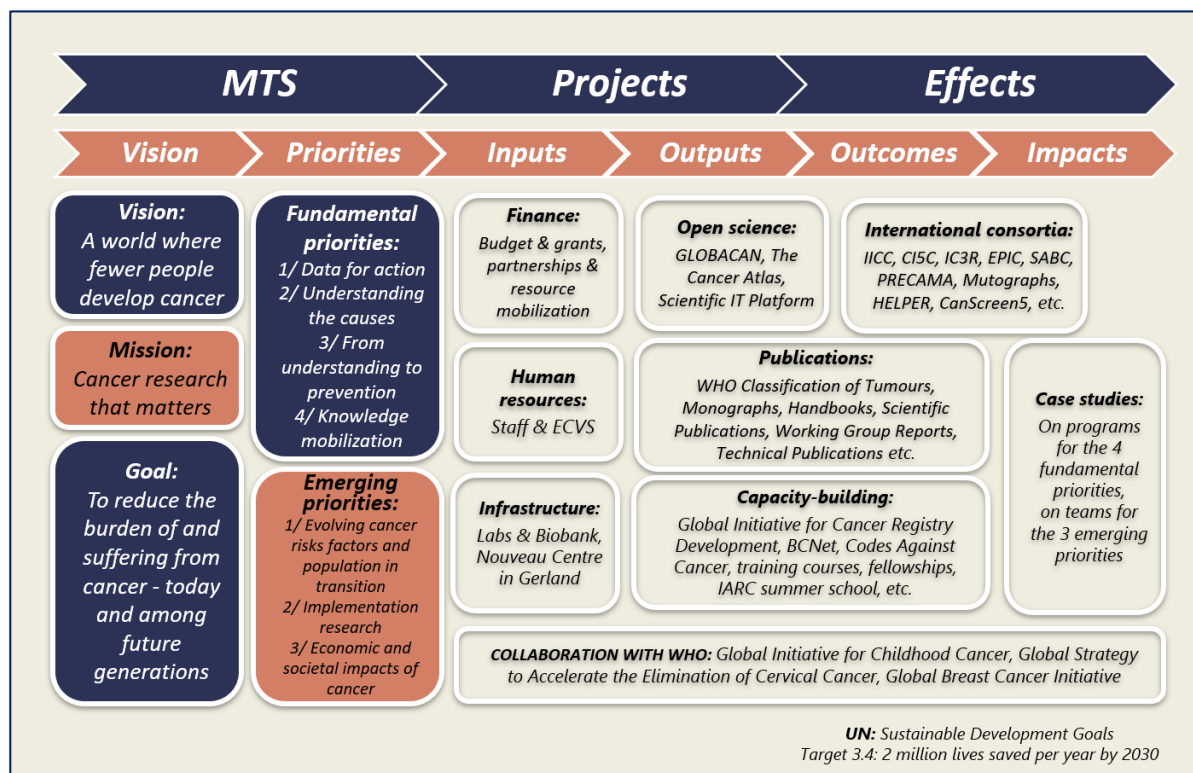


Entre mai et juillet 2021, un groupe de travail technique composé de membres du personnel du CIRC a proposé un avant-projet du cadre d'évaluation de la Stratégie à moyen terme, avec l'aide du Bureau OMS de l'évaluation (D<sup>r</sup> Robert McCouch). Entre septembre et novembre 2021, un groupe de travail stratégique composé de membres du Conseil scientifique (D<sup>r</sup> Luis Felipe Ribeiro Pinto et D<sup>re</sup> Mathilde Touvier) et du Conseil de Direction (D<sup>r</sup> Yui Sekitani) a préparé le document examiné lors de la 58<sup>e</sup> Session du Conseil scientifique du CIRC en février 2022; le document GC/64/13 intègre désormais les recommandations du Conseil scientifique.

Le CIRC étant l'agence de recherche sur le cancer de l'OMS, l'approche actuelle tient également compte des modèles de suivi et d'évaluation des Nations Unies pour les Objectifs de développement durable ([ODD](#)) et de la contribution du CIRC à la réalisation de l'objectif 3.4 des ODD : « D'ici à 2030, réduire d'un tiers, par la prévention et le traitement, le taux de mortalité prématurée due à des maladies non transmissibles et promouvoir la santé mentale et le bien-être ». L'approche actuelle anticipe également la mise en œuvre au sein de l'OMS de la méthode des tableaux de bord, destinée à mesurer les résultats du Treizième programme général de travail 2019–2023 ([PGT 13](#)).

Le modèle logique illustré ci-après a été élaboré afin de s'assurer que le cadre d'évaluation de la Stratégie à moyen terme couvre toutes les dimensions de la Stratégie à moyen terme 2021–2025 du CIRC. Ce modèle logique récapitule sous forme graphique la vision et les priorités pour 2021–2025 ainsi que les relations existant entre les ressources, les activités, les résultats et les impacts de ce programme de cinq ans.

*Modèle logique de la Stratégie à moyen terme 2021–2025 du CIRC*



Cette approche fait également référence à un cadre conceptuel d'évaluation des politiques publiques connu sous le nom de modèle « IOOI » (*Inputs, Outputs, Outcomes, Impacts*, ou Apports, Production, Résultats, Impacts). Cette méthodologie analyse le programme en tant que chaîne de valeurs et prend en compte les relations intervenant entre ses composants pour avoir un impact sur la santé publique. La définition de la méthodologie et les raisons du choix du modèle « IOOI » pour l'évaluation de la mise en œuvre de la Stratégie sont expliquées ci-après.

## 1.2 Méthodologie d'évaluation de la Stratégie à moyen terme

La démarche présentée dans la partie 1 (Vision et mission) de la Stratégie à moyen terme (voir l'Annexe à ce document) décrit comment le CIRC va continuer à renforcer son impact en privilégiant la recherche opérationnelle axée sur le suivi des interventions de lutte contre le cancer ainsi que sur les priorités mondiales en matière d'économie et de santé publique.

Dans ce contexte, le cadre méthodologique d'évaluation de la Stratégie à moyen terme 2021–2025 s'appuie sur *la théorie du changement*. Cette méthodologie explique comment une intervention donnée fournit les résultats escomptés et contribue à terme aux impacts souhaités. Dans le cadre de la préparation à l'évaluation de la Stratégie, la théorie du changement fournit un cadre permettant de modéliser la façon dont les changements à court terme entraînent des impacts à long terme sur la santé publique dans le domaine de la prévention du cancer. Cette approche prend davantage en compte les comportements en matière de santé et les difficultés d'accès, notamment dans les programmes de dépistage.


La démarche de la Stratégie à moyen terme illustre parfaitement les relations fondées sur la théorie du changement, avec les liens de causalité existant entre les apports, la production, les résultats et les impacts. Pour représenter l'architecture du cadre d'évaluation de la Stratégie, une brève définition du modèle « IOOI », tirée de la méthodologie de gestion basée sur les résultats des Nations Unies, est fournie ci-après.

<b>Méthodologie IOOI : définition des Nations Unies</b>	
<b>APPORTS</b>	Ressources humaines, financières, technologiques et informationnelles utilisées pour obtenir des résultats.
<b>PRODUCTION</b>	Biens et services spécifiques produits par le programme. La production peut également représenter des changements au niveau des compétences, des aptitudes ou des capacités d'individus ou d'institutions, résultant de l'exécution d'activités dans le cadre d'une intervention de développement effectuée sous le contrôle de l'organisation.
<b>RESULTATS</b>	Changements escomptés des conditions de développement résultant des interventions. Il peut s'agir de changements des performances institutionnelles. Les résultats représentent les résultats stratégiques collectifs pour la coopération du système des Nations Unies au niveau national, dont le but est de soutenir les priorités nationales.
<b>IMPACTS</b>	Effets à long terme positifs et négatifs, principaux et secondaires, produits directement ou indirectement et de façon volontaire ou involontaire par une intervention de développement.
Source : <i>Results-Based Management in the United Nations Development System</i> , 2016	

La méthodologie de gestion basée sur les résultats des Nations Unies recommande également la définition d'indicateurs et d'indicateurs clés de performance afin de garantir un suivi et une évaluation appropriés de la Stratégie. Les indicateurs incluent des variables quantitatives et qualitatives qui permettent de mesurer de manière simple et fiable la mise en œuvre de la Stratégie à moyen terme 2021–2025. Chaque catégorie d'indicateurs correspond aux principales ambitions de cette Stratégie. Ces indicateurs couvrent les quatre dimensions du cadre d'évaluation de la stratégie à moyen terme (apports, production, résultats et impacts), reflétant ainsi la démarche de la Stratégie visant à réduire le fardeau mondial du cancer.

Le cadre d'évaluation de la Stratégie à moyen terme inclut également des indicateurs clés de performance, qui sont des indicateurs mesurant les performances en lien avec la stratégie du Centre et qui sont considérés comme déterminants pour la réussite de la mission du CIRC. Des indicateurs clés de performance efficaces doivent être SMART, c'est-à-dire spécifiques, mesurables, réalisables, pertinents et limités dans le temps. Les Nations Unies donnent une définition plus précise des indicateurs clés de performance du cadre de suivi des ODD, sur la base des 10 critères indiqués ci-après.

### Les dix principes des indicateurs de suivi mondiaux

- 
- Ten principes
1. Limited in number and globally harmonized
  2. Simple, single-variable indicators, with straightforward policy implications
  3. Allow for high frequency monitoring
  4. Consensus based, in line with international standards and system-based information
  5. Constructed from well-established data sources
  6. Disaggregated
  7. Universal
  8. Mainly outcome-focused
  9. Science-based and forward-looking
  10. A proxy for broader issues or conditions

Source : SDSN, *Indicators and a Monitoring Framework for Sustainable Development Goals: Launching a data revolution for the SDGs*, 2015

Dans le cadre d'évaluation de la Stratégie à moyen terme, les indicateurs clés de performance sont complétés par des études de cas qui fournissent des informations qualitatives supplémentaires relatives à la mise en œuvre de la Stratégie 2021–2025. Les indicateurs, les indicateurs clés de performance et les études de cas du cadre d'évaluation de la Stratégie permettront de suivre les performances de celle-ci par le biais d'un processus continu de collecte et d'analyse des données et des informations générées par le programme 2021–2025. Ce processus permettra d'évaluer la mise en œuvre de la Stratégie à moyen terme ainsi que les progrès réalisés dans les quatre dimensions du cadre d'évaluation de la Stratégie. Le cadre d'évaluation de la Stratégie servira également d'outil de gestion. Il aidera à définir des indicateurs de performance personnelle sur la base des plans de travail des Branches, ainsi que les contributions collectives et personnelles aux priorités de la Stratégie à moyen terme 2021–2025.

Les principales sources de collecte des indicateurs et des indicateurs clés de performance sont mentionnées dans le cadre d'évaluation de la Stratégie à moyen terme. Le CIRC a peu de ressources à consacrer à la collecte et à l'analyse des apports, production, résultats et impacts. Par conséquent, les mesures intégrées dans le cadre sont celles pouvant déjà être recueillies de façon systématique, complétées par des indicateurs supplémentaires qui peuvent être recueillis moyennant un investissement modeste et qui fourniront une valeur informative importante concernant la mise en œuvre de la Stratégie.

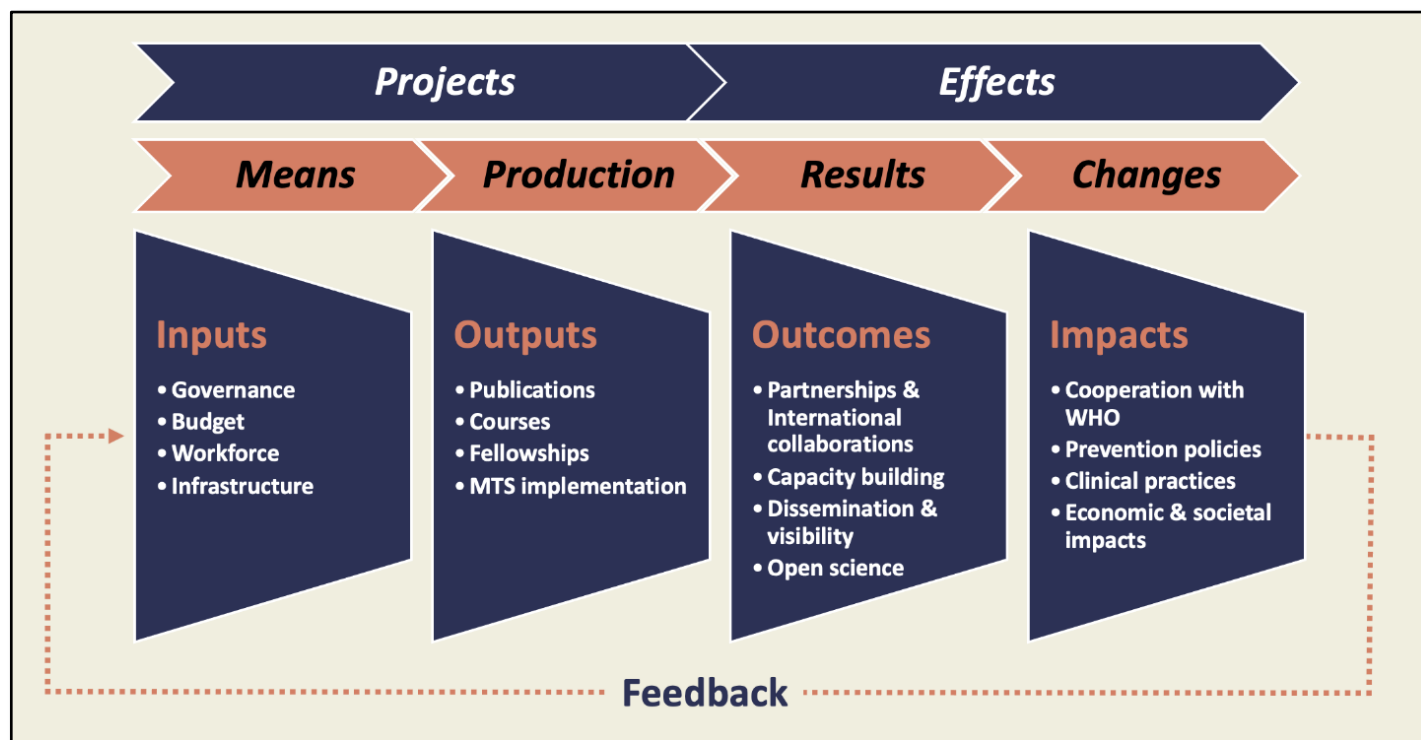


## 2. Cadre d'évaluation et indicateurs clés de performance proposés pour évaluer l'avancement de la mise en œuvre de la Stratégie à moyen terme

### 2.1 Structure du cadre d'évaluation de la Stratégie à moyen terme

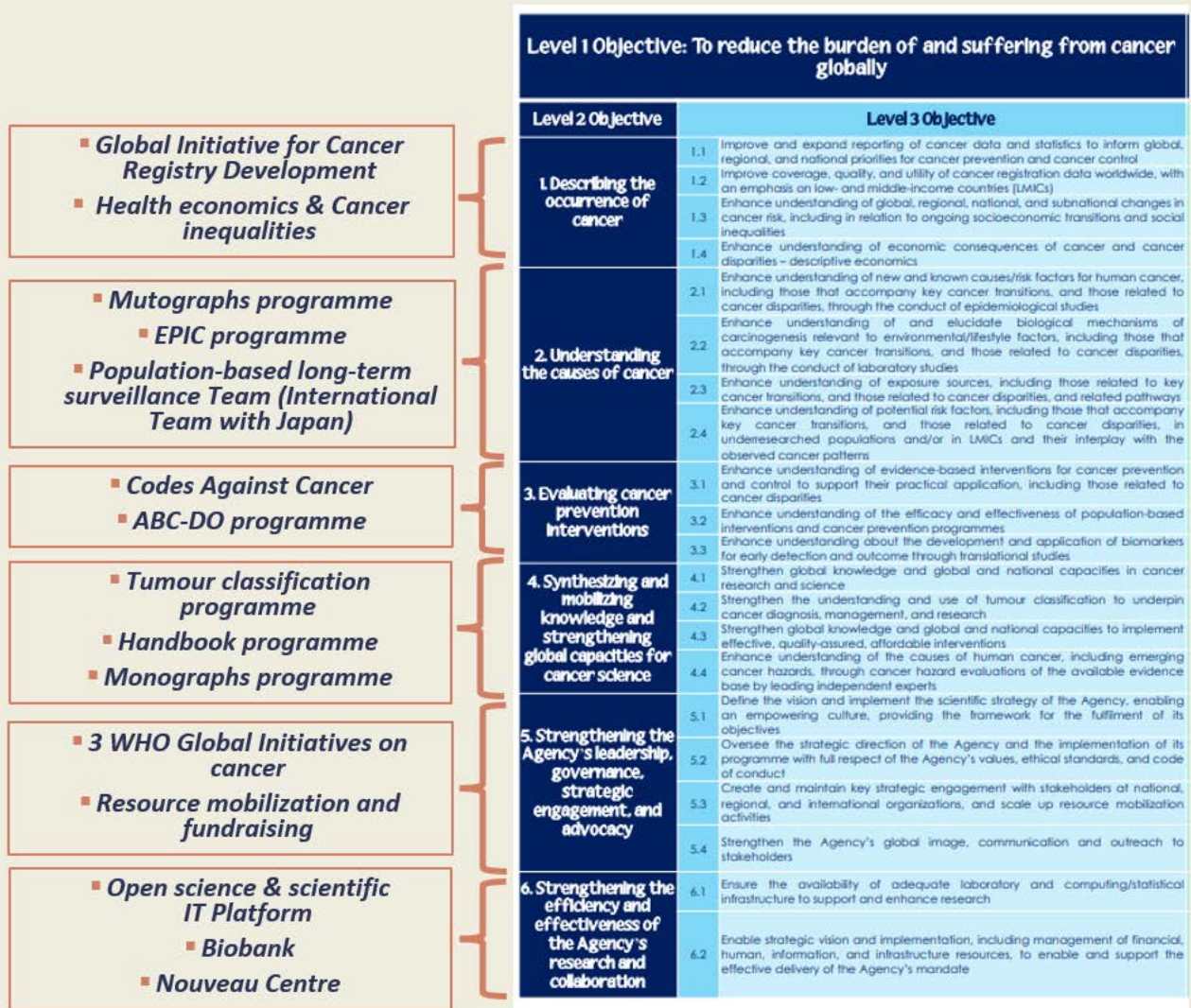
L'architecture du cadre d'évaluation de la Stratégie à moyen terme a été définie avec quatre catégories d'indicateurs et d'indicateurs clés de performance pour chacune des quatre dimensions du cadre (apports, production, résultats et impacts). Ces catégories d'indicateurs et leur contenu s'inspirent des cadres méthodologiques développés par :

- les *Centers for Disease Control and Prevention* des Etats-Unis : *Measuring What Matters in Public Health* (Washington DC, Etats-Unis, 2018), et
- l'Académie canadienne des sciences de la santé : *Making an Impact: A Preferred Framework and Indicators to Measure Returns on Investment in Health Research* (Ottawa, Canada, 2009).



Ce cadre d'évaluation de la Stratégie à moyen terme fournit des indicateurs quantitatifs et qualitatifs. La plupart des indicateurs quantitatifs font partie des apports et de la production, les indicateurs qualitatifs apparaissant principalement dans les résultats et les impacts. Une liste des études de cas qui seront préparées durant l'évaluation de la Stratégie a été définie en collaboration avec les coordinateurs scientifiques des Piliers du CIRC. Ces études de cas, présentées dans la figure ci-après, couvrent les six principaux Objectifs de Niveau 2 de l'Arbre des projets du CIRC (voir l'Annexe 2, à la page 66 de la [Stratégie à moyen terme](#)).

# Focus on the Project Tree and case studies



<sup>1</sup> Version française de l'Arbre à projets disponible à la page 66 du [Document GC/63/6](#)

## 2.2 Indicateurs et indicateurs clés de performance proposés pour l'évaluation de la Stratégie à moyen terme

APPORTS			
Quelles sont la quantité et la qualité des ressources investies dans la mise en œuvre de la Stratégie à moyen terme ? Sont-elles pertinentes compte tenu des ambitions du CIRC ?			
Catégorie d'indicateurs et sources	Principales ambitions de la Stratégie à moyen terme	Principaux indicateurs	Indicateurs clés de performance
<b>GOUVERNANCE</b> (Source : DIR, SSR)	<input type="checkbox"/> Recrutement de nouveaux Etats participants	<ul style="list-style-type: none"> <li>▪ <i>Activités avec les Etats participants actuels</i></li> <li>▪ <i>Actions visant à intégrer de nouveaux Etats participants</i></li> </ul>	<ul style="list-style-type: none"> <li>• <i>Intégration de nouveaux Etats participants</i></li> </ul>
<b>BUDGET</b> (Source : DIR, SSR)	<input type="checkbox"/> Augmentation du budget : 25% en 10 ans <input type="checkbox"/> Diversification des ressources <input type="checkbox"/> Augmentation des fonds extrabudgétaires <input type="checkbox"/> Mobilisation innovante des ressources	<ul style="list-style-type: none"> <li>▪ <i>Evolution du financement direct</i></li> <li>▪ <i>Evolution des contributions volontaires</i></li> <li>▪ <i>Evolution et proportion des subventions, dons, legs et levées de fonds ainsi que des subventions avec le CIRC comme chercheur principal ou responsable de lot de travail/tâche</i></li> <li>▪ <i>Appels à projets : volume, nombre d'organismes de financement, contrats, taux de réussite sur appels (par rapport aux taux de réussite moyens)</i></li> <li>▪ <i>Analyse des subventions : % pour le personnel du CIRC, % pour les chercheurs en début de carrière et les chercheurs extérieurs (ECVS) du CIRC, % pour les partenaires des pays à revenu faible et intermédiaire, % pour les partenaires à revenu faible</i></li> </ul>	<ul style="list-style-type: none"> <li>• <i>Evolution du budget total et du budget ordinaire</i></li> <li>• <i>Nombre et évolution des organismes de financement</i></li> <li>• <i>Mobilisation de ressources et financement (étude de cas)</i></li> </ul>
<b>PERSONNEL</b> (Source : HRO)	<input type="checkbox"/> Attraction et développement des talents <input type="checkbox"/> Représentation géographique bien équilibrée <input type="checkbox"/> Egalité de traitement de l'ensemble du personnel quels que soient la race, le sexe, le handicap, la religion ou les croyances, l'orientation sexuelle et l'âge	<ul style="list-style-type: none"> <li>▪ <i>Nombre, répartition et évolution des membres du personnel</i></li> <li>▪ <i>Nombre, répartition et évolution des ECVS</i></li> <li>▪ <i>Rotation du personnel et commentaires par catégorie de personnel</i></li> <li>▪ <i>Rapport du Groupe consultatif sur la promotion de l'égalité et de la diversité (EDAG) du CIRC relatif à l'Initiative Diversité, Equité et Inclusion (DEI) de l'OMS</i></li> </ul>	<ul style="list-style-type: none"> <li>• <i>Parité au niveau de la direction (Chefs de Branche et Chefs adjoint(e)s de Branche)</i></li> <li>• <i>Diversité géographique au sein du Centre et au niveau de la direction</i></li> </ul>
<b>INFRASTRUCTURE</b> (Source : ASO)	<input type="checkbox"/> Nouveau bâtiment du CIRC (Nouveau Centre) à Gerland <input type="checkbox"/> Soutien de la durabilité des laboratoires et de la biobanque <input type="checkbox"/> Numérisation, science ouverte et données	<ul style="list-style-type: none"> <li>▪ <i>Biobanque et laboratoires de nouvelle génération du Nouveau Centre</i></li> <li>▪ <i>Mise en œuvre de la feuille de route informatique (Planification des ressources de l'entreprise [ERP] et plateforme informatique scientifique)</i></li> </ul>	<ul style="list-style-type: none"> <li>• <i>Nouveau Centre de Gerland – coûts d'investissement et de fonctionnement (étude de cas)</i></li> <li>• <i>Mise en œuvre de la politique de protection des données du CIRC</i></li> </ul>

## PRODUCTION

Qu'est-ce qui a été réalisé et produit conformément au plan d'action de la Stratégie à moyen terme ?  
 Cette production est-elle en adéquation avec les priorités du CIRC ?

Catégorie d'indicateurs et sources	Principales ambitions de la Stratégie à moyen terme	Principaux indicateurs	Indicateurs clés de performance
<b>PUBLICATIONS</b> (Source : PLW)	<ul style="list-style-type: none"> <li><input type="checkbox"/> Promotion de l'excellence scientifique dans la prévention du cancer</li> <li><input type="checkbox"/> Collaborations entre disciplines</li> <li><input type="checkbox"/> Recherche opérationnelle</li> </ul>	<ul style="list-style-type: none"> <li>▪ Analyse SWOT (forces, faiblesses, opportunités, menaces) des audits de Branche effectués tous les 5 ans</li> <li>▪ Evaluation de la contribution du CIRC sous forme de publications, prenant en compte les directives <a href="#">DORA</a> et <a href="#">Leiden</a></li> <li>▪ Manuscrits basés sur les subventions du CIRC par organisme de financement</li> <li>▪ Liste des publications clés par Pilier et sélection des cinq publications les plus pertinentes par Pilier, avec commentaires concernant leurs impacts sur la science, la santé publique et la société</li> </ul>	<ul style="list-style-type: none"> <li>• Nombre et évolution des publications</li> <li>• Nombre et évolution des publications pour les catégories personnel scientifique et ECVS</li> <li>• Indice h global et par Pilier</li> </ul>
<b>EVENEMENTS DE FORMATION ET COURS</b> (Source : LCB)	<ul style="list-style-type: none"> <li><input type="checkbox"/> Formation de la prochaine génération de chercheurs</li> <li><input type="checkbox"/> Soutien des initiatives de renforcement des capacités dans les pays à revenu faible et intermédiaire</li> </ul>	<ul style="list-style-type: none"> <li>▪ Formations organisées par le CIRC et formations dispensées dans les pays à revenu faible et intermédiaire</li> <li>▪ Nombre et répartition des participants, y compris ceux issus des Etats participants</li> <li>▪ Matériel pédagogique disponible</li> <li>▪ Collaborations avec l'Académie de l'OMS</li> <li>▪ Diversification du matériel pédagogique (outils interactifs numériques, webinaires, etc.)</li> </ul>	<ul style="list-style-type: none"> <li>• Personnes participant aux formations et participants issus des pays à revenu faible et intermédiaire</li> </ul>
<b>FORMATION ET BOURSES</b> (Source : LCB)	<ul style="list-style-type: none"> <li><input type="checkbox"/> Formation de la prochaine génération de chercheurs</li> <li><input type="checkbox"/> Soutien des initiatives de renforcement des capacités dans les pays à revenu faible et intermédiaire</li> </ul>	<ul style="list-style-type: none"> <li>▪ Nombre et répartition des bourses (bourses du CIRC et autres bourses)</li> </ul>	<ul style="list-style-type: none"> <li>• Nombre total d'ECVS et nombre issu des pays à revenu faible et intermédiaire</li> <li>• Nombre et répartition des bourses du CIRC : toutes les bourses et bourses attribuées à des chercheurs issus de pays à revenu faible et intermédiaire</li> </ul>
<b>MISE EN ŒUVRE DE LA STRATEGIE A MOYEN TERME</b> (Source : DIR, SSR)	<ul style="list-style-type: none"> <li><input type="checkbox"/> Réduction de l'empreinte écologique (recherche « verte »)</li> <li><input type="checkbox"/> Transformation numérique</li> </ul>	<ul style="list-style-type: none"> <li>▪ Réduction des déplacements professionnels (déplacements évitables), télétravail, apprentissage en ligne ou apprentissage hybride, réunions hybrides pour la gouvernance, réduction de la consommation d'énergie, travail sans papier</li> </ul>	<ul style="list-style-type: none"> <li>• Suivi de l'empreinte carbone</li> <li>• Programme de compensation pour les déplacements internationaux</li> </ul>

## RESULTATS

Quels progrès le CIRC a-t-il accomplis par rapport aux objectifs de la Stratégie à moyen terme ?  
Quels sont les résultats pour les parties prenantes ?

Catégorie d'indicateurs et sources	Principales ambitions de la Stratégie à moyen terme	Principaux indicateurs	Indicateurs clés de performance
<b>PARTENARIATS ET COLLABORATIONS INTERNATIONALES</b> (Source : DIR, SSR)	<ul style="list-style-type: none"> <li><input type="checkbox"/> Etablissement de partenariats</li> <li><input type="checkbox"/> Collaboration avec les agences des Nations Unies</li> <li><input type="checkbox"/> Le CIRC comme la principale autorité mondiale contre le cancer</li> </ul>	<ul style="list-style-type: none"> <li>▪ <i>Protocoles d'entente et accords avec des instituts de recherche, des organisations non gouvernementales, des associations de patients, des entreprises, des centres nationaux de lutte contre le cancer et des autorités sanitaires, etc.</i></li> <li>▪ <i>Coopération avec des agences des Nations Unies (UNSCEAR, UNEP, UNFPA, IAEA)</i></li> <li>▪ <i>Coopération avec l'UICC</i></li> </ul>	<ul style="list-style-type: none"> <li>• <i>Protocoles d'entente, protocoles d'accord, accords de recherche en collaboration, etc. nationaux et internationaux et consortiums internationaux (demandes et subventions)</i></li> <li>• <i>Equipe internationale avec le Japon (étude de cas)</i></li> <li>• <i>Publications internationales avec collaboration entre auteurs</i></li> </ul>
<b>RENFORCEMENT DES CAPACITES</b> (Source : CSU, LCB)	<ul style="list-style-type: none"> <li><input type="checkbox"/> Soutien des initiatives de renforcement des capacités dans les pays à revenu faible et intermédiaire</li> <li><input type="checkbox"/> Formation des formateurs et des chefs de file de la lutte contre le cancer</li> </ul>	<ul style="list-style-type: none"> <li>▪ <i>Missions d'expertise pour les gouvernements et contribution à l'élaboration des directives</i></li> <li>▪ <i>Soutien à l'infrastructure et à la gouvernance de la recherche</i></li> <li>▪ <i>Programme BCNet (étude de cas)</i></li> <li>▪ <i>Parrainage de boursiers locaux via des subventions du CIRC</i></li> <li>▪ <i>Rôle de coordination dans les consortiums</i></li> </ul>	<ul style="list-style-type: none"> <li>• <i>Université d'été et enquêtes sur les résultats obtenus par les ECVS</i></li> <li>• <i>Initiative mondiale pour le développement des registres du cancer (Formation des formateurs GICRNet) (étude de cas)</i></li> </ul>
<b>DIFFUSION ET VISIBILITE</b> (Source : PLW, COM)	<ul style="list-style-type: none"> <li><input type="checkbox"/> Partage des connaissances et des données scientifiques</li> <li><input type="checkbox"/> Diffusion des informations</li> <li><input type="checkbox"/> Présence dans les médias, sur internet et sur les réseaux sociaux</li> </ul>	<ul style="list-style-type: none"> <li>▪ <i>Accès aux bases de données et aux outils en ligne</i></li> <li>▪ <i>Trafic et téléchargements sur le site internet du CIRC</i></li> <li>▪ <i>Volume des ventes des publications du CIRC</i></li> <li>▪ <i>Conférences à destination du grand public</i></li> <li>▪ <i>Présentations orales pour des conférences scientifiques, des acteurs étatiques ou des événements d'organisations internationales (gouvernements, UE, OMS, etc.)</i></li> <li>▪ <i>Couverture médiatique</i></li> </ul>	<ul style="list-style-type: none"> <li>• <i>Publications imprimées et e-publications comme biens publics</i></li> <li>• <i>Communiqués de presse et présence sur les réseaux sociaux</i></li> <li>• <i>Organisation d'événements et de conférences scientifiques ainsi que de présentations orales et de posters par les chercheurs du CIRC lors de congrès et de conférences invitées</i></li> </ul>
<b>SCIENCE OUVERTE</b> (Source : SSR, GEM)	<ul style="list-style-type: none"> <li><input type="checkbox"/> Le libre accès comme pierre angulaire de la science ouverte</li> </ul>	<ul style="list-style-type: none"> <li>▪ <i>Développement d'outils d'analyse des données avec code source ouvert</i></li> <li>▪ <i>Partage des données sur la plateforme informatique scientifique conformément aux <a href="#">principes FAIR</a></i></li> </ul>	<ul style="list-style-type: none"> <li>• <i>Publications en libre accès</i></li> <li>• <i>Plateforme informatique scientifique (étude de cas)</i></li> <li>• <i>Biobanque en accès libre (étude de cas)</i></li> </ul>

## IMPACTS

Quels sont les changements à long terme et durables dans la prévention du cancer qui sont imputables à la Stratégie à moyen terme ?

Catégorie d'indicateurs et sources	Principales ambitions de la Stratégie à moyen terme	Principaux indicateurs	Indicateurs clés de performance
<b>COOPERATION AVEC L'OMS POUR LA MISE EN ŒUVRE</b> (Source : ESC, CSU, PLW, ENV, EPR)	<ul style="list-style-type: none"> <li><input type="checkbox"/> Stratégie commune avec le Département des maladies non transmissibles de l'OMS</li> <li><input type="checkbox"/> Soutien des activités normatives de l'OMS</li> <li><input type="checkbox"/> Mise en place d'une structure de collaboration formelle (CIRC, siège de l'OMS et bureaux régionaux)</li> </ul>	<ul style="list-style-type: none"> <li>▪ Actions menées avec le siège de l'OMS</li> <li>▪ Actions menées avec les bureaux régionaux de l'OMS</li> <li>▪ Contribution aux directives ou aux exposés de politique de l'OMS</li> <li>▪ Publications conjointes CIRC-OMS</li> </ul>	<ul style="list-style-type: none"> <li>• Comité de surveillance de haut niveau et comité de mise en œuvre</li> <li>• Contribution des Handbooks du CIRC aux politiques de prévention (étude de cas)</li> <li>• Contribution aux trois initiatives mondiales de l'OMS (études de cas)</li> </ul>
<b>POLITIQUES DE PREVENTION</b> (Source : ESC, CSU, PLW, ENV, EPR)	<ul style="list-style-type: none"> <li><input type="checkbox"/> Transposition de la production scientifique du CIRC en politiques de prévention de la santé publique de l'OMS</li> </ul>	<ul style="list-style-type: none"> <li>▪ Production des documents de synthèse scientifiques du CIRC. Missions d'expertise. Contribution aux directives ou aux exposés de politique de l'OMS</li> <li>▪ Citations dans des documents relatifs aux politiques de santé publique (Altmetric/Google Scholar)</li> </ul>	<ul style="list-style-type: none"> <li>• Contribution du programme des Monographies du CIRC aux politiques de prévention (étude de cas)</li> <li>• Codes contre le cancer (étude de cas)</li> <li>• Documentation sur la sensibilisation à la prévention primaire</li> </ul>
<b>PRATIQUES CLINIQUES</b> (Source : CSU, ESC)	<ul style="list-style-type: none"> <li><input type="checkbox"/> Transposition des publications scientifiques du CIRC en pratiques cliniques</li> </ul>	<ul style="list-style-type: none"> <li>▪ Recherche sur la survie au cancer (SURVMARK-2)</li> <li>▪ Recherche sur les modèles de soins dans le domaine du cancer</li> <li>▪ Nombre et production scientifique des programmes de recherche sur la prévention secondaire ou tertiaire du cancer et sur la survie au cancer</li> </ul>	<ul style="list-style-type: none"> <li>• Contribution du programme de classification des tumeurs et de la production scientifique aux pratiques cliniques (étude de cas)</li> </ul>
<b>IMPACT ECONOMIQUE ET SOCIÉTAL</b> (Source : CSU, autres Branches)	<ul style="list-style-type: none"> <li><input type="checkbox"/> Intégration de l'impact économique et sociétal dans les programmes et études du CIRC</li> </ul>	<ul style="list-style-type: none"> <li>▪ Trois priorités émergentes</li> <li>▪ Contribution des équipes en lien avec la nouvelle priorité n° 3</li> <li>▪ Intégration d'indicateurs économiques dans la base de données Observatoire mondial du cancer</li> <li>▪ Nombre et production scientifique des programmes de recherche sur la réduction des inégalités en matière de santé dans la prévention du cancer</li> </ul>	<ul style="list-style-type: none"> <li>• Équipes : Economie de la santé et cancer, Inégalités face au cancer (étude de cas)</li> </ul>

### 3. Annexe : Démarche de la Stratégie à moyen terme visant à renforcer l'impact

