

Centre international de
Recherche sur le Cancer



Conseil de Direction
Soixante-cinquième Session

GC/65/9
14 février 2023

Lyon, 10–12 mai 2023
Auditorium du Nouveau Centre

PROJET DE PROGRAMME ET DE BUDGET 2024–2025

[Page intentionnellement laissée blanche]

TABLE DES MATIERES

PREAMBULE	1
1. L'ARBRE DES PROJETS DU CIRC	1
2. LE PROGRAMME DU CIRC 2024–2025	3
2.1 OBJECTIF 1 – DECRIRE L'INCIDENCE DU CANCER	3
2.2 OBJECTIF 2 – COMPRENDRE LES CAUSES DU CANCER	5
2.3 OBJECTIF 3 – EVALUER LES INTERVENTIONS A VISEE PREVENTIVE	9
2.4 OBJECTIF 4 – SYNTHETISER ET MOBILISER LES CONNAISSANCES ET RENFORCER LES CAPACITES MONDIALES POUR LA RECHERCHE EN CANCEROLOGIE	12
2.5 OBJECTIF 5 – CONSOLIDER LE LEADERSHIP DU CENTRE, SA GOUVERNANCE, SES ENGAGEMENTS STRATÉGIQUES ET SES ACTIVITÉS DE SENSIBILISATION	15
2.6 OBJECTIF 6 – RENFORCER L'EFFICACITE DES RECHERCHES ET DES COLLABORATIONS DU CENTRE	17
2.7 PRIORITES FONDAMENTALES ET PRIORITES EMERGENTES	19
3. PROJET DE BUDGET 2024–2025	21
3.1 PRESENTATION DU BUDGET	21
3.2 EXPLICATIONS SUR LE PROJET DE BUDGET ORDINAIRE	21
3.2.1 <i>Budget ordinaire global et répartition</i>	21
3.2.2 <i>Répartition des charges de personnel et des charges hors personnel</i>	22
3.2.3 <i>Accroissement des charges</i>	24
3.3 FINANCEMENT DU BUDGET ORDINAIRE	24
3.4 RESSOURCES EXTRABUDGETAIRES	26
4. TABLEAUX BUDGETAIRES	28
Tableau récapitulatif A – Proposition de budget ordinaire pour l'exercice biennal 2024–2025 :	29
Tableau récapitulatif B - Résumé des ressources biennales par objectif de niveau 2/3 et par source de financement :	30
Tableau récapitulatif C - Résumé du budget ordinaire par objectif de niveau 2/3 et par an :	31
Tableau récapitulatif D - Résumé des ressources extrabudgétaires confirmées par objectif de niveau 2/3 et par an :	32
Tableau récapitulatif E - Résumé des effectifs inscrits au titre du budget ordinaire par objectif de niveau 2/3 et par catégorie de personnel :	33
Tableau récapitulatif F - Résumé du budget ordinaire alloué aux priorités fondamentales et aux priorités émergentes par objectif de niveau 2/3 :	34
Tableau récapitulatif G - Résumé du budget ordinaire par rubrique de dépenses et par cause d'augmentation ou de diminution :	35
Tableau récapitulatif H - Résumé du budget ordinaire et projet de financement :	36
Tableau récapitulatif I - Résumé du projet de financement par les contributions des Etats participants :	37
ANNEXES	38
Tableau informatif 1 – Budget global incluant les charges de personnel et les charges hors personnel par Pilier et par Branche :	39
Tableau informatif 2 - Structure de l'Arbre des projets du CIRC et projets associés :	40
Tableau informatif 3 – Comparaison du projet de budget ordinaire pour 2024–2025 et du budget ordinaire adopté pour 2022–2023 par objectif de niveau 2/3 :	43
Tableau informatif 4 - Classification des Etats participants et attribution des unités pour le calcul des contributions statutaires :	44
Tableau informatif 5 – Taux de change comptables des Nations Unies : euro par rapport au dollar US :	45

[Page intentionnellement laissée blanche]

PREAMBULE

Le Projet de programme et de budget 2024–2025 du CIRC reflète les priorités énoncées dans la Stratégie à moyen terme 2021–2025 du CIRC ([Document GC/63/6](#)), adoptée par le Conseil de Direction en mai 2021.

Il s'agit du second « programme et budget » biennal destiné à assurer la mise en œuvre de la Stratégie à moyen terme. Il s'aligne intégralement sur la structure de l'arborescence des projets ([Tableau informatif 2](#)), de façon à souligner la continuité entre le programme scientifique du CIRC, les ressources qui lui sont allouées et les grandes priorités proposées dans la Stratégie.

L'Arbre des projets du CIRC fournit un cadre général des objectifs de ses activités et de ses résultats, en les reliant aux priorités définies dans la Stratégie à moyen terme. L'ensemble des différents projets proposés, chacun accompagné de son budget, constitue la base du Projet de programme et de budget pour 2024–2025. Ils ont été positionnés dans la nouvelle arborescence de façon à présenter les axes prioritaires et les investissements qui s'y rapportent par rapport aux priorités fondamentales et aux priorités émergentes.

Le programme et le budget du CIRC pour la période 2024–2025

Le présent document présente les principaux objectifs du programme et souligne les changements par rapport à l'exercice biennal précédent (2022–2023).

Le budget ordinaire et son financement

Le budget ordinaire global proposé pour 2024–2025 est de 51,12 millions d'euros, ce qui représente une augmentation de 5,75 millions d'euros, soit 12,67%, par rapport au budget approuvé pour la période biennale 2022–2023.

Le budget 2024–2025 pourrait être financé exclusivement par les contributions des Etats participants qui sont toutes majorées de 5% par rapport au budget approuvé pour 2022–2023, à l'exclusion de celle de la Chine. Ce nouvel Etat participant paie pour la première fois l'intégralité de sa contribution statutaire et participe ainsi à l'augmentation du budget.

Complété par des contributions volontaires, le budget ordinaire proposé devrait permettre au CIRC de progresser vers la réalisation des priorités définies dans la Stratégie à moyen terme au cours du prochain exercice biennal.

1. L'ARBRE DES PROJETS DU CIRC

L'Arbre des projets a été conçu pour présenter les grands objectifs du CIRC selon les priorités définies dans la Stratégie à moyen terme 2021–2025. La proposition de programme et de budget 2024–2025 s'aligne sur la structure de ce nouvel Arbre des projets.

L'utilisation d'une structure intégrée commune pour présenter la stratégie, le programme et le budget permet de mieux comprendre comment les priorités stratégiques du CIRC seront mises en œuvre, leur répartition entre les différents domaines d'activité et l'affectation des ressources correspondantes.

Objectifs stratégiques

L'objectif de niveau 1, situé au sommet de l'Arbre des projets, traduit la mission du CIRC et définit le but commun à toutes ses activités : **Réduire le poids du cancer et les souffrances qu'il entraîne à travers le monde.**

Viennent ensuite les objectifs de niveau 2, qui définissent les grands axes prioritaires :

- 1 - Décrire l'incidence du cancer
- 2 - Comprendre les causes du cancer
- 3 - Évaluer les interventions à visée préventive
- 4 - Synthétiser et mobiliser les connaissances et renforcer les capacités mondiales pour la recherche en cancérologie
- 5 - Consolider le leadership du Centre, sa gouvernance, ses engagements stratégiques et ses activités de sensibilisation
- 6 - Renforcer l'efficacité des recherches et des collaborations du Centre

Les quatre premiers objectifs définissent les axes prioritaires du programme scientifique du CIRC, tandis que les deux derniers concernent les fonctions de leadership et de soutien. La Figure 1 ci-dessous illustre les objectifs de niveaux 1 et 2 de l'Arbre des projets.

Les objectifs sont plus détaillés au niveau 3. La structure de l'Arbre des projets est résumée dans le [Tableau informatif 2](#).

Le programme proposé décrit dans la section suivante s'articule autour des six objectifs principaux ; quant au budget proposé, il est présenté aux niveaux 2 et 3.

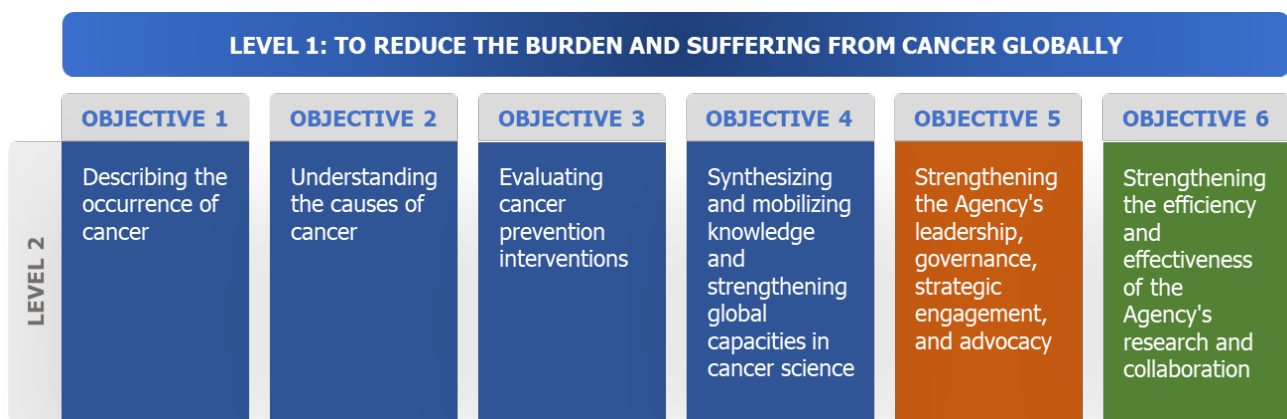


Figure 1 : Niveaux 1 et 2 de l'Arbre des projets du CIRC

Priorités fondamentales et priorités émergentes

Le CIRC continuera à orienter ses recherches selon ses **priorités fondamentales**. De nombreuses activités s'inscrivent dans le prolongement ou l'extension des projets décrits dans le précédent « Programme et budget » (2022–2023), du fait que la plupart des recherches menées au CIRC sont à moyen ou long terme.

Le CIRC a identifié **trois priorités émergentes** qui correspondent à des problématiques mondiales en pleine évolution et sont d'une importance cruciale pour la recherche sur la prévention du cancer.

Ces priorités émergentes sont les suivantes :

- Facteurs de risque en évolution et populations en transition ;
- Recherche opérationnelle ;
- Impact économique et sociétal du cancer.

Rattachement des propositions à l'Arbre des projets

La préparation du programme et du budget a commencé au niveau le plus détaillé. Les projets individuels et leurs budgets correspondent aux objectifs de niveau 3, ce qui permet d'attribuer les activités scientifiques détaillées et les ressources qui leur sont affectées aux différents niveaux de l'arborescence.

En outre, chaque proposition indique également la proportion (en pourcentage) de sa contribution aux priorités fondamentales et aux priorités émergentes ; le Centre peut ainsi suivre son investissement dans les priorités fondamentales ainsi que dans les trois priorités émergentes ([Tableau budgétaire F](#)).

2. LE PROGRAMME DU CIRC 2024–2025

2.1 Objectif 1 – Décrire l'incidence du cancer

Le CIRC est considéré comme la référence pour la communauté internationale à qui il fournit des indicateurs d'une grande utilité pour la surveillance du cancer dans les différents pays. Il recueille, analyse, interprète et diffuse régulièrement les données et les statistiques sur le cancer qui constituent les bases factuelles requises pour définir les priorités mondiales, régionales et nationales en matière de lutte contre le cancer. Entièrement reconfiguré, l'Observatoire mondial du cancer (GCO pour *Global Cancer Observatory*) offre maintenant une plateforme centralisée unique où l'on peut trouver des informations sur la situation du cancer à travers le monde, avec l'analyse d'un large éventail d'indicateurs du cancer, notamment les fractions attribuables, et les années de vie ainsi que les années de vie corrigées de l'incapacité (DALY) et les années de vie perdues à cause du cancer.

Le Centre fournit des informations sur les transitions qui se produisent en permanence dans le domaine du cancer et préconise la collecte des données locales *via* les registres du cancer en population, de façon à mieux documenter la lutte contre le cancer. Le CIRC assure le secrétariat de l'Association internationale des Registres du Cancer (IACR pour *International Association of Cancer Registries*), chargée de promouvoir les registres du cancer dans le monde entier. Il coordonne également l'Initiative mondiale pour le développement des registres du cancer (GICR pour *Global Initiative for Cancer Registry Development*), qui rassemble tous les organismes qui, au niveau national et international, collaborent pour améliorer la surveillance du cancer dans le monde. Un Fonds mondial devrait permettre d'élargir encore les partenariats aux niveaux mondial et régional, de développer des pôles régionaux avec l'appui des centres collaborateurs CIRC-GICR, et de mettre en place un ensemble d'actions ciblées (essentiellement assistance technique et formation) dans certains pays à revenu faible et intermédiaire (PRFI).

Les projets seront davantage intégrés à ceux des organisations internationales, avec notamment des actions menées conjointement avec l'OMS pour élaborer des politiques efficaces alignées sur les grandes initiatives de lutte contre le cancer. Ainsi, tout en étant de plus en plus profondément ancrées dans le programme de l'Initiative mondiale pour le développement des registres du cancer (et bénéficiant pour cela du soutien de *St Jude Children's Research Hospital*), les activités de surveillance des cancers pédiatriques du CIRC

s'inscrivent dans le prolongement de l'Initiative mondiale de lutte contre le cancer de l'enfant (GICC pour *Global Initiative for Childhood Cancer*) lancée par l'OMS, qui vise à mettre en place un système d'information mondial sur les cancers pédiatriques et à rechercher les causes des fortes disparités en termes d'incidence et de survie observées entre les pays à faible revenu et les pays à revenu élevé.

Le CIRC axe de plus en plus ses activités sur l'évaluation des bénéfices économiques et sanitaires à long terme des interventions à visée préventive. Il produit des modèles permettant d'une part de prédire l'évolution du cancer selon différents scénarios d'intervention considérés comme efficaces, et d'autre part d'évaluer les résultats des stratégies de prévention (fondées sur la connaissance des facteurs de risque) par rapport aux objectifs mondiaux en matière de cancer ou de développement durable (ODD). Toutes ces recherches font appel à l'économie descriptive pour l'étude des inégalités socio-économiques liées au cancer.

Les principaux objectifs dans ces domaines de l'Arbre des projets du CIRC sont donc les suivants :

- (1.1) Améliorer et élargir la diffusion des données et des statistiques sur le cancer qui serviront à établir les priorités en matière de prévention et de lutte contre le cancer, aux niveaux national, régional et mondial ;
- (1.2) Améliorer la couverture, la qualité et l'exploitation des données issues des registres du cancer dans le monde entier, en mettant l'accent sur les pays à revenu faible et intermédiaire (PRFI) ;
- (1.3) Améliorer la compréhension des modifications du risque de cancer à l'échelle mondiale, régionale, nationale et infranationale, notamment en lien avec les transitions socio-économiques en cours et les inégalités sociales ;
- (1.4) Améliorer la compréhension des disparités en matière de cancer et des conséquences économiques de la maladie - économie descriptive.

La principale contribution à l'Objectif 1 provient de la Branche Surveillance du cancer (CSU), avec une participation de la Branche Synthèse des données et classification (ESC).

Affectation des ressources

Objectif	Budget ordinaire 2024–2025 (en euros)			Augmentation/(Diminution) par rapport à 2022–2023 (en euros)		
	Personnel	Hors personnel	Total	Personnel	Hors personnel	Total
1.1	1 714 625	140 000	1 854 625	272 790	0	272 790
1.2	1 085 996	100 000	1 185 996	517 740	0	517 740
1.3	1 158 328	220 000	1 378 328	134 559	0	134 559
1.4	348 427	120 000	468 427	14 601	0	14 601
Total	4 307 376	580 000	4 887 376	939 690	0	939 690

Le budget affecté à ce domaine correspond à 9,56% du budget global contre 8,70% pour l'exercice biennal 2022–2023, soit une augmentation nette de 0,94 million d'euros. Le financement des activités dans le domaine de l'enregistrement des cancers (GICR) avait été complété par des contributions volontaires, si bien que plusieurs postes de personnel permanent étaient financés par ces ressources extrabudgétaires. Compte tenu des difficultés croissantes en matière de mobilisation des ressources et du faible montant des fonds provenant des contributions de nouveaux Etats participants non inscrites au budget, il a été décidé

d'allouer des ressources supplémentaires au titre du budget ordinaire pour financer trois postes essentiels et assurer des progrès durables dans les domaines (1.1) et (1.2).

Le Centre a déjà investi dans la recherche sur les conséquences économiques du cancer, avec le rattachement récent à la Branche CSU du poste d'économiste de la santé et des études d'économie descriptive y afférant, et leur attribution au domaine (1.4) dans cette proposition de programme et de budget.

2.2 Objectif 2 – Comprendre les causes du cancer

Il faut comprendre les causes du cancer pour pouvoir identifier des mesures de prévention efficaces. C'est pourquoi le CIRC continue de déployer des efforts considérables pour étudier les principaux facteurs de risque (en particulier ceux liés à la nutrition, à l'environnement, au mode de vie, à la génétique, à l'épigénétique et aux infections) et comprendre comment ils agissent sur le développement et la progression du cancer et sur le fardeau qui leur est imputable.

Nutrition et Métabolisme

Les recherches sur le rôle de la nutrition et du métabolisme dans le développement et la prévention du cancer vont bénéficier des progrès méthodologiques de l'épidémiologie nutritionnelle et des techniques de profilage moléculaire et intégrer les données « omiques » dans les études de cohortes en population et les études d'intervention. L'objectif principal est d'identifier les liens de causalité entre la nutrition, les facteurs métaboliques et le cancer.

Les études de cohortes en cours (étude EPIC, biobanque britannique [UK Biobank], étude prospective (JPHC) du Centre japonais de santé publique et consortiums internationaux) seront axées en priorité sur les facteurs nutritionnels, les biomarqueurs de l'alimentation, les hormones, les marqueurs de l'immunité et de l'inflammation, les dysfonctionnements métaboliques et les biomarqueurs de la microflore intestinale, et leur association avec le développement du cancer. Les recherches se focaliseront sur les cancers présentant des liens manifestes avec la nutrition, l'alcool et les anomalies métaboliques, cancers dont l'incidence est élevée ou en augmentation rapide, dont l'étiologie reste à élucider, et qui pourraient faire l'objet de stratégies de prévention particulièrement efficaces. Il s'agit notamment des cancers gastro-intestinaux (côlon-rectum, pancréas, estomac, foie) et des cancers hormonodépendants (sein, endomètre, thyroïde). L'étude des mécanismes de la cancérogenèse fera appel aux données moléculaires existantes et à l'identification de nouveaux marqueurs. La Branche Nutrition et métabolisme (NME) développe également un programme de recherche exhaustif pour étudier le rôle du sexe et des disparités sociales dans l'association entre les facteurs nutritionnels, le mode de vie et le développement du cancer.

Le CIRC s'appliquera à élargir et diversifier encore les données issues des études de cohorte et des études cas-témoins effectuées dans différents contextes (par exemple, en Europe, en Asie, en Amérique latine, en Afrique du Nord et en Afrique du Sud), en mettant l'accent sur les nouveaux indicateurs applicables à l'alimentation (aliments ultra-transformés, contaminants, biodiversité) et à explorer leur association avec le cancer et avec d'autres maladies chroniques (étude des comorbidités ayant un lien avec le cancer).

Epidémiologie génomique

Le CIRC continuera à mener de vastes études de séquençage pangénomique pour tenter de comprendre les causes du cancer à travers le profil des altérations somatiques (ou signatures mutationnelles) présentes de façon persistante dans les tumeurs. Ces études font partie du projet *Mutographs* financé par le *Cancer Research UK* (CRUK) dans le cadre du *Cancer Grand Challenge*. Certaines études seront axées sur le séquençage à grande échelle des cancers du rein, du pancréas, du côlon et du rectum, de l'adénocarcinome œsophagien et des cancers de la tête et du cou (voir : mutographs.org). Toujours dans le cadre du *Cancer Grand Challenge*, les chercheurs de la Branche Epidémiologie génomique (GEM) vont lancer l'étude PROMINENT (<https://cancergrandchallenges.org/teams/prominent>). Ce nouveau projet vise à comprendre comment certaines expositions peuvent provoquer des cancers par des voies non mutationnelles. Il sera mené en collaboration avec la Branche NME, et comprend également des études interventionnelles portant sur les biomarqueurs génomiques du cancer chez les personnes traitées pour réduction de poids ou sevrage tabagique.

Il est également prévu de développer des outils génétiques (technique de randomisation mendélienne) en utilisant les données de l'étude EPIC, de la biobanque britannique et des consortiums de cohortes. En ce qui concerne les causes de cancer déjà identifiées, la recherche sera axée sur les facteurs de risque émergents tels que l'obésité, la résistance à l'insuline et la consommation d'alcool et sur l'identification du mécanisme par lequel ils exercent leur effet, dans le but de déterminer s'ils sont impliqués dans des cancers pour lesquels leur implication n'aurait pas été établie précédemment. En ce qui concerne l'identification de nouvelles causes de cancer, la recherche portera sur les cancers dont l'étiologie sous-jacente est peu ou mal comprise, comme les cancers du pancréas, du sein, du rein et du côlon-rectum.

On fera appel aux techniques de la génomique et de la multi-omique moléculaire pour élucider les causes du cancer et mettre en évidence les mécanismes impliqués dans les prédispositions génétiques, découvrir le rôle des variations somatiques et germinales dans l'évolution du cancer ainsi que les mécanismes qui les sous-tendent et étudier les conséquences de certaines expositions liées au mode de vie, aux maladies infectieuses et à l'environnement. Les cancers de la tête et du cou seront étudiés tout particulièrement et dans divers contextes, notamment au sein des populations à haut risque d'Amérique du Sud.

Les études génomiques intégreront les techniques émergentes d'évaluation de l'exposome au niveau de l'individu et de la population, afin de mieux comprendre pourquoi certaines populations ont des taux d'incidence plus élevés de certains cancers. En particulier, la Branche GEM va coordonner, dans le cadre de la Mission Cancer, le projet européen DISCERN qui vise à comprendre pourquoi certaines régions d'Europe présentent des taux plus élevés de cancers du rein, du pancréas et du côlon-rectum.

Le CIRC va poursuivre et intensifier ses études sur les prédispositions génétiques aux cancers du poumon, du rein, de la tête et du cou et ainsi qu'aux lymphomes, et cherchera à identifier d'autres variants associés aux prédispositions à ces types de cancer, en étendant ces études aux populations sous-représentées.

Le CIRC va amplifier et approfondir ses études génomiques concernant la caractérisation moléculaire de différents cancers (néoplasmes neuroendocriniens, mésothéliomes et cancers de la tête et du cou). Ces études bénéficieront des gros investissements réalisés par le Centre dans le calcul haute performance, et des grandes compétences de la Branche GEM en matière de bioinformatique, de biologie intégrative et de génomique.

Les chercheurs de la Branche GEM vont continuer à mener des projets visant à avoir un impact réel sur la détection précoce du cancer. Pour cela, ils vont utiliser les échantillons biologiques prélevés avant le diagnostic de cancer dans le cadre de grandes études de cohorte pour identifier des biomarqueurs

génomiques et protéomiques. Les recherches sur le cancer du poumon seront toujours axées sur l'identification des biomarqueurs protéomiques permettant de déceler sa présence au stade préclinique, et sur leur utilisation dans le cadre d'études de dépistage en population par tomographie à faible dose assistée par ordinateur. Nous étudierons également l'intérêt de la détection du génome viral du virus du papillome humain (VPH) dans l'ADN libre circulant (ADNlc) dans l'étude des cancers de la tête et du cou. Enfin, nous continuons à évaluer l'intérêt de la détection de mutations dans le promoteur du gène *TERT* dans l'urine, comme biomarqueurs pour la détection précoce et non invasive du cancer de la vessie.

Biomarqueurs épigénétiques

Les recherches se poursuivront sur l'identification des biomarqueurs épigénétiques de certaines expositions associés au risque de cancer (sein, œsophage, côlon-rectum et tumeurs malignes de l'enfant et du jeune adulte). Ces recherches, qui s'appuieront sur un réseau international de consortiums et sur des études en population, feront appel à des méthodologies de pointe pour le profilage pangénomique des altérations épigénomiques et transcriptomiques, ainsi qu'à de puissants outils bioinformatiques et biostatistiques. Enfin, différents modèles expérimentaux innovants, notamment des tests *in vitro*, seront conçus et utilisés pour identifier les altérations épigénétiques présentes dans des gènes « conducteurs » (impliqués dans le développement des cancers) et leur lien avec certains agents cancérogènes environnementaux déjà connus et émergents, le but étant d'étudier le potentiel mutagène et cancérogène d'expositions très courantes mais modifiables, en rapport avec le mode de vie et l'alimentation (alcool, acrylamide, composés dérivés de la nicotine) dont le mécanisme est encore inconnu ou mal connu. Prises dans leur ensemble, toutes ces recherches devraient permettre de faire ressortir la plausibilité biologique des associations décelées dans les études épidémiologiques.

Exposition environnementale

Le CIRC joue un rôle de premier plan dans l'évaluation des causes environnementales du cancer (pesticides et autres produits chimiques ; expositions dangereuses sur le lieu de travail, rayonnements ionisants et non ionisants). L'environnement naturel est tout aussi préoccupant que l'environnement anthropique. Différents profils géographiques suggèrent qu'une grande partie des cancers dont la cause est inconnue ont en fait une origine environnementale et pourraient donc être évités. Mais les informations scientifiques sont insuffisantes pour évaluer les risques dans les PRFI. Plusieurs expositions liées à l'environnement ou au mode de vie sont connues pour être cancérogènes, mais on ignore leurs effets à faible niveau d'exposition. Mais comme l'exposition à de faibles niveaux concerne un grand nombre de personnes, cela pourrait représenter une charge de cancer considérable pour la population. Le Centre continuera à identifier les dangers environnementaux en s'intéressant plus particulièrement aux situations à risque peu étudiées jusqu'ici.

Notamment, le CIRC continuera à rechercher les causes de l'incidence élevée du cancer de l'œsophage dans la région qui forme une ceinture le long de la vallée du Rift africain. Les études préliminaires évoquent un rôle majeur de la pollution environnementale (pollution de l'eau à sa source et pollution de l'air à l'intérieur des habitations) et de certaines habitudes de vie (brasseries familiales, consommation de boissons très chaudes, usage du khat). Le CIRC va entreprendre des études au cours desquelles seront effectués des prélèvements environnementaux et biologiques, afin d'établir s'il existe un lien entre ces facteurs de risque et ce cancer très meurtrier. Le CIRC étudiera aussi l'impact des fortes contaminations environnementales, qui affectent souvent les populations les plus défavorisées, en particulier dans les PRFI. Les recherches seront axées sur l'exposition résidentielle à l'uranium et autres produits chimiques dans les zones riches en

résidus miniers, la pollution de l'air à l'intérieur des habitations due à l'utilisation de bois et autres combustibles solides, la contamination due aux déchets électroniques, aux déchets radioactifs et aux hydrocarbures.

Le CIRC coordonne les recherches sur l'exposition (principalement aux pesticides) des travailleurs agricoles en relation avec l'apparition d'hémopathies malignes et de cancers du sein, de la prostate et du testicule, et sur l'interaction des agents cancérigènes pulmonaires connus présents sur le lieu de travail, en cherchant à démêler les effets des différents produits chimiques et du tabagisme. Le CIRC étudiera les niveaux et les voies d'exposition, les mesures de protection prises en faveur des travailleurs et l'âge au moment de l'exposition, dans les économies émergentes où les caractéristiques de la population diffèrent souvent de celles de la population de référence. En effet, les études sur lesquelles se fondent les mesures de protection actuellement en vigueur ont été réalisées dans des pays à revenu élevé. Les nouvelles études entreprises par le CIRC concernent les travailleurs exposés à l'amiante chrysotile, les mineurs de charbon, les chauffeurs routiers (exposition aux gaz d'échappement) et les travailleurs de l'industrie pétrolière.

Le CIRC examinera l'effet des expositions prolongées à de faibles doses de rayonnement résultant de l'élimination des déchets radioactifs, des essais nucléaires et des accidents nucléaires. Le résultat des recherches sur les expositions professionnelles permettra d'élaborer des programmes de prévention adaptés, grâce à l'implication des autorités chargées de la protection des travailleurs et de la radioprotection. Le CIRC poursuivra également ses recherches sur l'impact de la téléphonie mobile en cherchant à établir si l'utilisation intensive de téléphones portables peut ou non provoquer des tumeurs cérébrales.

L'estimation de la fraction de cancers attribuables aux infections va continuer à s'améliorer, plus particulièrement en ce qui concerne le virus d'Epstein-Barr (EBV) à travers le monde.

On développera et on utilisera des outils moléculaires et des modèles expérimentaux *in vitro* pour rechercher la présence d'agents infectieux lors des études épidémiologiques et pour caractériser les propriétés biologiques des virus oncogènes déjà connus ou émergents.

Services de soutien des laboratoires

L'Objectif 2 englobe également la mise à disposition d'*infrastructures de recherche* dans le domaine des technologies « omiques ». Il s'agit de plateformes technologiques avancées (biomarqueurs de la nutrition et du métabolisme, génétique, épigénétique) et d'*infrastructures de biobanque*.

Les principaux objectifs de ces grands domaines de l'Arbre des projets du CIRC sont donc les suivants :

- (2.1) Identifier et comprendre les causes et facteurs de risque du cancer, connus ou présumés, notamment ceux qui accompagnent les principales transitions et ceux qui sont liés aux disparités de la maladie, au travers d'études épidémiologiques ;
- (2.2) Comprendre et élucider les mécanismes biologiques de la cancérogenèse liés aux facteurs environnementaux et comportementaux, grâce aux études en laboratoire portant notamment sur les facteurs liés aux principales transitions épidémiologiques et aux disparités en matière de cancer ;
- (2.3) Identifier les sources d'exposition, notamment celles qui sont liées aux principales transitions épidémiologiques et aux disparités en matière de cancer, et comprendre les mécanismes connexes ;

- (2.4) Améliorer la compréhension i) des facteurs de risque potentiels, notamment ceux liés aux principales transitions épidémiologiques et aux disparités en matière de cancer, dans des populations peu étudiées et/ou dans les PRFI, et ii) de leur interaction avec les profils de cancer observés.

Les principales contributions à l'Objectif 2 proviennent des Branches suivantes : Nutrition et métabolisme (NME), Epidémiologie génomique (GEM) et Epidémiologie de l'environnement et du mode de vie (ENV). Les Branches Epigénomique et mécanismes (EGM), Détection précoce, prévention et infections (EPR) et Synthèse des données et classification (ESC) contribueront également à l'Objectif 2.

Affectation des ressources

Objectif	Budget ordinaire 2024–2025 (en euros)			Augmentation/(Diminution) par rapport à 2022–2023 (en euros)		
	Personnel	Hors personnel	Total	Personnel	Hors personnel	Total
2.1	3 671 675	674 100	4 345 775	(653 964)	145 600	(508 364)
2.2	3 072 147	376 900	3 449 047	399 728	43 700	443 428
2.3	1 220 939	118 000	1 338 939	129 678	7 200	136 878
2.4	722 863	152 500	875 363	(477 744)	(90 500)	(568 244)
Total	8 687 624	1 321 500	10 009 124	(602 302)	106 000	(496 302)

Globalement, les ressources attribuées à ce domaine sont ramenées de 23,15% du budget ordinaire pour l'exercice biennal 2022–2023 à 19,58% pour la période 2024–2025. Malgré une diminution nette de 0,49 million d'euros, le budget ordinaire alloué à ce domaine scientifique reste le plus élevé. La diminution du budget reflète un changement de priorités, qui se traduit par le transfert de certaines ressources vers les Objectifs 3 et 4.

Ce domaine a réussi à attirer des contributions volontaires qui ont permis de compléter les ressources ordinaires. Les ressources extrabudgétaires confirmées au moment de la préparation de ce budget montrent un solde positif de 6,5 millions d'euros à reporter sur 2024–2025, dont 2,7 millions d'euros seront affectés au domaine 2.1.

2.3 Objectif 3 – Evaluer les interventions à visée préventive

Cet objectif se retrouve dans tous les domaines de recherche du Centre, mais il est plus directement abordé dans les études évaluant d'une part les interventions en matière de prévention et de détection précoce des cancers, et d'autre part la façon de les mettre en œuvre efficacement. Le CIRC a la possibilité de collaborer étroitement avec les programmes nationaux de lutte contre le cancer, ce qui lui permet de cerner les facteurs qui favorisent et ceux qui entravent la mise en œuvre des mesures de lutte contre le cancer et d'évaluer leur impact sur le cancer.

Les recherches du CIRC sur les interventions à visée préventive sont axées sur l'identification de stratégies efficaces de prévention et de détection précoce des cancers les plus fréquents dans les PRFI.

Le Centre continuera à évaluer l'efficacité des programmes de vaccination contre le VPH et à modéliser leur impact à long terme dans les PRFI, apportant ainsi sa contribution à la stratégie de l'OMS visant à éliminer le cancer du col de l'utérus. Deux de ses grandes priorités de recherche concernent le VPH : il s'agit de produire des données probantes sur l'efficacité à long terme d'une dose unique de vaccin contre le VPH et

d'évaluer l'intérêt de la vaccination prophylactique chez les femmes ayant dépassé l'âge de la vaccination de rattrapage, cela en association avec le dépistage (suivi du traitement en cas de cancer du col de l'utérus), tant dans la population générale que chez les femmes vivant avec le VIH.

Les stratégies de dépistage et de traitement du cancer du col de l'utérus feront l'objet d'une évaluation plus poussée dans les PRFI, depuis les approches simples de « dépistage et traitement » adaptées aux pays et territoires disposant de peu de ressources et où l'accès aux soins est difficile, jusqu'au dépistage sophistiqué fondé sur la détection du VPH à l'aide de nouveaux biomarqueurs pour le triage des patientes et la confirmation de la maladie avant traitement (études ESTAMPA et CESTA). Le CIRC évaluera les nouvelles technologies (applications d'intelligence artificielle aux algorithmes, utilisation des techniques de santé mobile – mSanté – au suivi du parcours des patients, utilisation de la spectroscopie pour la détection du VPH, ablation thermique des lésions précancéreuses du col de l'utérus). Il cherchera également à identifier de nouveaux biomarqueurs circulants applicables à la détection précoce des cancers, qui pourraient améliorer la sensibilité et la spécificité du dépistage (par exemple, pour les cancers du col de l'utérus, du poumon, de l'estomac, de la vessie, du sein ou de l'anus).

Le CIRC participera également à la réalisation de l'objectif fixé par l'OMS d'éliminer l'hépatite virale au niveau mondial en évaluant l'impact des interventions visant à prévenir le cancer du foie – vaccination contre le virus de l'hépatite B (VHB), diagnostic et traitement de l'infection par le virus de l'hépatite C (VHC) – plus particulièrement dans les pays d'Afrique et d'Asie où ce cancer est fréquent. Globalement, l'approche consiste à établir des critères permettant de mesurer la mortalité due à l'hépatite, ce qui permettra de valider les autres études de modélisation et de vérifier que l'objectif de réduction de la mortalité due à l'hépatite défini par l'OMS est atteint. Dans l'attente des résultats des essais qu'il mène actuellement pour établir l'efficacité du dépistage et du traitement de l'infection à *Helicobacter pylori* (*H. pylori*) dans la prévention du cancer de l'estomac, le CIRC étudiera les modalités de mise en œuvre de programmes de prévention de l'infection, dans les pays d'Europe et hors de l'Europe à forte prévalence de ce cancer.

La recherche opérationnelle comprend l'étude des facteurs organisationnels, culturels et socio-économiques ayant une incidence sur la réussite des interventions de prévention et de détection précoce du cancer scientifiquement fondées, mises en place dans les services de santé ordinaires au niveau national ou régional. Ainsi, l'étude CBIG-SCREEN a pour but 1) d'identifier les obstacles rencontrés par les populations vulnérables d'Estonie, de Roumanie et d'Espagne pour accéder aux services de dépistage du cancer du col de l'utérus ; 2) de concevoir des interventions adaptées à chaque pays visant à les minimiser ; 3) de mettre en œuvre ces interventions et 4) d'évaluer les résultats obtenus en utilisant la méthode de la « théorie du changement ». L'étude ACCI a pour but de concevoir et évaluer une stratégie adaptée à la situation de l'Inde, permettant d'améliorer le parcours diagnostique et thérapeutique des cancers les plus courants dans ce pays. Toutes ces études seront menées en étroite collaboration avec les parties intéressées, en particulier avec les décideurs politiques.

Les recherches opérationnelles ont également été élargies pour prendre en compte les facteurs qui, aussi bien avant qu'après le diagnostic, influencent le pronostic, le traitement et la qualité de vie des patients. La collaboration avec les centres anticancéreux des différents pays permet d'évaluer leurs pratiques de soins et de constituer ainsi une base de données factuelles qui permettra d'améliorer la prise en charge clinique du cancer. Ainsi, le CIRC renforcera les études épidémiologiques sur le cancer du sein qu'il mène en Afrique subsaharienne (ABC-DO), et s'intéressera particulièrement aux facteurs socioculturels qui font obstacle à la

consultation, au diagnostic précoce et au traitement et qui, à terme, impactent la survie. Ce vaste projet utilise la technologie de santé mobile (*mHealth*) pour suivre les femmes sur plusieurs années. C'est une des grandes sources d'information pour l'Initiative mondiale de l'OMS contre le cancer du sein.

Le projet CanScreen5 se poursuivra en collaboration avec les ministères de la santé de différents pays. Ce programme vise à renforcer les capacités de recueil et d'utilisation des données permettant d'évaluer la performance des programmes de dépistage du cancer, dans le but ultime d'améliorer leur couverture et leur qualité.

Il est à noter que les méthodes et les recherches de laboratoire ouvrent de nouvelles voies en matière de détection précoce et de pronostic. Le CIRC va s'attacher à identifier et valider de nouveaux marqueurs moléculaires de l'exposition aux agents cancérigènes, du risque de cancer, de la formation et de la récurrence du cancer, dans le cadre des études d'épidémiologie moléculaire reposant sur les biobanques alimentées par les consortiums (GETTEC) ou les vastes cohortes prospectives (cohorte EPIC et cohorte néerlandaise – NLCS pour *Netherlands Cohort Study* – sur alimentation et cancer). Ces biomarqueurs seront utilisés pour concevoir et mener de nouvelles études en population, et pour suivre l'efficacité des interventions menées dans les régions à haut risque, notamment dans les PRFI, caractérisées par l'émergence de nouveaux facteurs de risque et des populations en transition. Le CIRC cherchera aussi à développer de nouveaux tests diagnostiques pour la détection d'agents infectieux associés au cancer.

Enfin, le CIRC continuera à chercher à identifier les altérations moléculaires associées à l'obésité et à évaluer la possibilité de réversion de celles qui sont associées au risque de cancer (marqueurs épigénétiques, notamment) après une perte de poids dans le cadre d'études d'intervention. Ces études devraient déboucher sur l'identification de nouveaux biomarqueurs moléculaires qui pourraient permettre de stratifier les risques et de prévenir le cancer et ses récives.

Ce domaine comprend trois grandes catégories de projets décrits dans l'Arbre des projets du CIRC, qui visent à :

- (3.1) Améliorer la compréhension des interventions fondées sur des données probantes qui visent à prévenir et lutter contre le cancer, dans le but de faciliter leur application pratique, notamment celles qui sont liées aux disparités en matière de cancer ;
- (3.2) Evaluer l'efficacité des interventions en population et sur le terrain, et des programmes de prévention du cancer ;
- (3.3) Améliorer le développement et l'application des biomarqueurs pour la détection précoce et le pronostic de la maladie grâce aux études translationnelles.

La Branche Détection précoce, prévention et infections (EPR) est la plus impliquée dans les activités correspondant à l'Objectif 3. Les autres Branches contribuant à cet Objectif sont les suivantes : Epidémiologie de l'environnement et du mode de vie (ENV), Epidémiologie génomique (GEM), Epigénomique et mécanismes (EGM), et Synthèse des données et classification (ESC).

Affectation des ressources

Objectif	Budget ordinaire 2024–2025 (en euros)			Augmentation/(Diminution) 2022–2023 (en euros)		
	Personnel	Hors personnel	Total	Personnel	Hors personnel	Total
3.1	1 983 467	458 500	2 441 967	431 244	202 500	633 744
3.2	1 484 819	373 000	1 857 819	106 345	70 000	176 345
3.3	1 536 819	198 000	1 734 819	(39 592)	(46 500)	(86 092)
Total	5 005 104	1 029 500	6 034 605	497 997	226 000	723 997

Avec 11,81% du budget global, ce domaine bénéficie d'une légère augmentation par rapport aux 11,70% du budget 2022–2023. En valeur absolue, le budget global présente une augmentation nette de 0,72 million d'euros, qui se justifie par la nécessité urgente de renforcer les ressources humaines et les collaborations dans le domaine (3.1), en particulier en ce qui concerne la recherche opérationnelle.

2.4 Objectif 4 – Synthétiser et mobiliser les connaissances et renforcer les capacités mondiales pour la recherche en cancérologie

Le CIRC va s'attacher à enrichir les connaissances en cancérologie de la communauté scientifique internationale et des différents pays, en fournissant des informations que l'on pourrait qualifier de « biens publics », d'une grande pertinence pour la santé publique, reconnues pour leur excellence scientifique et leur impartialité. La stratégie du CIRC en matière de biens publics consiste à publier et à diffuser les résultats de ses recherches, considérant que c'est le meilleur moyen d'accroître durablement et équitablement les connaissances sur le cancer dans tous les pays du monde.

L'une des activités importantes rattachées à cet objectif est la production des ouvrages de la collection *Classification OMS des Tumeurs*, qui présentent le consensus atteint par les experts mondiaux en pathologie cancéreuse. Le CIRC continuera à produire *la Classification OMS des Tumeurs* en version imprimée et en version électronique, de même que pour les ouvrages de la nouvelle collection *Cytopathologie*. Ces ouvrages présentent une synthèse et une évaluation critique des données publiées dans des revues à comité de lecture, servant à la classification et au diagnostic des tumeurs. La Collaboration internationale pour la recherche et la classification des cancers (IC³R pour *International Collaboration for Cancer Classification and Research*) fournira en outre des normes applicables à la recherche et à l'évaluation des données servant à la classification des tumeurs et au diagnostic de cancer, ce qui permettra d'appliquer rapidement les résultats de la recherche au diagnostic clinique. Il s'agit d'une disposition essentielle pour la surveillance du cancer, pour la recherche épidémiologique et, plus généralement, pour la gestion clinique efficace du cancer.

Outre les recherches originales sur la prévention du cancer, le CIRC coordonne l'évaluation, par des experts internationaux, des données scientifiques publiées sur l'efficacité des interventions de prévention primaire et secondaire du cancer. Ces évaluations sont principalement publiées dans les *IARC Handbooks of Cancer Prevention*, selon une approche similaire à celle des Monographies du CIRC, et qui leur est complémentaire. Elles portent sur les stratégies et les interventions de prévention primaire (utilisation d'agents pharmacologiques ou immunologiques, alimentation, changement de comportement et politiques de santé publique) et de prévention secondaire (dépistage du cancer et des lésions précancéreuses). Les autorités de santé nationales et internationales s'appuient sur les *IARC Handbooks* pour mettre en place leurs actions de lutte contre le cancer. Il convient donc en premier lieu d'évaluer les interventions dont l'impact sur la

santé publique est susceptible d'être élevé et d'atteindre, dans ces évaluations, le plus haut degré de fiabilité et d'autorité scientifique, et de diffuser ces évaluations aussi largement que possible auprès des diverses parties intéressées.

Parallèlement à l'évaluation de la cancérogénicité de différents agents et expositions, le programme des Monographies du CIRC collabore activement avec les organisations nationales et internationales dans le but d'améliorer l'évaluation des agents cancérogènes potentiels, tant au niveau de la science que de la pratique. Des initiatives importantes, sous forme d'ateliers ou de webinaires, visent à développer et mettre en place des outils permettant d'évaluer l'impact des biais potentiels dans les études sur le cancer menées chez les humains ; affiner et systématiser l'analyse des données sur les mécanismes de la cancérogenèse en fonction des grandes caractéristiques des agents cancérogènes, en incorporant les nouvelles découvertes scientifiques et améliorer les stratégies de communication sur la dangerosité des produits et les risques de cancer.

En 2022, la Branche ENV a lancé le programme-cadre du *Code mondial contre le cancer*, en réponse à la demande de recommandations pour la prévention du cancer applicables à de grandes régions, de la même façon que le Code européen contre le cancer pour l'Europe. Publiée en 2014, la quatrième édition du Code européen fait autorité. Elle contient des recommandations claires pour la prévention du cancer, qui s'appuient sur des bases factuelles établies avec une nouvelle méthodologie rigoureuse développée par la Branche ENV. En 2022, le CIRC a été à nouveau mandaté par la Commission européenne pour préparer la cinquième édition du Code sur la base des recommandations présentées par le CIRC et ses partenaires dans le cadre du « Partenariat pour l'innovation des actions de lutte contre le cancer (iPAAC) ». En ce qui concerne le Code mondial, les recommandations en matière de prévention du cancer seront adaptées aux situations épidémiologiques, socio-économiques et culturelles propres à chaque région. Il constituera un outil de santé publique exceptionnel pour guider les gouvernements et les aider à mettre en œuvre leurs stratégies de lutte contre le cancer, inciter les populations à adopter des comportements sains et à participer aux programmes de prévention du cancer. Le premier code, destiné à l'Amérique latine et aux Caraïbes (ALC) est bien avancé. Son lancement est prévu pour le printemps 2023 et sera suivi de la mise en place de recherches opérationnelles, puis de la rédaction de la cinquième édition du Code européen prévue pour 2026 et l'élaboration du premier code pour les régions de l'Asie, qui a en fait commencé en 2022 par une évaluation de la situation en matière de prévention du cancer dans la région, tandis que débutaient des discussions avec d'éventuels partenaires d'Afrique et du Moyen-Orient.

La réussite des programmes de dépistage du cancer repose sur la qualité et l'équité de leur mise œuvre. Le Centre mènera une série d'études pour évaluer la couverture et la qualité des programmes de dépistage du cancer dans différents pays et comprendre les principaux obstacles à l'accès à ces services. Un autre objectif majeur consiste à aider à mettre en place un système d'assurance-qualité en matière de dépistage du cancer.

Le développement des capacités de recherche sur le cancer est inscrit dans les missions statutaires du CIRC ; c'est toujours une de ses missions essentielles. Le CIRC continuera donc à contribuer, dans ses domaines d'expertise, au développement de nouvelles générations de chercheurs et de professionnels de santé possédant toutes les compétences requises, en générant de nouvelles connaissances scientifiques et en participant aux initiatives internationales de recherche sur le cancer.

L'une des principales activités de la Branche Formation et renforcement des capacités (LCB) consiste à développer les connaissances et les compétences en matière de recherche sur le cancer, en particulier dans

les pays où elles restent limitées. Les activités proposées restent axées sur les domaines d'expertise du CIRC et sont intégrées aux activités scientifiques (épidémiologie de terrain, enregistrement du cancer, pathologie, techniques génomiques et épigénomiques, bioinformatique, techniques statistiques multivariées, biobanques, démarches qualité, éthique, questions juridiques et sociétales, technologies de l'information, économie de la santé, détection précoce). Le Programme des bourses d'étude et de formation à la recherche et le Programme des cours du CIRC structurent ces formations.

En ce qui concerne son Programme de bourses d'études et de formation à la recherche, le CIRC maintiendra l'attribution de bourses postdoctorales pendant la nouvelle période biennale, et lancera un appel à candidatures ciblé sur les PRFI. Il va falloir chercher de nouveaux financements en complément du budget ordinaire pour pouvoir augmenter le nombre de bourses accordées. Lancée en 2022, la bourse pour scientifique en milieu de carrière sera maintenue, pour donner l'occasion à un chercheur expérimenté des PRFI de mettre sur pied un projet de collaboration au CIRC. Des fonds vont être mobilisés pour le Programme sur la place des femmes dans la recherche sur le cancer, initiative du CIRC visant à accompagner et aider les femmes depuis le début de leur carrière jusqu'à leur titularisation dans la recherche sur le cancer.

En ce qui concerne le Programme des cours, le portail d'apprentissage du CIRC sera encore étoffé avec la collaboration de l'Académie de l'OMS. Il servira de point d'entrée unique pour tout le matériel pédagogique, de même que pour tous les modules d'apprentissage et de formation à la recherche sur le cancer et à sa prévention. Le portail offrira des liens vers les ressources mondiales, mais il s'enrichira aussi de matériel pédagogique et de modules de formation en ligne. La plupart des cours organisés par le Centre seront désormais soit entièrement en ligne, soit hybrides, sur site et en ligne. Ce sera par exemple le cas de l'Université d'été du CIRC qui sera organisée dans ses locaux en 2025. Le Centre continuera à mettre au point des séries de webinaires thématiques en s'appuyant sur l'expérience acquise ces dernières années.

Le CIRC continuera à développer des partenariats pour l'accueil d'étudiants et de chercheurs en début de carrière, pour la production de matériel pédagogique et pour l'organisation de modules de formation, principalement avec les institutions des Etats participants et des PRFI, et les agences des Nations Unies (par exemple, l'Académie de l'OMS). Des centres de formation régionaux seront mis en place pour renforcer l'impact des cours génériques du CIRC, le premier d'entre eux résultant d'un partenariat avec le Centre national du cancer de Chine. L'implantation d'autres centres dépendra des ressources disponibles.

La coordination globale des activités formelles de formation du Centre est assurée par la Branche Formation et renforcement des capacités (LCB) qui fait partie du Pilier IV (Mobilisation des connaissances). Les cours de formation associés à des projets spécifiques sont dispensés par les Branches concernées, par exemple Surveillance du cancer (CSU), Nutrition et métabolisme (NME), Détection précoce, prévention et infections (EPR), Epidémiologie de l'environnement et du mode de vie (ENV) et Services de soutien des laboratoires. Dans le cadre du Programme des cours du CIRC, des modules de formation générique seront organisés en étroite collaboration avec le Service des ressources humaines, les chercheurs en début de carrière et les chercheurs extérieurs, pour les chercheurs en début de carrière accueillis au Centre ou pour la mise en place du programme de tutorat. C'est par ailleurs le Bureau de la Directrice qui gère les investissements dans la recherche stratégique.

Les principaux objectifs dans ce domaine de l'Arbre des projets sont donc les suivants :

- (4.1) Renforcer les connaissances mondiales et les capacités mondiales et nationales en matière de recherche sur le cancer et de cancérologie ;

- (4.2) Renforcer la compréhension et l'utilisation de la classification des tumeurs pour le diagnostic et la prise en charge du cancer, ainsi que pour la recherche ;
- (4.3) Renforcer les connaissances mondiales et les capacités mondiales et nationales pour la mise en œuvre d'interventions de qualité, efficaces et abordables ;
- (4.4) Améliorer la compréhension des causes de cancer, notamment en ce qui concerne les facteurs de risque émergents, grâce à l'évaluation de leur potentiel cancérigène par des experts indépendants, à partir des données scientifiques disponibles.

Les principales contributions à l'Objectif 4 sont apportées par les Branches Synthèse des données et classification (ESC) et Formation et renforcement des capacités (LCB). Les Branches Surveillance du cancer (CSU), Nutrition et métabolisme (NME), Epidémiologie de l'environnement et du mode de vie (ENV), Détection précoce, prévention et infections (EPR), Epidémiologie génomique (GEM), Epigénomique et mécanismes (EGM) contribueront également à l'Objectif 4.

Affectation des ressources

Objectif	Budget ordinaire 2024–2025 (en euros)			Augmentation/(Diminution) par rapport à 2022–2023 (en euros)		
	Personnel	Hors personnel	Total	Personnel	Hors personnel	Total
4.1	1 759 141	730 000	2 489 141	(346 870)	(113 000)	(459 870)
4.2	476 051	47 400	523 451	(30 991)	(52 700)	(83 691)
4.3	1 794 259	253 000	2 047 259	1 035 119	11 000	1 046 119
4.4	1 983 729	325 000	2 308 729	478 069	(100)	477 969
Total	6 013 180	1 355 400	7 368 580	1 135 327	(154 800)	980 527

Le budget affecté à ce domaine a légèrement augmenté, passant de 14,08% du budget global en 2022–2023 à 14,41% en 2024–2025, soit une augmentation nette de 0,98 million d'euros. Cette décision stratégique a été prise dans le but de renforcer les ressources humaines dédiées au programme des *IARC Handbooks* (domaine 4.3) et au programme des Monographies du CIRC (domaine 4.4). Ce soutien supplémentaire permettra d'assurer la continuité du programme et de renforcer ses principes et ses méthodes.

2.5 Objectif 5 – Consolider le leadership du Centre, sa gouvernance, ses engagements stratégiques et ses activités de sensibilisation

Ce domaine couvre les activités liées à la mise en œuvre de la stratégie et des programmes scientifiques du CIRC, au soutien de ses structures de gouvernance et à la gestion de ses partenariats stratégiques. Toutes ces actions ont pour but de l'aider à atteindre ses objectifs et à assurer son rôle de leader en matière d'élaboration et de promotion des stratégies de prévention et de lutte contre le cancer au niveau international.

Il revient à la Directrice d'assurer le leadership stratégique, en fixant les priorités scientifiques et managériales, en appliquant et en évaluant la Stratégie à moyen terme du CIRC dans le cadre général de sa mission et de ses statuts. Le Comité directeur sur la gestion (SAT pour *Senior Advisory Team*) est chargé de la conseiller pour les décisions concernant les questions opérationnelles de gestion et de stratégie. La Stratégie à moyen terme 2021–2025 fera l'objet d'une évaluation en 2024.

La Directrice et les chercheurs principaux du Centre sont les ambassadeurs de la recherche sur la prévention du cancer dans le monde entier grâce à leur production d'articles scientifiques, d'éditoriaux et de commentaires, grâce à l'organisation de séminaires et de webinaires, grâce aux interviews qu'ils accordent et aux groupes de travail et ateliers auxquels ils participent. En diffusant le résultat de ses recherches, le CIRC ouvre la voie à leur transposition en mesures de lutte contre le cancer et s'inscrit donc dans cet objectif.

Ce domaine englobe également le soutien aux structures de gouvernance du CIRC et la gestion des partenariats stratégiques. Le succès dépendra du renforcement des grands partenariats stratégiques avec le siège de l'OMS et ses bureaux régionaux, les partenaires gouvernementaux et non gouvernementaux, à qui le CIRC transmet des données scientifiques fiables, lesquelles guident le choix et la mise en place des politiques de lutte contre le cancer.

Les stratégies et les procédures du CIRC font à juste titre l'objet d'un examen minutieux, notamment lors de l'évaluation des agents cancérigènes ou des interventions à visée préventive. Il est nécessaire de disposer de procédures normalisées et rationalisées pour gérer les conflits d'intérêts perçus ou réels des experts scientifiques auxquels le CIRC fait appel et de ses bailleurs de fonds potentiels. Dans ce contexte, le Cadre de collaboration avec les acteurs non étatiques de l'OMS constitue un référentiel des plus importants. Assurant le leadership dans ce domaine, le CIRC se doit de veiller à ce que ses études soient irréprochables d'un point de vue éthique. La qualité éthique de tous les projets, qui continuera à faire l'objet d'une évaluation efficace et transparente, demeure le fondement de toutes les recherches menées par le CIRC.

La mobilisation de ressources reste un domaine prioritaire pour le CIRC dans la mesure où il a besoin de financements extérieurs pour maintenir ou étendre ses programmes face aux contraintes du budget ordinaire alimenté par les contributions statutaires des Etats participants et à la compétition croissante pour l'obtention de subventions. Il a adopté une nouvelle stratégie pour augmenter sa compétitivité dans l'obtention de financements ; il va élargir ses partenariats stratégiques pour accroître les financements directs, chercher l'adhésion de nouveaux Etats, et avoir recours à de nouveaux modes de collecte de fonds pour financer ses projets phares.

Les activités de communication, qui visent à faire connaître le travail du CIRC aux principaux acteurs concernés, s'inscrivent également dans le cadre de cet objectif. La nouvelle stratégie couvre trois aspects de la communication : i) la « Communication institutionnelle » vise à accroître la visibilité du Centre auprès des parties prenantes en s'appuyant sur les grandes plateformes institutionnelles (site internet, plateformes de réseaux sociaux du CIRC) ; ii) la « Diffusion pour l'impact » vise à renforcer l'impact du CIRC sur la santé en ciblant des publics bien définis (décideurs politiques, communauté scientifique, organisations de la société civile, etc.) ; iii) la « Collecte de fonds et mobilisation de ressources » vise à accroître les revenus générés par les campagnes de collecte de fonds, l'organisation d'événements et autres activités connexes.

Les principaux objectifs dans ce domaine de l'Arbre des projets sont donc les suivants :

- (5.1) Définir la vision et mettre en œuvre sa stratégie scientifique du Centre, en favorisant une culture de responsabilisation et en fournissant le cadre nécessaire à la réalisation de ses objectifs ;
- (5.2) Superviser les orientations stratégiques du Centre et la mise en œuvre de son programme dans le respect de ses valeurs, de ses normes éthiques et de son code de conduite ;
- (5.3) Etablir et entretenir des relations stratégiques fortes avec les responsables des organismes nationaux, régionaux et internationaux, et intensifier la mobilisation des ressources ;

- (5.4) Renforcer l'image du Centre dans le monde, sa communication et son rayonnement auprès des parties concernées.

Ces activités sont coordonnées principalement par le Bureau de la Directrice, avec la contribution de la Branche Soutien à la science et à la recherche (SSR).

Affectation des ressources

Objectif	Budget ordinaire 2024–2025 (en euros)			Augmentation/(Diminution) par rapport à 2022–2023 (en euros)		
	Personnel	Hors personnel	Total	Personnel	Hors personnel	Total
5.1	544 643	907 425	1 452 068	(43 726)	35 425	(8 301)
5.2	1 028 974	382 000	1 410 974	68 277	18 000	86 277
5.3	800 413	174 800	975 213	572 812	75 800	648 612
5.4	1 121 776	495 915	1 617 691	(419 440)	(35 885)	(455 325)
Total	3 495 806	1 960 140	5 455 946	177 923	93 340	271 263

Le budget attribué à ce domaine correspond à 10,67% du budget global, en baisse par rapport à celui de 2022–23, qui représentait 11,43% du budget ordinaire. En valeur absolue, le budget actuel présente toutefois une augmentation nette de 0,27 million d'euros, qui résulte principalement de l'augmentation des charges statutaires de personnel et, dans une moindre part, de l'augmentation du budget hors personnel pour cet objectif.

2.6 Objectif 6 – Renforcer l'efficacité des recherches et des collaborations du Centre

Cet objectif regroupe un large éventail d'activités qui soutiennent directement les programmes scientifiques et fournissent au Centre un soutien opérationnel et administratif général.

Le soutien direct permettant de mener efficacement les programmes scientifiques englobe les activités relatives aux analyses biostatistiques et au développement des méthodes biostatistiques, la gestion de la Biobanque du CIRC et les services de traitement pré-analytique, la gestion du laboratoire d'histopathologie du CIRC et la mise à disposition de laboratoires et d'infrastructures informatiques et statistiques adéquats pour soutenir et renforcer la recherche.

La Biobanque du CIRC tient une place essentielle dans la recherche sur le cancer. Elle permet de conserver les échantillons biologiques provenant d'études collaboratives menées dans le monde entier. Sa gestion intégrée couvre la collecte des prélèvements, leur annotation, leur traitement et leur stockage dans des conditions bien définies, ainsi que les services pré-analytiques et la distribution d'échantillons dans le monde entier.

Le CIRC dispose, pour ses études d'histopathologie, d'un laboratoire d'histopathologie performant qui accueille également d'autres groupes. Il s'agit d'un service indispensable pour les équipes de laboratoire et les autres groupes dont les études portent sur des tissus d'origine humaine.

Les activités de laboratoire et de bioinformatique du CIRC ont besoin du soutien de services spécialisés pour la maintenance des équipements de laboratoire, la gestion des différentes plateformes informatiques, plus particulièrement celles qui sont axées sur le calcul haute performance et la protection des données, et pour les fonctions de soutien opérationnel (expédition de matériel ou d'échantillons biologiques, par exemple) pour toutes les recherches menées sur le terrain, en majorité dans les PRFI.

Les activités dans ces domaines sont assurées par la Branche Epidémiologie de l'environnement et du mode de vie (ENV), les Services de soutien des laboratoires, les Branches Synthèse des données et classification (ESC) et Soutien à la science et à la recherche (SSR), en étroite collaboration avec toutes les branches scientifiques.

Le Branche SSR est également responsable de **la gestion et de la supervision de tous les aspects opérationnels et administratifs généraux du CIRC** : elle veille à l'efficacité opérationnelle et à la gestion optimale des ressources humaines, patrimoniales et financières en assurant sa transformation numérique, en procédant à l'amélioration continue des procédures et en cherchant activement à identifier de nouvelles méthodes de travail. Ce domaine regroupe différentes activités : finances, ressources humaines, technologies de l'information, achats, soutien juridique et administratif.

La Branche SSR continue d'anticiper les besoins scientifiques du CIRC en renforçant ses collaborations avec les chercheurs du Centre aussi bien qu'avec ceux de l'extérieur. Elle s'attache tout particulièrement aux questions de protection des données et aux nouvelles utilisations des ressources informatiques, pour pouvoir proposer aux chercheurs du CIRC les bonnes solutions au bon moment.

La Branche SSR veille à ce que les comptes et les états financiers du CIRC soient conformes aux normes comptables internationales du secteur public (IPSAS) et au cadre réglementaire du CIRC et de l'OMS.

Le CIRC cherchant de plus en plus à diversifier les sources de financement des activités scientifiques, l'administration s'est vu attribuer un rôle important : elle doit notamment trouver de nouvelles possibilités de financement, et ce faisant obtenir des renseignements sur les donateurs, procéder avec toute la diligence raisonnable voulue à des contrôles préalables et à une évaluation des risques concernant les éventuels bailleurs de fonds et partenaires, et travailler en étroite collaboration avec le Bureau de la Directrice pour attirer de nouveaux Etats participants.

Le CIRC accorde la priorité à la création d'un environnement de travail sain, responsabilisant, habilitant et motivant pour son personnel. Cela comprend le recrutement et la gestion des talents, ainsi que la gestion des locaux et des infrastructures.

Le CIRC travaille en collaboration avec l'OMS à l'installation du nouveau système informatique de gestion d'entreprise (BMS pour *Business Management System*) – en l'occurrence le nouveau logiciel ERP – qui lui permettra d'accroître son autonomie et sa transparence tout en améliorant son efficacité scientifique et opérationnelle. Cette initiative lui permettra de renforcer les contrôles internes et ainsi de mieux suivre la gestion des ressources et les résultats.

Les principaux objectifs de ce domaine sont les suivants :

- (6.1) Garantir la disponibilité d'infrastructures de laboratoire et d'infrastructures informatiques/statistiques pour soutenir et améliorer la recherche ;
- (6.2) Assurer la vision stratégique et sa mise en œuvre, ce qui inclut la gestion des ressources financières, humaines, informationnelles et infrastructurelles, afin de permettre au Centre de remplir efficacement sa mission.

Affectation des ressources

Objectif	Budget ordinaire 2024–2025 (en euros)			Augmentation/(Diminution) par rapport à 2022–2023 (en euros)		
	Personnel	Hors personnel	Total	Personnel	Hors personnel	Total
6.1	1 970 754	5 088 894	7 059 648	55 609	2 308 223	2 363 832
6.2	8 097 201	2 205 531	10 302 732	315 473	648 202	963 675
Total	10 067 955	7 294 425	17 362 380	371 082	2 956 425	3 327 507

Globalement, la proportion des ressources affectées à ce domaine a augmenté par rapport à l'exercice biennal 2022–2023 (passant de 30,9% à 33,9% du budget ordinaire). En valeur absolue, le budget augmente de 3,3 millions d'euros, ce qui correspond à l'accroissement des charges statutaires de personnel ainsi qu'à une augmentation des investissements dans les fonctions habilitantes, soit un renforcement du soutien direct aussi bien aux programmes scientifiques qu'aux fonctions administratives générales du Centre.

L'augmentation nette du budget du personnel est le résultat de l'augmentation des charges statutaires de personnel ainsi que d'une réduction globale de l'allocation budgétaire pour le personnel de la Branche SSR. Cette réduction résulte de la restructuration des postes : 4,5 postes ont été supprimés et le budget a été stratégiquement réaffecté au financement de 4 nouveaux postes pour répondre à l'évolution des besoins du Centre. Le budget hors personnel a été augmenté pour faire face à l'accroissement sans précédent des coûts de l'énergie et pour soutenir le projet d'installation du logiciel ERP, dans le cadre de la mise en place du système informatique de gestion BMS en collaboration avec l'OMS. Le budget pour ces deux éléments figurant sous l'Objectif 6 bénéficiera directement à tous les programmes scientifiques du CIRC.

2.7 Priorités fondamentales et priorités émergentes

Au cours de l'exercice 2022–2023, une nouvelle dimension a été introduite dans l'Arbre des projets pour permettre au CIRC de suivre les financements investis dans les priorités fondamentales et dans les priorités émergentes. Les trois priorités émergentes suivantes ont été identifiées suite à des consultations internes et externes :

E01 – Facteurs de risque en évolution et populations en transition

E02 – Recherche opérationnelle

E03 – Impact économique et sociétal du cancer

Dans le Projet de programme et de budget 2024–2025, 17% du budget ordinaire est attribué aux priorités émergentes. Ces dernières sont largement intégrées dans les programmes scientifiques sous les Objectifs 1, 2 et 3.

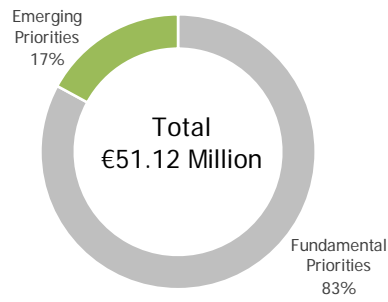


Figure 2 : Budget ordinaire 2024–2025 attribué aux priorités fondamentales et aux priorités émergentes

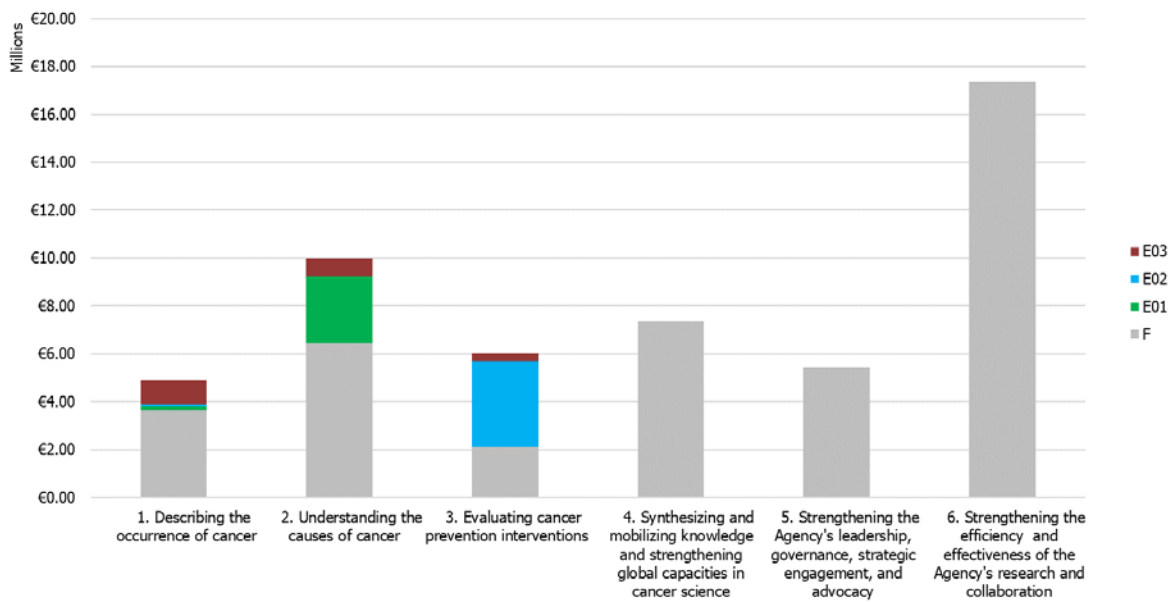


Figure 3 : Priorités fondamentales et émergentes dans le cadre des Objectifs de niveau 2 de l'Arbre des projets

3. PROJET DE BUDGET 2024–2025

3.1 Présentation du budget

Le budget proposé pour 2024–2025 est le deuxième budget biennal de la Stratégie à moyen terme 2021–2025 en cours. Comme pour le programme, le budget proposé suit la structure de l'Arbre des projets du CIRC. Les données budgétaires sont présentées en fonction des six principaux objectifs de niveau 2, les informations détaillées étant fournies au niveau des objectifs de niveau 3.

3.2 Explications sur le projet de budget ordinaire

Le budget proposé pour 2024–2025 a été préparé en euros conformément à l'article III.3.1 du Règlement financier du CIRC.

3.2.1 Budget ordinaire global et répartition

Le budget ordinaire proposé pour l'exercice biennal 2024–2025 s'élève à **51 118 011 €**. Sa répartition traduit la distribution des priorités entre les six grands objectifs de l'Arbre des projets, tels que décrits dans la [section 2](#) du présent document. Le tableau ci-dessous permet de comparer la répartition du budget ordinaire proposé avec le budget biennal précédent tel qu'il avait été approuvé.

Objectifs de niveau 2	2022–2023		2024–2025	
	(en euros)	%	(en euros)	%
1. Décrire l'incidence du cancer	3 947 686	8.70	4 887 376	9.56
2. Comprendre les causes du cancer	10 505 426	23.15	10 009 124	19.58
3. Evaluer les interventions à visée préventive	5 310 608	11.70	6 034 605	11.81
4. Synthétiser et mobiliser les connaissances et renforcer les capacités mondiales pour la recherche en cancérologie	6 388 053	14.08	7 368 580	14.41
5. Consolider le leadership du Centre, sa gouvernance, ses engagements stratégiques et ses activités de sensibilisation	5 184 683	11.43	5 455 946	10.67
6. Renforcer l'efficacité des recherches et des collaborations du Centre	14 034 873	30.93	17 362 380	33.97
Total	45 371 329	100.00	51 118 011	100.00

Il est important de noter que, dans le nouvel Arbre des projets, l'Objectif 6 n'inclut pas seulement le coût des opérations et des fonctions administratives (Objectif 6.2, 10,30 millions d'euros) mais aussi le coût des autres fonctions habilitantes qui contribuent directement aux programmes scientifiques du CIRC (Objectif 6.1, 7,06 millions d'euros), comme l'infrastructure informatique scientifique et le soutien aux laboratoires et aux biobanques, les analyses biostatistiques avancées et le laboratoire d'histopathologie du CIRC. **La part des coûts opérationnels et administratifs ne s'élève qu'à 20,15% du budget proposé.**

Des informations complémentaires sur le budget proposé figurent dans les Tableaux récapitulatifs [A](#), [B](#), et [C](#).

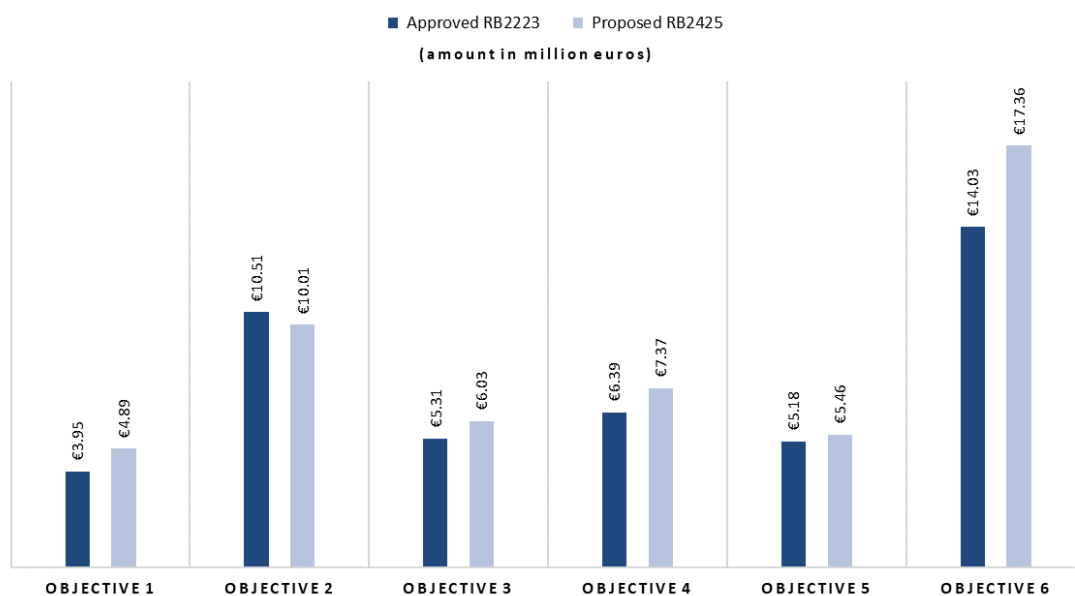


Figure 4 : Comparaison du budget ordinaire proposé pour 2024–2025 et du budget ordinaire approuvé pour 2022–2023

3.2.2 Répartition des charges de personnel et des charges hors personnel

L'augmentation globale du budget en 2024–2025 est due à l'augmentation des charges de personnel et des charges hors personnel, comme le montre le tableau récapitulatif ci-dessous. Le [Tableau récapitulatif C](#) donne de plus amples détails sur la répartition du budget entre charges de personnel et hors personnel au niveau des objectifs.

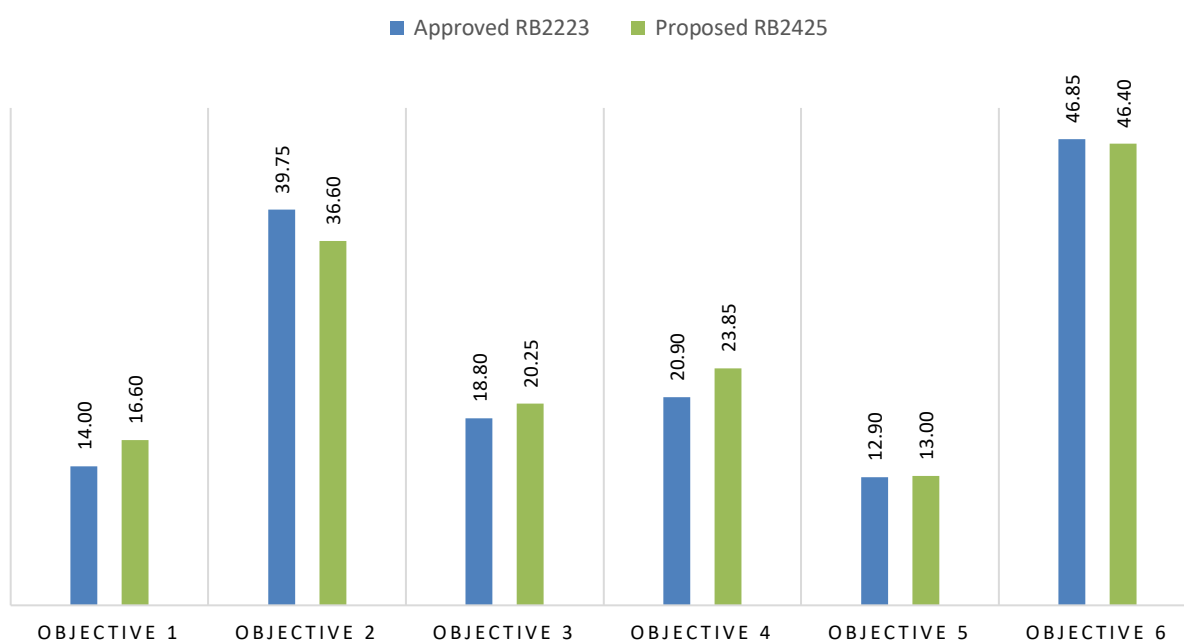
Catégorie	2022–2023		2024–2025	
	(en euros)	%	(en euros)	%
Charges de personnel	35 057 329	77,27	37 577 046	73,51
Charges hors personnel	10 314 000	22,73	13 540 965	26,49
Total	45 371 329	100,00	51 118 011	100,00

L'augmentation du budget du personnel correspond à une combinaison de l'augmentation des charges statutaires de personnel et de l'investissement dans le renforcement des ressources humaines du Centre.

En mai 2021, le Conseil de Direction avait approuvé un budget « en stagnation » pour l'exercice biennal 2022–2023, c'est-à-dire le même niveau de budget que pour 2020–2021. Afin d'absorber l'augmentation des charges statutaires et l'inflation, le Secrétariat avait été contraint de prendre la décision sans précédent de geler puis de supprimer plusieurs postes scientifiques de haut niveau d'une importance capitale, et de retarder certains recrutements. Cela était nécessaire compte tenu des circonstances, mais le Secrétariat s'est interrogé sur sa capacité à mettre en œuvre la Stratégie à moyen terme 2021–2025. Il a également tenté de réaligner les postes et fonctions sur le budget, suivant les recommandations du rapport d'audit externe. Il est alors devenu évident qu'il fallait investir dans les ressources humaines pour assurer le maintien et la pérennité des activités essentielles du CIRC.

C'est pourquoi le Secrétariat propose de rajouter, dans le prochain exercice biennal, de nouveaux postes destinés principalement à renforcer les programmes scientifiques, notamment dans les domaines suivants : données et statistiques sur le cancer (Objectif 1.1), registre du cancer (Objectif 1.2), renforcement des capacités (Objectif 4.3), *Handbooks* (Objectif 4.3) et Monographies (Objectif 4.4). De nouveaux investissements sont également prévus pour renforcer les connaissances mondiales (Objectif 4.1). La Figure 5 ci-dessous compare le nombre de postes inscrits au budget ordinaire proposé pour 2024–2025 à celui qui avait été approuvé pour 2022–2023.

Figure 5 : Nombre de postes prévus dans le budget ordinaire 2024–2025 et nombre de postes dans le budget ordinaire approuvé pour 2022–2023



Globalement, le nombre total de postes à financer sur le budget ordinaire 2024–2025 présente une augmentation nette de 3,5 postes par rapport à 2022–2023, soit une augmentation nette de 2,5 postes par rapport à 2020–2021. Le [Tableau récapitulatif E](#) fournit de plus amples détails sur la répartition des postes par objectif.

Catégorie de personnel	2020–2021	2022–2023	2024–2025	Changements par rapport à 2022–2023
Professionnel (P)	71,00	68,00	72,00	4,00
Services généraux (SG)	83,20	85,20	84,70	-0,50
Nombre total de postes	154,20	153,20	156,70	3,50
Répartition P/SG (%)	46/54	44/56	46/54	

3.2.3 Accroissement des charges

Le budget proposé est de 12,67% supérieur au budget approuvé pour 2022–2023, dont 3,18% représentent l'augmentation des charges statutaires de personnel et 9,48% sont dus aux modifications apportées au niveau des programmes, comme résumé ci-dessous.

Pour plus de détails, voir les Tableaux récapitulatifs [F](#) et [G](#).

Composantes des charges	En raison de modifications dans les programmes (en euros)	En raison de modifications des charges statutaires (en euros)	Total des variations (en euros)
Augmentation des charges de personnel	1 075 701	1 444 016	2 519 717
Augmentation des charges hors personnel	3 226 965	0	3 226 965
Augmentation totale des charges	4 302 666	1 444 016	5 746 682
Augmentation totale (en %)	9,48%	3,18%	12,67%

Les charges hors personnel ont augmenté de 3,22 millions d'euros pour atteindre 13,54 millions d'euros. Le budget proposé prévoit une augmentation de 5% des charges hors personnel pour l'ensemble des branches scientifiques. Le reste de l'augmentation permet de couvrir l'augmentation des dépenses de fonctionnement due à l'inflation, le coût de la mise en place du système de gestion BMS, ainsi que le soutien à l'infrastructure informatique dédiée à la recherche, le soutien aux laboratoires et à la biobanque, les analyses biostatistiques de pointe et le laboratoire d'histopathologie du CIRC.

L'augmentation des charges de personnel prévue pour le prochain exercice biennal est de 2,5 millions d'euros, dont 1,44 million d'euros du fait de l'augmentation des charges statutaires et 1,07 million d'euros du fait des changements apportés dans les programmes.

- *Accroissement des charges statutaires* : L'augmentation des charges statutaires de personnel résulte en grande partie de l'avancement d'échelon annuel pour toutes les catégories de personnel et de l'ajustement des charges de personnel des services généraux. Aucun ajustement des charges n'étant prévu pour le personnel international, aucune provision ne figure à ce titre dans le budget.
- *Changements apportés dans les programmes* : L'augmentation des charges de personnel due aux changements apportés aux programmes traduit l'investissement dans les ressources humaines, décrit à la [section 3.2.2](#) ci-dessus. Il s'agit également de l'effet net des réorganisations internes résultant de la suppression ou de la révision de l'échelon de certains postes.

3.3 Financement du budget ordinaire

Il est proposé de financer le budget ordinaire 2024–2025 uniquement par les contributions statutaires des Etats participants, comme indiqué dans le tableau ci-dessous. Cela inclut la contribution de la Chine, qui a rejoint le CIRC en 2021. La Chine commencera à verser l'intégralité de sa contribution statutaire au budget 2024–2025, conformément à la Résolution [GC/63/R1](#) du Conseil de Direction.

Sources de financement	2022–2023 (en euros)	2024–2025 (en euros)	Variation (%)
Contribution statutaire de la Chine	0	3 477 618	7,67%
Contributions statutaires des autres Etats participant	45 371 329	47 640 393	5,00%
Budget ordinaire total	45 371 329	51 118 011	12,67%

Le budget proposé représente une augmentation globale de 5,74 millions d'euros, soit 12,67%, par rapport à l'exercice précédent ; ce niveau budgétaire permettra au Centre de renforcer ses effectifs et d'absorber l'augmentation des charges statutaires de personnel.

L'intégralité de la contribution statutaire de la Chine se traduit par une augmentation de 7,67% du budget proposé par rapport à celui de l'exercice précédent. Le Secrétariat demande par ailleurs une augmentation de 5% de la contribution globale des 26 autres Etats participants.

Contributions des Etats participants :

La contribution des Etats participants du CIRC est fixée selon la méthode décrite dans la Résolution GC/15/R9 du Conseil de Direction, qui classe les pays en différents groupes selon le barème des contributions de l'OMS, lui-même fondé sur le barème des Nations Unies.

Les contributions des Etats participants du CIRC dans le présent projet de budget se réfèrent au nouveau barème des contributions de l'OMS décrit dans la résolution WHA75.9 de l'Assemblée mondiale de la Santé, lui-même fondé sur le barème des quotes-parts des Nations unies pour la période triennale 2022–2024, conformément à la résolution 76/238 de l'Assemblée générale des Nations Unies.

Le [Tableau informatif 4](#) présente en détail la classification des Etats participants du CIRC dans les différents groupes et l'attribution des unités utilisées pour le calcul des contributions.

Les Tableaux récapitulatifs [H](#) et [I](#) présentent en détail, année après année, le financement et les contributions des 27 Etats participants. La modification du barème des quotes-parts de l'OMS pour la Fédération de Russie l'a fait passer du groupe 3 au groupe 4, ce qui a entraîné une réduction de 171 667 € de sa contribution 2024–2025, soit 0,38% par rapport au budget de l'exercice biennal 2022–2023.

L'impact du budget proposé sur chaque Etat participant par rapport au budget approuvé pour 2022–2023 est résumé dans le tableau ci-dessous.

Budget proposé 2024–2025	Budget approuvé 2022–2023	Montant de l'augmentation / la diminution	Etats participants
1 325 282	1 221 536	103 746	Groupe 5 : Finlande, Hongrie, Iran (République islamique d'), Irlande, Maroc, Qatar
1 594 324	1 493 764	100 560	Groupe 4 : Autriche, Belgique, Danemark, Inde, Norvège, Pays-Bas, Suède, Suisse
1 594 324	1 765 991	(171 667)	Groupe 4 (anciennement Groupe 3) : Fédération de Russie
1 863 366	1 765 991	97 375	Groupe 3 : Australie, Brésil, Canada, Espagne, Italie, République de Corée
2 401 451	2 310 448	91 003	Groupe 2 : Allemagne, France, Royaume-Uni
3 477 618	3 399 360	78 258	Groupe 1 : Japon, Etats-Unis d'Amérique
3 477 618	s/o	s/o	Groupe 1 : Chine (nouveau)

*Tous les montants sont en euros et se rapportent à l'exercice biennal.

3.4 Ressources extrabudgétaires

Ressources extrabudgétaires confirmées :

Lors de l'élaboration du budget ordinaire que nous soumettons à l'approbation du Conseil de Direction, le Secrétariat a pris en compte toutes les sources de financement, qu'il s'agisse des ressources issues du budget ordinaire ou des ressources extrabudgétaires, pour la mise en œuvre du programme proposé. Les ressources extrabudgétaires incluses dans le budget 2022–2023 s'élèvent à 14,65 millions d'euros, comme le montre le tableau ci-dessous. Il s'agit des contributions volontaires à objet spécifié confirmées au moment de la préparation du budget (septembre 2022) ainsi que des ressources provenant du Compte spécial pour les dépenses d'appui au programme (PSC pour *Programme Support Cost*) et du Fonds spécial du Conseil de Direction (GCSF pour *Governing Council Special Fund*).

Des détails complémentaires sont présentés dans les Tableaux récapitulatifs [B](#) et [D](#).

Objectifs de niveau 2	2022–2023 (en euros)		2024–2025 (en euros)	
		%		%
1. Décrire l'incidence du cancer	405 963	2,77	314 358	1,35
2. Comprendre les causes du cancer	3 451 987	23,56	6 452 020	27,63
3. Evaluer les interventions à visée préventive	2 144 532	14,64	5 549 624	23,77
4. Synthétiser et mobiliser les connaissances et renforcer les capacités mondiales pour la recherche en cancérologie	3 238 713	22,11	5 258 655	22,52
5. Consolider le leadership du Centre, sa gouvernance, ses engagements stratégiques et ses activités de sensibilisation	593 836	4,05	883 025	3,78
6. Renforcer l'efficacité des recherches et des collaborations du Centre	4 816 188	32,87	4 890 665	20,95
Total	14 651 219	100,00	23 348 347	100,00

Globalement, les ressources extrabudgétaires confirmées au moment de la planification ont augmenté de 8,7 millions d'euros, soit 59,36%, par rapport à l'exercice précédent. La disponibilité des ressources extrabudgétaires reflète le succès constant des chercheurs du Centre dans l'obtention de financements compétitifs pour la recherche ainsi que l'augmentation des contributions directes, notamment des subventions pluriannuelles pour les Objectifs 2, 3 et 4, tandis que plusieurs investissements provenant du compte PSC et du fonds GCSF sont répartis entre les autres objectifs.

Les fonds du GCSF proviennent pour 75% des recettes des publications, qui sont reversées au programme Publications et contribuent, entre autres, à la production des ouvrages de la collection Classification OMS des Tumeurs (Objectif 4).

Les fonds du PSC proviennent de contributions volontaires à objet spécifié et sont principalement utilisés pour l'Objectif 6. Le CIRC s'est efforcé de maintenir son recours au compte PSC pratiquement au même niveau que lors de l'exercice précédent, et d'utiliser ces fonds pour continuer à fournir un soutien administratif et opérationnel solide aux activités scientifiques et pour assurer le bon fonctionnement du Nouveau Centre, dont l'ouverture représente une étape importante dans l'histoire du CIRC. La gestion des opérations, en particulier dans les phases initiales, est d'une importance capitale pour le Secrétariat.

Budget global intégrant les ressources extrabudgétaires :

Le montant total des ressources nécessaires à l'exécution des activités au cours de l'exercice biennal 2024–2025, combinant le budget ordinaire proposé et les ressources extrabudgétaires déjà assurées, s'élève à 74,46 millions d'euros. La Figure 6 donne un aperçu de la répartition des ressources entre les six objectifs prioritaires. Elle montre les ressources disponibles pour exécuter la Stratégie à moyen terme 2021–2025 si le budget proposé est approuvé. On peut s'attendre à obtenir, au cours de l'exercice biennal, des ressources extrabudgétaires supplémentaires qui viendraient compléter le budget ordinaire.

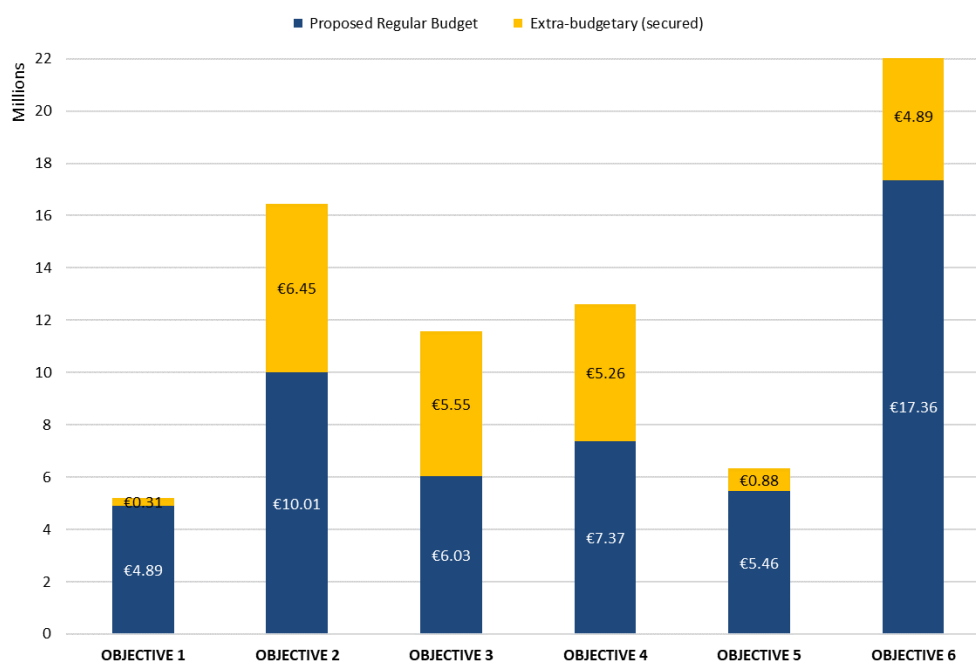


Figure 6 – Répartition des ressources intégrant les financements extrabudgétaires confirmés, ventilées par objectif

4. TABLEAUX BUDGETAIRES

Le budget proposé pour 2024–2025 est présenté dans les neuf tableaux récapitulatifs suivants, dont cinq incluent le budget approuvé pour 2022–2023 à des fins de comparaison.

- **Tableau A – Proposition de budget ordinaire pour l'exercice biennal 2024–2025** : Ce tableau présente le projet de budget global, ventilé par objectif de niveau 2 de l'Arbre des projets du CIRC pour l'exercice biennal.
- **Tableau B – Résumé des ressources biennales par objectif de niveau 2/3 et par source de financement** : Ce tableau donne une vue d'ensemble des ressources financières ventilées par objectifs de niveau 2 et de niveau 3 de l'Arbre des projets du CIRC. Il inclut notamment les propositions d'affectation des ressources au titre du budget ordinaire et des ressources extrabudgétaires attendues (contributions volontaires, compte PSC pour les dépenses d'appui et GCSF). Les données de 2022–2023 sont également fournies à titre de comparaison.
- **Tableau C – Résumé du budget ordinaire par objectif de niveau 2/3 et par an** : Ce tableau présente des détails supplémentaires sur les propositions d'affectations au titre du budget ordinaire par année, ventilées par budget du personnel et budget hors personnel.
- **Tableau D – Résumé des ressources extrabudgétaires confirmées par objectif de niveau 2/3 et par an** : Ce tableau présente des détails supplémentaires sur l'affectation des ressources extrabudgétaires confirmées par année, ventilées par budget du personnel et budget hors personnel.
- **Tableau E – Résumé des effectifs inscrits au titre du budget ordinaire par objectif de niveau 2/3 et par catégorie de personnel** : Ce tableau présente la répartition du personnel (en années-personnes) inscrit au budget ordinaire, ventilé par objectif de niveaux 2 et 3 de l'Arbre des projets du CIRC, en comparaison avec les chiffres approuvés pour la période 2022–2023. Les effectifs sont regroupés par catégorie de personnel (agents des services généraux, et chercheurs professionnels et catégories supérieures).
- **Tableau F – Résumé du budget ordinaire alloué aux priorités fondamentales et aux priorités émergentes par objectif de niveau 2/3** : Ce tableau présente en détail la proposition de répartition du budget ordinaire entre les priorités fondamentales et les trois priorités émergentes.
- **Tableau G – Résumé du budget ordinaire par rubrique de dépenses et par cause d'augmentation ou de diminution** : Ce tableau présente la proposition de budget par rubrique de dépenses en regard du budget approuvé pour 2022–2023. Les augmentations ou diminutions sont classées en fonction de deux critères principaux, à savoir les nécessités du programme et la variation des charges.
- **Tableau H – Résumé du budget ordinaire et projet de financement** : Ce tableau résume la proposition de budget ordinaire avec ses sources de financement par année, en regard du budget approuvé pour 2022–2023.
- **Tableau I – Résumé du projet de financement par les contributions des Etats participants** : Ce tableau présente en détail les contributions des Etats participants requises pour financer le budget proposé, ainsi que les éléments de comparaison avec le budget 2022–2023.

Tableau récapitulatif A – Proposition de budget ordinaire pour l'exercice biennal 2024–2025 :

Tableau récapitulatif A PROPOSITION DE BUDGET ORDINAIRE POUR L'EXERCICE BIENNAL 2024-2025 (montants exprimés en euros)		
OBJECTIFS DE NIVEAU 2	BUDGET 2024-2025	%
1. Décrire l'incidence du cancer	4 887 376	9.56
2. Comprendre les causes du cancer	10 009 124	19.58
3. Evaluer les interventions à visée préventive	6 034 605	11.81
4. Synthétiser et mobiliser les connaissances et renforcer les capacités mondiales pour la recherche en cancérologie	7 368 580	14.41
5. Consolider le leadership du Centre, sa gouvernance, ses engagements stratégiques et ses activités de sensibilisation	5 455 946	10.67
6. Renforcer l'efficacité des recherches et des collaborations du Centre	17 362 380	33.97
BUDGET TOTAL	51 118 011	100.00

Tableau récapitulatif B - Résumé des ressources biennales par objectif de niveau 2/3 et par source de financement :

Niveau 2 Niveau 3	Tableau récapitulatif B RESUME DES RESSOURCES BIENNALES PAR OBJECTIF DE NIVEAU 2/3 ET PAR SOURCE DE FINANCEMENT (montants exprimés en euros)	Budget ordinaire		Ressources extrabudgétaires confirmées (voir Note 1)	
		2022-2023	2024-2025	2022-2023	2024-2025
		Montant budget	% Montant budget	Montant budget	% Montant budget
	Objectifs de niveau 2				
	Objectifs de niveau 3				
1	Décrire l'incidence du cancer				
1.1	Améliorer et élargir la diffusion des données et des statistiques sur le cancer qui serviront à établir les priorités en matière de prévention et de lutte contre le cancer aux niveaux national, régional et mondial	1 581 835	1 854 625	226 045	62 871
1.2	Améliorer la couverture, la qualité et l'exploitation des données issues des registres du cancer dans le monde entier en mettant l'accent sur les pays à revenu faible et intermédiaire (PRFI)	668 256	1 185 996	36 000	220 051
1.3	Améliorer la compréhension des modifications du risque de cancer à l'échelle mondiale, régionale, nationale et infranationale, notamment en lien avec les transitions socioéconomiques en cours et les inégalités sociales	1 243 769	1 378 328	143 918	31 486
1.4	Améliorer la compréhension des disparités en matière de cancer et des conséquences économiques de la maladie - économie descriptive	453 826	468 427	0	0
		3 947 686	4 887 376	405 963	314 358
2	Comprendre les causes du cancer				
2.1	Identifier et comprendre les causes et facteurs de risque du cancer, connus ou présumés, notamment ceux qui accompagnent les principales transitions du cancer et ceux qui sont liés aux disparités de la maladie, au travers d'études épidémiologiques	4 854 139	4 345 775	2 058 200	2 717 041
2.2	Comprendre et élucider les mécanismes biologiques de la cancérogenèse liés aux facteurs environnementaux et comportementaux, grâce aux études en laboratoire portant notamment sur les facteurs liés aux principales transitions épidémiologiques et aux disparités en matière de cancer	3 005 619	3 449 046	326 350	1 696 096
2.3	Identifier les sources d'exposition, notamment celles qui sont liées aux principales transitions épidémiologiques et aux disparités en matière de cancer, et comprendre les mécanismes connexes	1 202 061	1 338 940	885 307	1 705 967
2.4	Améliorer la compréhension i) des facteurs de risque potentiels, notamment ceux liés aux principales transitions épidémiologiques et aux disparités en matière de cancer, dans des populations peu étudiées et/ou dans les PRFI, et ii) de leur interaction avec les profils de cancer observés	1 443 607	875 363	182 130	332 916
		10 505 426	23.15	10 009 124	19.58
3	Évaluer les interventions à visée préventive				
3.1	Améliorer la compréhension des interventions fondées sur des données probantes qui visent à prévenir et lutter contre le cancer, dans le but de faciliter leur application pratique, notamment celles qui sont liées aux disparités en matière de cancer	1 808 223	2 441 967	651 042	4 450 915
3.2	Évaluer l'efficacité des interventions en population et sur le terrain, et des programmes de prévention du cancer	1 681 474	1 857 819	787 736	459 594
3.3	Améliorer le développement et l'application des biomarqueurs pour la détection précoce et le pronostic de la maladie grâce aux études translationnelles	1 820 911	1 734 819	705 754	639 115
		5 310 608	11.70	6 034 605	11.81
4	Synthétiser et mobiliser les connaissances et renforcer les capacités mondiales pour la recherche en cancérologie				
4.1	Renforcer les connaissances mondiales et les capacités mondiales et nationales en matière de recherche sur le cancer et de cancérologie	2 949 011	2 489 141	721 030	837 665
4.2	Renforcer la compréhension et l'utilisation de la classification des tumeurs pour le diagnostic et la prise en charge du cancer, ainsi que pour la recherche	607 142	523 451	2 205 288	2 382 220
4.3	Renforcer les connaissances mondiales et les capacités mondiales et nationales pour la mise en œuvre d'interventions de qualité, efficaces et abordables	1 001 140	2 047 259	312 395	1 054 745
4.4	Améliorer la compréhension des causes de cancer, notamment en ce qui concerne les facteurs de risque émergents, grâce à l'évaluation de leur potentiel cancérogène par des experts éminents indépendants, à partir des données scientifiques disponibles	1 830 760	2 308 729	0	984 025
		6 388 053	14.08	7 368 560	14.40
5	Consolider le leadership du Centre, sa gouvernance, ses engagements stratégiques et ses activités de sensibilisation				
5.1	Définir la vision et mettre en œuvre la stratégie scientifique du Centre, en favorisant une culture de la responsabilisation et en fournissant le cadre nécessaire à la réalisation de ses objectifs	1 460 369	1 452 068	0	0
5.2	Superviser les orientations stratégiques du Centre et la mise en œuvre de son programme dans le respect de ses valeurs, de ses normes éthiques et de son code de conduite	1 324 697	1 410 974	0	0
5.3	Établir et entretenir des relations stratégiques fortes avec les responsables des organismes nationaux, régionaux et internationaux, et intensifier la mobilisation des ressources	326 601	975 213	0	428 923
5.4	Renforcer l'image du Centre dans le monde, sa communication et son rayonnement auprès des parties concernées	2 073 016	1 617 691	593 836	454 102
		5 184 683	11.43	5 455 946	10.67
6	Renforcer l'efficacité des recherches et des collaborations du Centre				
6.1	Garantir la disponibilité d'infrastructures de laboratoire et d'infrastructures informatiques/statistiques pour soutenir et améliorer la recherche	4 695 816	7 059 648	855 334	988 990
6.2	Assurer la vision stratégique et sa mise en œuvre, ce qui inclut la gestion des ressources financières, humaines, informationnelles et infrastructurelles, afin de permettre au Centre de remplir efficacement sa mission	9 339 057	10 302 732	3 960 854	3 901 675
		14 034 873	30.93	17 362 380	35.97
	TOTAL	45 371 329	100.00	51 118 011	100.00
				14 651 219	23 348 347

Notes:
i. Les ressources extrabudgétaires comprennent les contributions volontaires confirmées au moment de la soumission du budget, les financements provenant du Compte spécial pour les dépenses d'appui aux programmes et du Fonds spécial du Conseil de Direction

Tableau récapitulatif C - Résumé du budget ordinaire par objectif de niveau 2/3 et par an :

Tableau récapitulatif C									
RESUME DU BUDGET ORDINAIRE PAR OBJECTIF DE NIVEAU 2/3 ET PAR AN (montants exprimés en euros)									
Niveau 2 Niveau 3	Objectifs de niveau 2 Objectifs de niveau 3	2024		2025		2024-2025		Total	Total
		Budget personnel	Budget hors personnel	Budget personnel	Budget hors personnel	Budget personnel	Budget hors personnel		
1	Décrire l'incidence du cancer								
1.1	Améliorer et élargir la diffusion des données et des statistiques sur le cancer qui serviront à établir les priorités en matière de prévention et de lutte contre le cancer, aux niveaux national, régional et mondial	849 155	70 000	865 470	70 000	1 714 625	140 000	1 854 625	
1.2	Améliorer la couverture, la qualité et l'exploitation des données issues des registres du cancer dans le monde entier, en mettant l'accent sur les pays à revenu faible et intermédiaire (PRFI)	536 698	50 000	549 298	50 000	1 085 996	100 000	1 185 996	
1.3	Améliorer la compréhension des modifications du risque de cancer à l'échelle mondiale, régionale, nationale et infranationale, notamment en lien avec les transitions socio-économiques en cours et les inégalités sociales	584 773	110 000	573 555	110 000	1 158 328	220 000	1 378 328	
1.4	Améliorer la compréhension des disparités en matière de cancer et des conséquences économiques de la maladie - économie descriptive	173 942	60 000	174 485	60 000	348 427	120 000	468 427	
		2 144 568	290 000	2 162 808	290 000	4 307 376	580 000	4 887 376	
2	Comprendre les causes du cancer								
2.1	Identifier et comprendre les causes et facteurs de risque du cancer, connus ou présumés, notamment ceux qui accompagnent les principales transitions du cancer et ceux qui sont liés aux disparités de la maladie, au travers d'études épidémiologiques	1 823 863	333 650	1 847 812	340 450	3 671 675	674 100	4 345 775	
2.2	Comprendre et élucider les mécanismes biologiques de la cancérogenèse liés aux facteurs environnementaux et comportementaux, grâce aux études en laboratoire portant notamment sur les facteurs liés aux principales transitions épidémiologiques et aux disparités en matière de cancer	1 526 526	186 750	1 545 620	190 150	3 072 146	376 900	3 449 046	
2.3	Identifier les sources d'exposition, notamment celles qui sont liées aux principales transitions épidémiologiques et aux disparités en matière de cancer, et comprendre les mécanismes	606 812	55 600	614 128	62 400	1 220 940	118 000	1 338 940	
2.4	Améliorer la compréhension (i) des facteurs de risque potentiels, notamment ceux liés aux principales transitions épidémiologiques et aux disparités, en matière de cancer, dans des populations peu étudiées, et/ou dans les PRFI, et (ii) de leur interaction avec les profils de cancer observés	359 204	76 250	363 659	76 250	722 863	152 500	875 363	
		4 316 405	652 250	4 371 219	669 250	8 687 624	1 321 500	10 009 124	
3	Évaluer les interventions à visée préventive								
3.1	Améliorer la compréhension des interventions fondées sur des données probantes qui visent à prévenir et lutter contre le cancer, dans le but de faciliter leur application pratique, notamment celles qui sont liées aux disparités en matière de cancer	985 153	229 250	988 314	229 250	1 983 467	458 500	2 441 967	
3.2	Évaluer l'efficacité des interventions en population et sur le terrain, et des programmes de prévention du cancer	739 028	186 500	745 391	186 500	1 484 819	373 000	1 857 819	
3.3	Améliorer le développement et l'application des biomarqueurs pour la détection précoce et le pronostic de la maladie grâce aux études translationnelles	762 505	99 500	774 314	98 500	1 536 819	198 000	1 734 819	
		2 487 086	515 250	2 518 019	514 250	5 005 105	1 029 500	6 034 605	
4	Synthétiser et mobiliser les connaissances et renforcer les capacités mondiales pour la recherche en cancérologie								
4.1	Renforcer les connaissances mondiales et les capacités mondiales et nationales en matière de recherche sur le cancer et de cancérologie	873 674	345 000	885 467	385 000	1 759 141	730 000	2 489 141	
4.2	Renforcer la compréhension et l'utilisation de la classification des tumeurs pour le diagnostic et la prise en charge du cancer, ainsi que pour la recherche	237 043	23 700	239 008	23 700	476 051	47 400	523 451	
4.3	Renforcer les connaissances mondiales et les capacités mondiales et nationales pour la mise en œuvre d'interventions de qualité, efficaces et abordables	892 778	135 000	901 481	118 000	1 794 259	253 000	2 047 259	
4.4	Améliorer la compréhension des causes de cancer, notamment en ce qui concerne les facteurs de risque émergents, grâce à l'évaluation de leur potentiel cancérogène par des experts éminents indépendants, à partir des données scientifiques disponibles	988 426	162 500	995 303	162 500	1 983 729	325 000	2 308 729	
		2 991 921	666 200	3 021 259	689 200	6 013 180	1 355 400	7 368 580	
5	Consolider le leadership du Centre, sa gouvernance, ses engagements stratégiques et ses activités de sensibilisation								
5.1	Définir la vision et mettre en œuvre la stratégie scientifique du Centre, en favorisant une culture de la responsabilisation et en fournissant le cadre nécessaire à la réalisation de ses objectifs	270 783	449 602	273 860	457 823	544 643	907 425	1 452 068	
5.2	Superviser les orientations stratégiques du Centre et la mise en œuvre de son programme dans le respect de ses valeurs, de ses normes éthiques et de son code de conduite	510 139	191 000	518 835	191 000	1 028 974	382 000	1 410 974	
5.3	Établir et entretenir des relations stratégiques fortes avec les responsables des organismes nationaux, régionaux et internationaux, et intensifier la mobilisation des ressources	398 093	87 400	402 320	87 400	800 413	174 800	975 213	
5.4	Renforcer l'image du Centre dans le monde, sa communication et son rayonnement auprès des parties concernées	588 204	257 145	563 572	238 770	1 121 776	495 915	1 617 691	
		1 737 219	985 147	1 758 587	974 993	3 495 806	1 960 140	5 455 946	
6	Renforcer l'efficacité des recherches et des collaborations du Centre								
6.1	Garantir la disponibilité d'infrastructures de laboratoire et d'infrastructures informatiques/statistiques pour soutenir et améliorer la recherche	976 001	2 618 586	994 153	2 470 308	1 970 754	5 088 894	7 059 648	
6.2	Assurer la vision stratégique et sa mise en œuvre, ce qui inclut la gestion des ressources financières, humaines, informationnelles et infrastructurelles, afin de permettre au Centre de remplir efficacement sa mission	4 017 119	1 085 136	4 080 082	1 120 395	8 097 201	2 205 531	10 302 732	
		4 993 720	3 703 722	5 074 235	3 590 703	10 067 955	7 294 425	17 362 380	
	TOTAL	18 670 919	6 812 569	18 906 127	6 728 396	37 577 046	13 540 965	51 118 011	

**Tableau récapitulatif D - Résumé des ressources extrabudgétaires confirmées
par objectif de niveau 2/3 et par an :**

Tableau récapitulatif D RESUME DES RESSOURCES EXTRABUDGETAIRES CONFIRMÉES PAR OBJECTIF DE NIVEAU 2/3 ET PAR AN (montants exprimés en euros)										
Niveau 3	Objectifs de niveau 2 Objectifs de niveau 3	2024			2025			2024-2025		
		Budget personnel	Budget hors personnel	Total	Budget personnel	Budget hors personnel	Total	Budget personnel	Budget hors personnel	Total
1	Décrire l'incidence du cancer	31 398	0	31 398	31 473	0	31 473	62 871	0	62 871
1.1	Améliorer et élargir la diffusion des données et des statistiques sur le cancer qui serviront à établir les priorités en matière de prévention et de lutte contre le cancer, aux niveaux national, régional et mondial	109 894	0	109 894	110 157	0	110 157	220 051	0	220 051
1.2	Améliorer la couverture, la qualité et l'exploitation des données issues des registres du cancer dans le monde entier, en mettant l'accent sur les pays à revenu faible et intermédiaire (PRFI)	15 699	0	15 699	15 737	0	15 737	31 436	0	31 436
1.3	Améliorer la compréhension des modifications du risque de cancer à l'échelle mondiale, régionale, nationale et infranationale, notamment en lien avec les transitions socio-économiques en cours et les inégalités sociales	0	0	0	0	0	0	0	0	0
1.4	Améliorer la compréhension des disparités en matière de cancer et des conséquences économiques de la maladie - économie descriptive	156 991	0	156 991	157 367	0	157 367	314 358	0	314 358
2	Comprendre les causes du cancer	586 105	1 039 285	1 625 390	308 181	783 470	1 091 651	894 286	1 822 755	2 717 041
2.1	Identifier et comprendre les causes et facteurs de risque du cancer, connus ou présumés, notamment ceux qui accompagnent les principales transitions du cancer et ceux qui sont liés aux disparités de la maladie, au travers d'études épidémiologiques	617 737	404 499	1 022 236	507 805	166 055	673 860	1 125 542	570 554	1 696 096
2.2	Comprendre et élucider les mécanismes biologiques de la cancérogenèse liés aux facteurs environnementaux et comportementaux, grâce aux études en laboratoire portant notamment sur les facteurs liés aux principales transitions épidémiologiques et aux disparités en matière de cancer	306 307	788 125	1 094 432	361 091	250 444	611 535	667 398	1 038 569	1 705 967
2.3	Identifier les sources d'exposition, notamment celles qui sont liées aux principales transitions épidémiologiques et aux disparités en matière de cancer, et comprendre les mécanismes	155 906	16 419	172 325	160 591	0	160 591	316 497	16 419	332 916
2.4	Améliorer la compréhension (i) des facteurs de risque potentiels, notamment ceux liés aux principales transitions épidémiologiques et aux disparités en matière de cancer, dans des populations peu étudiées et/ou dans les PRFI, et (ii) de leur interaction avec les profils de cancer observés	1 666 055	2 248 328	3 914 383	1 337 668	1 199 969	2 537 637	3 003 723	3 448 297	6 452 020
3	Évaluer les interventions à visée préventive	842 951	1 570 494	2 413 445	730 798	1 306 672	2 037 470	1 573 749	2 877 166	4 450 915
3.1	Améliorer la compréhension des interventions fondées sur des données probantes qui visent à prévenir et à lutter contre le cancer, dans le but de faciliter leur application pratique, notamment celles qui sont liées aux disparités en matière de cancer	47 509	249 900	297 409	48 385	113 800	162 185	95 894	363 700	459 594
3.2	Évaluer l'efficacité des interventions en population et sur le terrain, et des programmes de prévention du cancer	246 517	80 000	326 517	252 598	60 000	312 598	499 115	140 000	639 115
3.3	Améliorer le développement et l'application des biomarqueurs pour la détection précoce et le pronostic de la maladie grâce aux études transitionnelles	1 136 977	1 900 394	3 037 371	1 031 781	1 480 472	2 512 253	2 168 758	3 380 866	5 549 624
4	Synthétiser et mobiliser les connaissances et renforcer les capacités mondiales pour la recherche en cancérologie	305 555	191 116	496 671	251 994	89 000	340 994	557 549	280 116	837 665
4.1	Renforcer les connaissances mondiales et les capacités mondiales et nationales en matière de recherche sur le cancer et de cancérologie	685 101	500 000	1 185 101	697 119	500 000	1 197 119	1 382 220	1 000 000	2 382 220
4.2	Renforcer la compréhension et l'utilisation de la classification des tumeurs pour le diagnostic et la prise en charge du cancer, ainsi que pour la recherche	388 948	140 304	529 252	403 603	121 890	525 493	792 551	262 194	1 054 745
4.3	Renforcer les connaissances mondiales et les capacités mondiales et nationales pour la mise en œuvre d'interventions de qualité, efficaces et abordables	398 774	90 000	488 774	405 251	90 000	495 251	804 025	180 000	984 025
4.4	Améliorer la compréhension des causes de cancer, notamment en ce qui concerne les facteurs de risque émergents, grâce à l'évaluation de leur potentiel cancérogène par des experts éminents indépendants, à partir des données scientifiques disponibles	1 778 378	921 420	2 699 798	1 757 967	800 890	2 558 857	3 536 345	1 722 310	5 258 655
5	Consolider le leadership du Centre, sa gouvernance, ses engagements stratégiques et ses activités de sensibilisation	0	0	0	0	0	0	0	0	0
5.1	Définir la vision et mettre en œuvre la stratégie scientifique du Centre, en favorisant une culture de la responsabilisation et en fournissant le cadre nécessaire à la réalisation de ses objectifs	0	0	0	0	0	0	0	0	0
5.2	Superviser les orientations stratégiques du Centre et la mise en œuvre de son programme dans le respect de ses valeurs, de ses normes éthiques et de son code de conduite	214 206	0	214 206	214 717	0	214 717	428 923	0	428 923
5.3	Établir et entretenir des relations stratégiques fortes avec les responsables des organismes nationaux, régionaux et internationaux, et intensifier la mobilisation des ressources	175 431	50 000	225 431	178 671	50 000	228 671	354 102	100 000	454 102
5.4	Renforcer l'image du Centre dans le monde, sa communication et son rayonnement auprès des parties concernées	389 637	50 000	439 637	393 388	50 000	443 388	783 025	100 000	883 025
6	Renforcer l'efficacité des recherches et des collaborations du Centre	189 760	298 019	487 779	197 168	304 043	501 211	386 928	602 062	988 990
6.1	Garantir la disponibilité d'infrastructures de laboratoire et d'infrastructures informatiques/statistiques pour soutenir et améliorer la recherche	1 317 399	867 351	2 184 750	1 945 360	371 565	1 716 925	2 662 759	1 238 916	3 901 675
6.2	Assurer la vision stratégique et sa mise en œuvre, ce qui inclut la gestion des ressources financières, humaines, informationnelles et infrastructurelles, afin de permettre au Centre de remplir efficacement sa mission	1 507 159	1 165 370	2 672 529	1 542 528	675 608	2 218 136	3 049 687	1 840 978	4 890 665
TOTAL		6 635 197	6 285 512	12 920 709	6 220 699	4 206 939	10 427 638	12 855 896	10 492 451	23 348 347

**Tableau récapitulatif E - Résumé des effectifs inscrits au titre du budget ordinaire
par objectif de niveau 2/3 et par catégorie de personnel :**

Niveau 2 Niveau 3		Objectifs de niveau 2 Objectifs de niveau 3		Activités 2022-2023 (années-personnes) Cat. Prof. Services et Cat. sup. généraux Personnel		Activités 2024-2025 (années-personnes) Cat. Prof. Services et Cat. Sup. généraux Personnel	
		Objectifs de niveau 2 Objectifs de niveau 3	Total Personnel	Total Personnel	Total Personnel	Total Personnel	
1	Décrire l'incidence du cancer						
1.1	Améliorer et élargir la diffusion des données et des statistiques sur le cancer qui serviront à établir les priorités en matière de prévention et de lutte contre le cancer, aux niveaux national, régional et mondial	2.90	3.20	6.10	3.28	3.60	6.88
1.2	Améliorer la couverture, la qualité et l'exploitation des données issues des registres du cancer dans le monde entier, en mettant l'accent sur les pays à revenu faible et intermédiaire (PRFI)	1.00	1.70	2.70	2.43	1.70	4.13
1.3	Améliorer la compréhension des modifications du risque de cancer à l'échelle mondiale, régionale, nationale et infranationale, notamment en lien avec les transitions socio-économiques en cours et les inégalités sociales	2.10	2.00	4.10	2.30	2.20	4.50
1.4	Améliorer la compréhension des disparités en matière de cancer et des conséquences économiques de la maladie - économie descriptive	1.00	0.10	1.10	1.00	0.10	1.10
		7.00	7.00	14.00	9.00	7.60	16.60
2	Comprendre les causes du cancer						
2.1	Identifier et comprendre les causes et facteurs de risque du cancer, connus ou présumés, notamment ceux qui accompagnent les principales transitions du cancer et ceux qui sont liés aux disparités de la maladie, au travers d'études épidémiologiques	8.90	9.50	18.40	7.20	8.15	15.35
2.2	Comprendre et élucider les mécanismes biologiques de la cancérogenèse liés aux facteurs environnementaux et comportementaux, grâce aux études en laboratoire portant notamment sur les facteurs liés aux principales transitions épidémiologiques et aux disparités en matière de cancer	5.80	5.85	11.65	6.30	6.60	12.90
2.3	Identifier les sources d'exposition, notamment celles qui sont liées aux principales transitions épidémiologiques et aux disparités en matière de cancer, et comprendre les mécanismes connexes	1.95	2.75	4.70	2.15	3.10	5.25
2.4	Améliorer la compréhension i) des facteurs de risque potentiels, notamment ceux liés aux principales transitions épidémiologiques et aux disparités en matière de cancer, dans des populations peu étudiées et/ou dans les PRFI, et ii) de leur interaction avec les profils de cancer observés	2.50	2.50	5.00	1.30	1.80	3.10
		19.15	20.60	39.75	16.95	19.65	36.60
3	Évaluer les interventions à visée préventive						
3.1	Améliorer la compréhension des interventions fondées sur des données probantes qui visent à prévenir et lutter contre le cancer, dans le but de faciliter leur application pratique, notamment celles qui sont liées aux disparités en matière de cancer	4.40	1.95	6.35	5.25	2.35	7.60
3.2	Évaluer l'efficacité des interventions en population et sur le terrain, et des programmes de prévention du cancer	3.20	2.30	5.50	3.00	2.70	5.70
3.3	Améliorer le développement et l'application des biomarqueurs pour la détection précoce et le pronostic de la maladie grâce aux études translationnelles	3.25	3.70	6.95	3.10	3.85	6.95
		10.85	7.95	18.80	11.35	8.90	20.25
4	Synthétiser et mobiliser les connaissances et renforcer les capacités mondiales pour la recherche en oncologie						
4.1	Renforcer les connaissances mondiales et les capacités mondiales et nationales en matière de recherche sur le cancer et de cancérologie	3.85	5.80	9.65	3.70	3.90	7.60
4.2	Renforcer la compréhension et l'utilisation de la classification des tumeurs pour le diagnostic et la prise en charge du cancer, ainsi que pour la recherche	0.80	1.10	1.90	0.70	1.10	1.80
4.3	Renforcer les connaissances mondiales et les capacités mondiales et nationales pour la mise en œuvre d'interventions de qualité, efficaces et abordables	1.95	1.10	3.05	4.40	2.55	6.95
4.4	Améliorer la compréhension des causes de cancer, notamment en ce qui concerne les facteurs de risque émergents, grâce à l'évaluation de leur potentiel cancérogène par des experts éminents indépendants, à partir des données scientifiques disponibles	3.00	3.30	6.30	4.00	3.50	7.50
		9.60	11.30	20.90	12.80	11.05	23.85
5	Consolider le leadership du Centre, sa gouvernance, ses engagements stratégiques et ses activités de sensibilisation						
5.1	Définir la vision et mettre en œuvre la stratégie scientifique du Centre, en favorisant une culture de la responsabilisation et en fournissant le cadre nécessaire à la réalisation de ses objectifs	1.00	1.00	2.00	1.00	0.60	1.60
5.2	Superviser les orientations stratégiques du Centre et la mise en œuvre de son programme dans le respect de ses valeurs, de ses normes éthiques et de son code de conduite	1.80	2.25	4.05	1.90	2.10	4.00
5.3	Établir et entretenir des relations stratégiques fortes avec les responsables des organismes nationaux, régionaux et internationaux, et intensifier la mobilisation des ressources	0.30	0.55	0.85	1.30	2.10	3.40
5.4	Renforcer l'image du Centre dans le monde, sa communication et son rayonnement auprès des parties concernées	4.00	2.00	6.00	3.00	1.00	4.00
		7.10	5.80	12.90	7.20	5.80	13.00
6	Renforcer l'efficacité des recherches et des collaborations du Centre						
6.1	Assurer la disponibilité de laboratoires et d'infrastructures informatiques et statistiques permettant de soutenir et d'améliorer les recherches	1.30	9.20	10.50	1.00	9.60	10.60
6.2	Assurer la vision stratégique et sa mise en œuvre, ce qui inclut la gestion des ressources financières, humaines, informationnelles et infrastructurelles, afin de permettre au Centre de remplir efficacement sa mission	13.00	23.35	36.35	13.70	22.10	35.80
		14.30	32.55	46.85	14.70	31.70	46.40
	TOTAL	68.00	85.20	153.20	72.00	84.70	156.70

Tableau récapitulatif F - Résumé du budget ordinaire alloué aux priorités fondamentales et aux priorités émergentes par objectif de niveau 2/3 :

Niveau 2		Objectifs de niveau 2		Priorités émergentes					Total Budget ordinaire 2024-2025
		Facteurs de risque en évolution et populations en transition	Priorités fondamentales	Recherche opérationnelle	Impact économique et social	Impact du cancer	Total		
Niveau 3		Objectifs de niveau 3							
1	Décrire l'incidence du cancer								
1.1	Améliorer et élargir la diffusion des données et des statistiques sur le cancer qui serviront à établir les priorités en matière de prévention et de lutte contre le cancer, aux niveaux national, régional et mondial	1 640 293	92 731	28 869	92 731	28 869	92 731	1 854 624	
1.2	Améliorer la couverture, la qualité et l'exploitation des données issues des registres du cancer dans le monde entier, en mettant l'accent sur les pays à revenu faible et intermédiaire (PRFI)	1 126 696	0	59 300	0	59 300	0	1 185 996	
1.3	Améliorer la compréhension des modifications du risque de cancer à l'échelle mondiale, régionale, nationale et infranationale, notamment en lien avec les transitions socio-économiques en cours et les inégalités sociales	883 647	46 613	0	448 068	0	448 068	1 378 328	
1.4	Améliorer la compréhension des disparités en matière de cancer et des conséquences économiques de la maladie - économie descriptive	0	0	0	468 428	0	468 428	468 428	
		3 650 636	139 344	88 169	1 009 227	88 169	1 009 227	4 887 376	
2	Comprendre les causes du cancer								
2.1	Identifier et comprendre les causes et facteurs de risque du cancer, connus ou présumés, notamment ceux qui accompagnent les principales transitions du cancer et ceux qui sont liés aux disparités de la maladie, au travers d'études épidémiologiques	2 464 056	1 418 953	0	462 766	0	462 766	4 345 775	
2.2	Comprendre et élucider les mécanismes biologiques de la cancérogenèse liés aux facteurs environnementaux et comportementaux, grâce aux études en laboratoire portant notamment sur les facteurs liés aux principales transitions épidémiologiques et aux disparités en matière de cancer	2 279 645	998 621	0	170 780	0	170 780	3 449 046	
2.3	Identifier les sources d'exposition, notamment celles qui sont liées aux principales transitions épidémiologiques et aux disparités en matière de cancer, et comprendre les mécanismes	1 009 342	267 788	0	61 830	0	61 830	1 338 940	
2.4	Améliorer la compréhension 1) des facteurs de risque potentiels, notamment ceux liés aux principales transitions épidémiologiques et aux disparités en matière de cancer, dans des populations peu étudiées et/ou dans les PRFI, et 2) de leur interaction avec les profils de cancer observés	697 725	88 819	0	88 819	0	88 819	875 363	
		6 450 768	2 774 181	0	784 175	0	784 175	10 009 124	
3	Évaluer les interventions à visée préventive								
3.1	Améliorer la compréhension des interventions fondées sur des données probantes qui visent à prévenir et lutter contre le cancer, dans le but de faciliter leur application pratique, notamment celles qui sont liées aux disparités en matière de cancer	373 452	0	1 717 453	351 063	0	351 063	2 441 968	
3.2	Évaluer l'efficacité des interventions en population et sur le terrain, et des programmes de prévention du cancer	0	0	1 857 819	0	0	1 857 819	1 857 819	
3.3	Améliorer le développement et l'application des biomarqueurs pour la détection précoce et le pronostic de la maladie grâce aux études translationnelles	1 734 817	0	0	1 734 817	0	1 734 817	1 734 817	
		2 108 269	0	3 575 272	351 063	0	351 063	6 034 604	
4	Synthétiser et mobiliser les connaissances et renforcer les capacités mondiales pour la recherche en cancérologie								
4.1	Renforcer les connaissances mondiales et les capacités mondiales et nationales en matière de recherche sur le cancer et de cancérologie	2 489 141	0	0	0	0	0	2 489 141	
4.2	Renforcer la compréhension et l'utilisation de la classification des tumeurs pour le diagnostic et la prise en charge du cancer, ainsi que pour la recherche	523 451	0	0	0	0	0	523 451	
4.3	Renforcer les connaissances mondiales et les capacités mondiales et nationales pour la mise en œuvre d'interventions de qualité, efficaces et abordables	2 047 260	0	0	0	0	0	2 047 260	
4.4	Améliorer la compréhension des causes de cancer, notamment en ce qui concerne les facteurs de risque émergents, grâce à l'évaluation de leur potentiel cancérogène par des experts éminents indépendants, à partir des données scientifiques disponibles	2 308 729	0	0	0	0	0	2 308 729	
		7 368 581	0	0	0	0	0	7 368 581	
5	Consolider le leadership du Centre, sa gouvernance, ses engagements stratégiques et ses activités de sensibilisation								
5.1	Définir la vision et mettre en œuvre la stratégie scientifique du Centre, en favorisant une culture de la responsabilisation et en fournissant le cadre nécessaire à la réalisation de ses objectifs	1 452 068	0	0	0	0	0	1 452 068	
5.2	Superviser les orientations stratégiques du Centre et la mise en œuvre de son programme dans le respect de ses valeurs, de ses normes éthiques et de son code de conduite	1 410 973	0	0	0	0	0	1 410 973	
5.3	Établir et entretenir des relations stratégiques fortes avec les responsables des organismes nationaux, régionaux et internationaux, et intensifier la mobilisation des ressources	975 213	0	0	0	0	0	975 213	
5.4	Renforcer l'image du Centre dans le monde, sa communication et son rayonnement auprès des parties concernées	1 617 691	0	0	0	0	0	1 617 691	
		5 455 945	0	0	0	0	0	5 455 945	
6	Renforcer l'efficacité des recherches et des collaborations du Centre								
6.1	Garantir la disponibilité d'infrastructures de laboratoire et d'infrastructures informatiques/statistiques pour soutenir et améliorer la recherche	7 059 649	0	0	0	0	0	7 059 649	
6.2	Assurer la vision stratégique et sa mise en œuvre, ce qui inclut la gestion des ressources financières, humaines, informationnelles et infrastructurelles, afin de permettre au Centre de remplir efficacement sa mission	10 302 732	0	0	0	0	0	10 302 732	
		17 362 381	0	0	0	0	0	17 362 381	
TOTAL		42 396 580	2 913 525	3 663 441	2 144 465	0	2 144 465	51 118 011	

Tableau récapitulatif G - Résumé du budget ordinaire par rubrique de dépenses et par cause d'augmentation ou de diminution :

RUBRIQUE DE DEPENSES	Tableau récapitulatif G RESUME DU BUDGET ORDINAIRE PAR RUBRIQUE DE DEPENSES ET PAR CAUSE D'AUGMENTATION OU DE DIMINUTION (montants exprimés en euros)									
	Budget 2022-2023			Budget 2024-2025			AUGMENTATION/(DIMINUTION) BIENNALE 2024-2025 vs 2022-2023 (voir Note ci-dessous)			
	2022	2023	2022-2023	2024	2025	2024-2025	Programme	Coût	Total	%
Budget du personnel :	10 711 819	10 733 812	21 445 631	11 559 841	11 658 997	23 218 838	1 052 182	721 025	1 773 207	8.27%
Professionnels	6 729 370	6 882 328	13 611 698	7 111 078	7 247 130	14 358 208	23 519	722 991	746 510	5.48%
Services généraux	17 441 189	17 616 140	35 057 329	18 670 919	18 906 127	37 577 046	1 075 701	1 444 016	2 519 717	7.19%
Total des charges de personnel										
Budget hors personnel :	54 500	54 500	109 000	175 750	220 750	396 500	287 500	0	287 500	263.76%
Assistance temporaire	55 500	55 500	111 000	38 000	38 000	76 000	(35 000)	0	(35 000)	-31.53%
Conseillers temporaires (experts, n'assistant pas aux réunions)	336 500	294 500	631 000	448 451	432 325	880 776	249 776	0	249 776	39.58%
Autres dispositions contractuelles (APW, SSA et consultants)	526 000	511 500	1 037 500	399 000	443 500	842 500	(195 000)	0	(195 000)	-18.80%
Réunions (conseillers temporaires et participants)	373 100	365 100	738 200	270 475	274 475	544 950	(193 250)	0	(193 250)	-26.18%
Voyages en mission (toute catégorie de personnel, boursiers inclus)	111 000	103 000	214 000	132 500	132 500	265 000	51 000	0	51 000	23.83%
Accords de recherche en collaboration	64 433	63 500	127 933	162 112	158 613	320 725	192 792	0	192 792	150.70%
Achats	162 100	114 500	276 600	138 300	134 300	272 600	(4 000)	0	(4 000)	-1.45%
Equipement et mobilier	820 500	780 500	1 601 000	971 400	906 400	1 877 800	276 800	0	276 800	17.29%
Bourses d'étude	106 900	106 700	213 600	127 578	129 527	257 105	43 505	0	43 505	20.37%
Services administratifs	163 534	162 353	325 887	165 900	171 200	337 100	11 213	0	11 213	3.44%
Publications (coûts d'impression inclus)	85 431	94 617	180 048	85 462	95 258	180 720	672	0	672	0.37%
Bibliothèque (livres et périodiques)	348 250	330 250	678 500	208 750	210 250	419 000	(259 500)	0	(259 500)	-38.25%
Entretien et fournitures de laboratoire	76 635	72 230	148 865	592 497	358 491	950 988	802 123	0	802 123	538.83%
Entretien du matériel informatique et droits de licence	1 406 176	1 951 391	3 357 567	2 586 244	2 712 657	5 298 901	1 941 334	0	1 941 334	57.82%
Service d'entretien des bâtiments	91 600	91 300	182 900	103 150	103 150	206 300	23 400	0	23 400	12.79%
Promotion et formation du personnel	170 000	170 000	340 000	180 000	180 000	360 000	20 000	0	20 000	5.88%
Fonds de la Directrice pour le développement	20 200	20 200	40 400	27 000	27 000	54 000	13 600	0	13 600	33.66%
Autres	4 972 359	5 341 641	10 314 000	6 812 569	6 728 396	13 540 965	3 226 965	0	3 226 965	31.29%
Total des charges hors personnel										
Réserve non programmée	0	0	0	0	0	0	0	0	0	0.00%
TOTAL BUDGET ORDINAIRE	22 413 548	22 957 781	45 371 329	25 483 488	25 634 523	51 118 011	4 302 666	1 444 016	5 746 682	12.67%
							9.48%	3.18%	12.67%	

NOTE : Les modifications portées au budget sont classées en deux groupes : modifications pour des exigences programmatiques ("Programme") et modifications pour cause de changement de coût ("Coût").

Tableau récapitulatif H - Résumé du budget ordinaire et projet de financement :

Tableau récapitulatif H									
RESUME DU BUDGET ORDINAIRE ET PROJET DE FINANCEMENT									
(montants exprimés en euros)									
OBJECTIFS DE NIVEAU 2	2022		2023		2022-2023		2024-2025		%
	2022	2023	2022-2023	2024	2025	2024-2025	%		
1. Décrire l'incidence du cancer	1 964 811	1 982 875	3 947 686	2 434 568	2 452 808	4 887 376	9.56%		
2. Comprendre les causes du cancer	5 257 612	5 247 814	10 505 426	4 968 655	5 040 469	10 009 124	19.58%		
3. Évaluer et mettre en œuvre les stratégies de prévention et de lutte contre le cancer	2 676 749	2 633 859	5 310 608	3 002 336	3 032 269	6 034 605	11.81%		
4. Accroître les capacités de recherche sur le cancer	3 160 706	3 227 347	6 388 053	3 658 121	3 710 459	7 368 580	14.41%		
5. Assurer le leadership stratégique du CIRC et renforcer l'impact de sa contribution à la recherche mondiale sur le cancer	2 634 129	2 550 554	5 184 683	2 722 366	2 733 580	5 455 946	10.67%		
6. Promouvoir, soutenir et coordonner efficacement les recherches	6 719 541	7 315 332	14 034 873	8 697 442	8 664 938	17 362 380	33.97%		
Total Budget ordinaire	22 413 548	22 957 781	45 371 329	25 483 488	25 634 523	51 118 011	100.00%		
FINANCEMENT PROPOSE : (Voir Tableau récapitulatif I)									
Financement intégral par les contributions statutaires des États participants	22 413 548	22 957 781	45 371 329	25 483 488	25 634 523	51 118 011	100.00%		

Tableau récapitulatif I - Résumé du projet de financement par les contributions des Etats participants :

Tableau récapitulatif I RESUME DU PROJET DE FINANCEMENT PAR LES CONTRIBUTIONS DES 26 ETATS PARTICIPANTS (montants exprimés en euros)									
Etats participants	Nombre d'unités attribuées (voir Notes 1 & 2)	ANNEE 2024		ANNEE 2025		EXERCICE BIENNIAL 2024-2025	EXERCICE BIENNIAL 2022-2023	2024-2025 2022-2023	2024-2025 2022-2023
		70% du budget statutaire financé à parts égales	30% du budget réparti selon le système des unités	70% du budget statutaire financé à parts égales	30% du budget réparti selon le système des unités	TOTAL	TOTAL	% augmentation/ (diminution) (voir Note 3)	Montant Augmentation/ (diminution)
Allemagne	4	660 683	536 494	664 599	539 675	1 204 274	2 401 451	2 310 448	91 003
Australie	2	660 683	268 247	664 599	269 837	934 436	1 863 366	1 765 991	97 375
Autriche	1	660 683	134 124	664 599	134 918	799 517	1 594 324	1 493 764	100 560
Belgique	1	660 683	134 124	664 599	134 918	799 517	1 594 324	1 493 764	100 560
Bésil	2	660 683	268 247	664 599	269 837	934 436	1 863 366	1 765 991	97 375
Canada	2	660 683	268 247	664 599	269 837	934 436	1 863 366	1 765 991	97 375
Chine	8	660 683	1 072 989	664 599	1 079 347	1 743 946	3 477 618	0	3 477 618
Danemark	1	660 683	134 124	664 599	134 918	799 517	1 594 324	1 493 764	100 560
Espagne	2	660 683	268 247	664 599	269 837	934 436	1 863 366	1 765 991	97 375
Etats-Unis d'Amérique	8	660 683	1 072 989	664 599	1 079 347	1 743 946	3 477 618	3 399 360	78 258
Fédération de Russie	1	660 683	134 124	664 599	134 918	799 517	1 594 324	1 765 991	(171 667)
Finlande	0	660 683	0	664 599	0	664 599	1 325 282	1 221 536	103 746
France	4	660 683	536 494	664 599	539 675	1 204 274	2 401 451	2 310 448	91 003
Hongrie	0	660 683	0	664 599	0	664 599	1 325 282	1 221 536	103 746
Inde	1	660 683	134 124	664 599	134 918	799 517	1 594 324	1 493 764	100 560
Iran (République islamique d')	0	660 683	0	664 599	0	664 599	1 325 282	1 221 536	103 746
Irlande	0	660 683	0	664 599	0	664 599	1 325 282	1 221 536	103 746
Italie	2	660 683	268 247	664 599	269 837	934 436	1 863 366	1 765 991	97 375
Japon	8	660 683	1 072 989	664 599	1 079 347	1 743 946	3 477 618	3 399 360	78 258
Maroc	0	660 683	0	664 599	0	664 599	1 325 282	1 221 536	103 746
Norvège	1	660 683	134 124	664 599	134 918	799 517	1 594 324	1 493 764	100 560
Pays-Bas	1	660 683	134 124	664 599	134 918	799 517	1 594 324	1 493 764	100 560
Qatar	0	660 683	0	664 599	0	664 599	1 325 282	1 221 536	103 746
République de Corée	2	660 683	268 247	664 599	269 837	934 436	1 863 366	1 765 991	97 375
Royaume-Uni	4	660 683	536 494	664 599	539 675	1 204 274	2 401 451	2 310 448	91 003
Suède	1	660 683	134 124	664 599	134 918	799 517	1 594 324	1 493 764	100 560
Suisse	1	660 683	134 124	664 599	134 918	799 517	1 594 324	1 493 764	100 560
TOTAL FINANCEMENT	57	17 838 441	7 645 047	17 944 173	7 690 350	25 634 523	51 118 011	45 371 329	5 746 682

Notes :

- Le mode de calcul des contributions des Etats participants figure dans les Résolutions GC/15/R9, GC/54/R18 et GC/56/R6.
- La classification des pays aux fins de répartition selon le système des unités, conformément aux résolutions du Conseil de Direction en vigueur, se fonde sur le barème des contributions de l'OMS adopté par l'Assemblée mondiale de la Santé en mai 2022 (Résolution WHA75.9). En raison de la modification du barème des contributions de l'OMS, la Fédération de Russie passe du groupe 3 au groupe 4 pour le calcul de sa contribution pour 2024-2025.
- La contribution intégrale de la Chine permet une augmentation de 12,67% du budget ordinaire et de l'ensemble des contributions des Etats participants pour 2024-2025. Le niveau global des contributions des 26 autres Etats participants (c'est-à-dire à l'exclusion de la Chine) augmente de 5% par rapport au budget 2022-2023.

ANNEXES

Cinq tableaux supplémentaires sont également fournis ci-après à titre d'information complémentaire :

- **Tableau informatif 1 – Budget global incluant les charges de personnel et les charges hors personnel par Branche** : Ce tableau expose en détail l'affectation annuelle, par Branche, des charges de personnel et des charges hors personnel.
- **Tableau informatif 2 – Structure de l'Arbre des projets du CIRC et projets associés** : Ce tableau montre la structure de l'Arbre des projets du CIRC, en partant de l'objectif de niveau le plus élevé (niveau 1) pour aller aux objectifs de niveau le plus détaillé (niveau 3), ainsi que les projets s'y rapportant.
- **Tableau informatif 3 – Comparaison du projet de budget ordinaire pour 2024–2025 et du budget ordinaire adopté pour 2022–2023 par objectif de niveau 2/3** : Ce tableau fournit des informations complémentaires à celles du tableau récapitulatif B permettant la comparaison du budget proposé pour 2024–2025 avec le budget approuvé pour 2022–2023, par catégories d'objectifs équivalentes.
- **Tableau informatif 4 – Classification des Etats participants et attribution des unités pour le calcul des contributions statutaires** : Ce tableau fournit des informations complémentaires à celles du Tableau récapitulatif I permettant de comparer la classification des Etats participants avec les unités qui leur ont été attribuées dans le budget proposé pour 2024–2025 avec les trois budgets biennaux adoptés précédemment.
- **Tableau informatif 5 – Taux de change comptables des Nations Unies : euro par rapport au dollar US** : Ce tableau présente les taux de change mensuels fixés par l'Organisation des Nations Unies pour la conversion des euros en dollars US, de janvier 2012 à décembre 2022.

**Tableau informatif 1 – Budget global incluant les charges de personnel
et les charges hors personnel par Pilier et par Branche :**

Tableau informatif 1 BUDGET GLOBAL INCLUANT LES CHARGES DE PERSONNEL ET LES CHARGES HORS PERSONNEL PAR PILIER ET PAR BRANCHE (BUDGET ORDINAIRE UNIQUEMENT) (montants exprimés en euros)										
Pilier et Branche	Nombre de postes	2024			2025			Total 2024-2025		
		Budget du personnel	Budget hors personnel	Budget total	Budget du personnel	Budget hors personnel	Budget total	Budget du personnel	Budget hors personnel	Budget global
PROGRAMME SCIENTIFIQUE										
I. Les données au service de l'action										
CSU Surveillance du cancer	16.60	2 144 568	290 000	2 434 568	2 162 808	290 000	2 452 808	4 307 376	580 000	4 887 376
II. Comprendre les causes du cancer										
GEM Epidémiologie génomique	14.00	1 735 220	273 500	2 008 720	1 755 821	273 500	2 029 321	3 491 041	547 000	4 038 041
NME Nutrition et métabolisme ⁽¹⁾	20.90	2 332 161	410 000	2 742 161	2 361 796	410 000	2 771 796	4 693 957	820 000	5 513 957
III. De la compréhension à la prévention										
ENV Epidémiologie de l'environnement et du mode de vie	8.80	1 087 004	205 000	1 292 004	1 100 219	205 000	1 305 219	2 187 222	410 000	2 597 222
EGM Epigénomique et mécanismes	13.00	1 405 537	167 000	1 572 537	1 427 617	166 000	1 593 617	2 833 154	333 000	3 166 154
EPR Détection précoce, prévention et infections	13.00	1 683 118	420 000	2 103 118	1 702 046	420 000	2 122 046	3 385 164	840 000	4 225 164
IV. Mobilisation des connaissances										
ESC Synthèse des données et classification	12.50	1 638 877	283 500	1 922 377	1 652 613	283 500	1 936 113	3 291 490	567 000	3 858 490
LCB Formation et renforcement des capacités	5.00	531 570	315 000	846 570	539 679	355 000	894 679	1 071 249	670 000	1 741 249
LEADERSHIP, GOUVERNANCE, ENGAGEMENTS STRATEGIQUES ET ACTIVITES DE SENSIBILISATION										
DIR Bureau de la Directrice ⁽²⁾	7.80	1 029 355	560 002	1 589 357	1 042 605	568 223	1 610 828	2 071 959	1 128 225	3 200 184
PROGRAMME ADMINISTRATIF										
SSR Soutien à la science et à la recherche	45.10	5 083 510	3 888 567	8 972 077	5 160 923	3 757 173	8 918 096	10 244 433	7 645 740	17 890 173
TOTAL	156.70	18 670 919	6 812 569	25 483 488	18 906 127	6 728 396	25 634 523	37 577 046	13 540 965	51 118 011

Note : 1. Le budget de la Branche NME inclut le budget des Services de soutien des laboratoires et Biobanque (LSB) qui fournissent également un soutien aux autres Branches.

2. Le Bureau de la Directrice comprend également l'équipe chargée des questions de bioéthique et de déontologie, et l'équipe chargée des engagements stratégiques et de la mobilisation des ressources.

Tableau informatif 2 - Structure de l'Arbre des projets du CIRC et projets associés :

Tableau informatif 2								
STRUCTURE DE L'ARBRE DES PROJETS DU CIRC ET PROJETS ASSOCIES, 2024-2025								
OBJECTIF DE NIVEAU 1 : Réduire le poids du cancer et les souffrances qu'il entraîne, aujourd'hui et pour les générations futures								
Objectifs de niveau 2 Objectifs de niveau 3	Numéro du projet	Titre du projet	Contribution aux priorités fondamentales (%)	Facteurs de risque en évaluation et populations en transition	Recherche opérationnelle	Impact économique et social du cancer		
1 Décrire l'incidence du cancer	1.1	Améliorer et élargir la diffusion des données et des statistiques sur le cancer qui serviront à établir les priorités en matière de prévention et de lutte contre le cancer, aux niveaux national, régional et mondial	PB-2425.CSU.01	Indicateurs mondiaux du cancer : expansion et innovation	90	5	5	
	1.2	Améliorer la couverture, la qualité et l'exploitation des données issues des registres du cancer dans le monde entier, en mettant l'accent sur les pays à revenu faible et intermédiaire (PRFI)	PB-2425.CSU.04	Cancer de l'enfant	85	5	5	
	1.3	Améliorer la compréhension des modifications du risque de cancer à l'échelle mondiale, régionale, nationale et infranationale, notamment en lien avec les transitions socio-économiques en cours et les inégalités sociales	PB-2425.CSU.02	Accélérer le soutien et le développement des registres du cancer	95	-	-	
			PB-2425.CSU.03	Epidémiologie descriptive du cancer	90	5	5	
			PB-2425.CSU.06	Inégalités sociales et cancer	10	-	90	
	1.4	Améliorer la compréhension des disparités en matière de cancer et des conséquences économiques de la maladie - économie descriptive	PB-2425.CSU.05	Economie du cancer	-	-	100	
	2 Comprendre les causes du cancer	2.1	Identifier et comprendre les causes et facteurs de risque du cancer, connus ou présumés, notamment ceux qui accompagnent les principales transitions du cancer et ceux qui sont liés aux disparités de la maladie, au travers d'études épidémiologiques	PB-2425.EGM.01	Marqueurs épigénétiques du risque de cancer chez l'enfant et leurs déterminants environnementaux	70	30	-
				PB-2425.EGM.05	Etudes d'épidémiologie moléculaire des mécanismes de la cancérogénèse, biomarqueurs de risque et mise en place d'interventions à visée préventive	30	70	-
				PB-2425.ENV.01	Etude des causes de cancer liées à l'environnement et au mode de vie	60	30	10
				PB-2425.ENV.02	Etude de l'épidémiologie des cancers associés à des substances cancérogènes connues ou suspectées dans le milieu professionnel	50	30	20
				PB-2425.ENV.03	Etude des cancers associés à l'exposition à de faibles doses de rayonnements ionisants et de rayonnements non ionisants	60	30	10
				PB-2425.GEM.01	Compréhension des prédispositions génétiques au cancer	60	40	-
				PB-2425.NMIE.06	Nouvelles expositions liées au mode de vie et interventions visant à améliorer la compréhension des cancers liés au mode de vie	70	20	10
				PB-2425.NMIE.08	Expositions liées au régime alimentaire et au mode de vie associées aux comorbidités du cancer	50	20	30
2.2		Comprendre et élucider les mécanismes biologiques de la cancérogénèse liés aux facteurs environnementaux et comportementaux, grâce aux études en laboratoire portant notamment sur les facteurs liés aux principales transitions épidémiologiques et aux disparités en matière de cancer	PB-2425.EGM.03	Etude multiomique des altérations épigénétiques des gènes conducteurs du cancer en lien avec les substances cancérogènes de l'environnement dans tous les types de cancer	60	40	-	
			PB-2425.EGM.04	Impact toxico-épigénétique et marqueurs moléculaires des facteurs de risque de cancer dans les modèles expérimentaux et chez l'homme	70	30	-	
2.3			PB-2425.GEM.02	Etude des causes du cancer à l'aide des techniques génomiques	60	40	-	
			PB-2425.GEM.05	Génomique du cancer somatique : caractérisation moléculaire du cancer	70	10	20	
			PB-2425.NMIE.04	Etude du rôle des hormones et du métabolisme dans l'étiologie du cancer	70	30	-	
			PB-2425.NMIE.05	Etudes épidémiologiques sur l'étiologie et les mécanismes du cancer fondées sur la métabolomique	80	20	-	
			PB-2425.NMIE.09	Etude des facteurs de risque étiologiques du cancer colorectal	70	20	10	
	2.4	Améliorer la compréhension i) des facteurs de risque potentiels, notamment ceux liés aux principales transitions épidémiologiques et aux disparités en matière de cancer, dans des populations peu étudiées et/ou dans les PRFI, et ii) de leur interaction avec les profils de cancer observés	PB-2425.EPR.08	Améliorer l'estimation de la charge de morbidité imputable aux infections: étude du virus d'Epstein-Barr	100	-	-	
		PB-2425.GEM.06	Comprendre les variations de l'incidence du cancer et de la survie	70	15	15		

Tableau informatif 2							
STRUCTURE DE L'ARBRE DES PROJETS DU CIRC ET PROJETS ASSOCIES, 2024-2025							
OBJECTIF DE NIVEAU 1 : Réduire le poids du cancer et les souffrances qu'il entraîne, aujourd'hui et pour les générations futures							
Objectifs de niveau 2 Objectifs de niveau 3	Numéro du projet	Titre du projet	Contribution aux priorités fondamentales (%)	Contribution aux priorités émergentes (%)		Impact économique et sociétal du cancer	
				Facteurs de risque en évolution et populations en transition	Recherche opérationnelle		
3 Evaluer les interventions à visée préventive	3.1 Améliorer la compréhension des interventions fondées sur des données probantes qui visent à prévenir et lutter contre le cancer, dans le but de faciliter leur application pratique, notamment celles qui sont liées aux disparités en matière de cancer	PB.2425.ENNV.04	Identification des obstacles à l'amélioration de la survie aux cancers guérissables les plus courants dans les PRFI	-	-	80	20
		PB.2425.EPR.01	Renforcement des capacités nationales pour améliorer l'assurance-qualité des programmes de dépistage du cancer	30	-	60	10
		PB.2425.EPR.02	Evaluation des interventions à plusieurs niveaux pour lutter contre les inégalités en matière de détection précoce du cancer dans les PRFI	20	-	60	20
	3.2 Evaluer l'efficacité des interventions en population et sur le terrain, et des programmes de prévention du cancer	PB.2425.EPR.03	Evaluation de la mise en œuvre de solutions innovantes pour la prévention et la détection précoce du cancer	20	-	60	20
		PB.2425.EPR.09	Infection à <i>Helicobacter pylori</i> (HP) et cancer de l'estomac (CG) - de l'étiologie à la recherche opérationnelle	-	-	100	-
		PB.2425.EPR.04	Prévention du cancer du col de l'utérus dans les pays à revenu faible et intermédiaire	-	-	100	-
		PB.2425.EPR.05	Recherche opérationnelle pour l'élimination du cancer du col de l'utérus et la prévention d'autres cancers	-	-	100	-
		PB.2425.EPR.06	Evaluation de l'impact de l'élimination des virus de l'hépatite sur la mortalité	-	-	100	-
		PB.2425.EPR.07	Modélisation pour l'aide à la décision en santé publique (PHDM)	-	-	100	-
3.3 Améliorer le développement et l'application des biomarqueurs pour la détection précoce et le pronostic de la maladie grâce aux études translationnelles	PB.2425.EGM.02	Biomarqueurs épigénétiques de l'exposition/du risque de cancer dans les populations humaines et test de leur réversibilité suite à la modification du mode de vie	100	-	-	-	
	PB.2425.EGM.06	Rôle des agents infectieux dans les cancers humains	100	-	-	-	
	PB.2425.GEM.03	Détection précoce du cancer pour réduire la mortalité et la morbidité	100	-	-	-	
4 Synthétiser et mobiliser les connaissances et renforcer les capacités mondiales pour la recherche en cancérologie	4.1 Renforcer les connaissances mondiales et les capacités mondiales et nationales en matière de recherche sur le cancer et de cancérologie	PB.2425.ESC.03	Collaboration du CIRC pour la classification des cancers et la recherche	100	-	-	-
		PB.2425.GEM.04	Renforcer les capacités mondiales en cancérologie	100	-	-	-
		PB.2425.LCB.01	Programme des bourses d'études et de formation à la recherche	100	-	-	-
	4.2 Renforcer la compréhension et l'utilisation de la classification des tumeurs pour le diagnostic et la prise en charge du cancer, ainsi que pour la recherche	PB.2425.LCB.02	Programme des cours du CIRC	100	-	-	-
		PB.2425.ESC.01	Classification OMS des Tumeurs, 5e édition	100	-	-	-
		PB.2425.ENNV.05	Transposition des résultats de la recherche	100	-	-	-
	4.3 Renforcer les connaissances mondiales et les capacités mondiales et nationales pour la mise en œuvre d'interventions de qualité, efficaces et abordables	PB.2425.ESC.04	IARC Handbooks of Cancer Prevention	100	-	-	-
		PB.2425.NME.03	Recherche sur les biobanques, renforcement des capacités et soutien à l'infrastructure des biobanques au niveau mondial	-	-	-	-
	4.4 Améliorer la compréhension des causes de cancer, notamment en ce qui concerne les facteurs de risque émergents, grâce à l'évaluation de leur potentiel cancérogène par des experts éminents indépendants, à partir des données scientifiques disponibles	PB.2425.NME.07	Intégration du mode de vie et des expositions moléculaires dans les modèles statistiques pour la recherche sur le cancer	100	-	-	-
		PB.2425.ESC.05	Monographies du CIRC sur l'identification des dangers cancérogènes pour l'homme	100	-	-	-

Tableau informatif 2						
STRUCTURE DE L'ARBRE DES PROJETS DU CIRC ET PROJETS ASSOCIES, 2024-2025						
OBJECTIF DE NIVEAU 1 : Réduire le poids du cancer et les souffrances qu'il entraîne, aujourd'hui et pour les générations futures						
Objectifs de niveau 2 Objectifs de niveau 3	Numéro du projet	Titre du projet	Contribution aux priorités fondamentales (%)	Contribution aux priorités émergentes (%)		
				Facteurs de risque en évolution et populations en transition	Recherche opérationnelle	Impact économique et societal du cancer
5 Renforcer le leadership du Centre, sa gouvernance, ses engagements stratégiques et ses activités de sensibilisation						
5.1 Définir la vision et mettre en œuvre la stratégie scientifique du Centre, en favorisant une culture de la responsabilisation et en fournissant le cadre nécessaire à la réalisation de ses objectifs	PB.2425.DIR.01	Direction et leadership	100	-	-	-
5.2 Superviser les orientations stratégiques du Centre et la mise en œuvre de son programme dans le respect de ses valeurs, de ses normes éthiques et de son code de conduite	PB.2425.DIR.02 PB.2425.SSR.01	Gouvernance et éthique Soutien aux réunions du Conseil de Direction et du Conseil scientifique et interactions avec les Etats participants	100 100	- -	- -	- -
5.3 Etablir et entretenir des relations stratégiques fortes avec les responsables des organismes nationaux, régionaux et internationaux, et intensifier la mobilisation des ressources	PB.2425.DIR.03	Engagements stratégiques et relations extérieures (SEE)	100	-	-	-
5.4 Renforcer l'image du Centre dans le monde, sa communication et son rayonnement auprès des parties concernées	PB.2425.SSR.04	Edition, bibliothèque et services internet	100	-	-	-
6 Renforcer l'efficacité des recherches et des collaborations du Centre						
6.1 Garantir la disponibilité d'infrastructures de laboratoire et d'infrastructures informatiques/statistiques pour soutenir et améliorer la recherche	PB.2425.ESC.02 PB.2425.NME.01 PB.2425.NME.02 PB.2425.SSR.03	Laboratoire d'histopathologie du CIRC Gestion de la banque du CIRC et services de traitement pré-analytique Soutien aux services de laboratoire Garantie de la disponibilité de laboratoires et d'infrastructures informatiques et statistiques adéquates pour soutenir et améliorer la recherche	100 100 100 100	- - - -	- - - -	- - - -
6.2 Assurer la vision stratégique et sa mise en œuvre, ce qui inclut la gestion des ressources financières, humaines, informationnelles et infrastructurelles, afin de permettre au Centre de remplir efficacement sa mission	PB.2425.SSR.02	Bonne gestion des ressources financières, humaines, informationnelles et infrastructurelles	100	-	-	-

Tableau informatif 3 – Comparaison du projet de budget ordinaire pour 2024–2025 et du budget ordinaire adopté pour 2022–2023 par objectif de niveau 2/3 :

Tableau Informatif 3 COMPARAISON DU PROJET DE BUDGET ORDINAIRE POUR 2024-2025 ET DU BUDGET ORDINAIRE ADOPTÉ POUR 2022-2023, PAR OBJECTIF DE NIVEAU 2/3 (montants exprimés en euros)								
Niveau 2 Niveau 3	Objectifs de niveau 2 Objectifs de niveau 3	BUDGET ORDINAIRE		Augmentation/(Diminution) par rapport à 2022-2023		Total % Variation		
		Budget du personnel 2024-2025	Budget hors personnel 2024-2025	Budget du personnel 2022-2023	Budget hors personnel 2022-2023			
1	Décrire l'incidence du cancer	1 714 625	1 400 000	1 854 625	272 790	0	272 790	17.25
1.1	Améliorer et élargir la diffusion des données et des statistiques sur le cancer qui serviront à établir les priorités en matière de prévention et de lutte contre le cancer, aux niveaux national, régional et mondial	1 085 996	100 000	1 185 996	517 740	0	517 740	77.48
1.2	Améliorer la couverture, la qualité et l'exploitation des données issues des registres du cancer dans le monde entier, en mettant l'accent sur les pays à revenu faible et intermédiaire (PRFI)	1 158 328	220 000	1 378 328	134 559	0	134 559	10.82
1.3	Améliorer la compréhension des modifications du risque de cancer à l'échelle mondiale, régionale, nationale et infranationale, notamment en lien avec les transitions socio-économiques en cours et les inégalités sociales	348 427	120 000	468 427	14 601	0	14 601	3.22
1.4	Améliorer la compréhension des disparités en matière de cancer et des conséquences économiques de la maladie – économie descriptive	4 307 376	580 000	4 887 376	939 690	0	939 690	23.80
2	Comprendre les causes du cancer	3 671 675	674 100	4 345 775	(63 964)	145 600	(58 364)	-10.47
2.1	Identifier et comprendre les causes et facteurs de risque du cancer, connus ou présumés, notamment ceux qui accompagnent les principales transitions du cancer et ceux qui sont liés aux disparités de la maladie, au travers d'études épidémiologiques	3 072 146	376 900	3 449 046	399 727	43 700	443 427	14.75
2.2	Comprendre et élucider les mécanismes biologiques de la cancérogenèse liés aux facteurs environnementaux et comportementaux, grâce aux études en laboratoire portant notamment sur les facteurs liés aux principales transitions épidémiologiques et aux disparités en matière de cancer	1 220 940	118 000	1 338 940	129 679	7 200	136 879	11.38
2.3	Identifier les sources d'exposition, notamment celles qui sont liées aux principales transitions épidémiologiques et aux disparités en matière de cancer, et comprendre les mécanismes	722 863	152 500	875 363	(477 744)	(90 500)	(588 244)	-89.36
2.4	Améliorer la compréhension des facteurs de risque potentiels, notamment ceux liés aux principales transitions épidémiologiques et aux disparités en matière de cancer, dans des populations peu étudiées et/ou dans les PRFI, et (i) de leur interaction avec les profils de cancer observés	8 687 624	1 321 500	10 009 124	(602 302)	106 000	(496 302)	-4.30
3	Évaluer les interventions à visée préventive	1 983 467	498 500	2 441 967	431 244	202 500	633 744	35.05
3.1	Améliorer la compréhension des interventions fondées sur des données probantes qui visent à prévenir et lutter contre le cancer, dans le but de faciliter leur application pratique, notamment celles qui sont liées aux disparités en matière de cancer	1 484 819	373 000	1 857 819	106 345	70 000	176 345	10.49
3.2	Évaluer l'efficacité des interventions en population et sur le terrain, et des programmes de prévention du cancer	1 536 819	198 000	1 734 819	(39 592)	(46 500)	(86 092)	-4.73
3.3	Améliorer le développement et l'application des biomarqueurs pour la détection précoce et le pronostic de la maladie grâce aux études translationnelles	5 095 105	1 025 500	6 034 605	497 997	226 000	723 997	14.25
4	Synthétiser et mobiliser les connaissances et renforcer les capacités mondiales pour la recherche en cancérologie	1 759 141	730 000	2 489 141	(346 870)	(113 000)	(459 870)	-15.59
4.1	Renforcer les connaissances mondiales et les capacités mondiales et nationales en matière de recherche sur le cancer et de cancérologie	476 051	47 400	523 451	(30 991)	(52 700)	(83 691)	-13.78
4.2	Renforcer la compréhension et l'utilisation de la classification des tumeurs pour le diagnostic et la prise en charge du cancer, ainsi que pour la recherche	1 794 259	253 000	2 047 259	1 035 119	11 000	1 046 119	104.49
4.3	Renforcer les connaissances mondiales et les capacités mondiales et nationales pour la mise en œuvre d'interventions de qualité, efficaces et abordables	1 983 729	325 000	2 308 729	478 069	(100)	477 969	26.11
4.4	Améliorer la compréhension des causes de cancer, notamment en ce qui concerne les facteurs de risque émergents, grâce à l'évaluation de leur potentiel cancérogène par des experts éminents indépendants, à partir des données scientifiques disponibles	6 013 180	1 355 400	7 368 580	1 135 327	(154 800)	980 527	18.55
5	Consolider le leadership du Centre, sa gouvernance, ses engagements stratégiques et ses activités de sensibilisation	544 643	907 425	1 452 068	(43 726)	35 425	(8 301)	-0.57
5.1	Définir la vision et mettre en œuvre la stratégie scientifique du Centre, en favorisant une culture de la responsabilisation et en fournissant le cadre nécessaire à la réalisation de ses objectifs	1 028 974	382 000	1 410 974	68 277	18 000	86 277	6.51
5.2	Superviser les orientations stratégiques du Centre et la mise en œuvre de son programme dans le respect de ses valeurs, de ses normes éthiques et de son code de conduite	800 413	174 800	975 213	572 812	75 800	648 612	198.59
5.3	Établir et entretenir des relations stratégiques fortes avec les responsables des organismes nationaux, régionaux et internationaux, et intensifier la mobilisation des ressources	1 121 776	495 915	1 617 691	(419 440)	(35 885)	(455 325)	-21.96
5.4	Renforcer l'image du Centre dans le monde, sa communication et son rayonnement auprès des parties concernées	3 495 806	1 960 140	5 455 946	177 923	93 340	271 263	5.04
6	Renforcer l'efficacité des recherches et des collaborations du Centre	1 970 754	5 088 894	7 059 648	55 609	2 308 223	2 363 832	50.34
6.1	Garantir la disponibilité d'infrastructures de laboratoire et d'infrastructures informatiques/statistiques pour soutenir et améliorer la recherche	8 097 201	2 205 531	10 302 732	315 473	648 202	963 675	10.32
6.2	Assurer la vision stratégique et sa mise en œuvre, ce qui inclut la gestion des ressources financières, humaines, informationnelles et infrastructurelles, afin de permettre au Centre de remplir efficacement sa mission	10 067 955	7 294 425	17 362 380	371 082	2 956 425	3 327 507	24.62
TOTAL		37 577 046	13 540 965	51 118 011	2 519 717	3 226 965	5 746 682	12.07

Tableau informatif 4 - Classification des Etats participants et attribution des unités pour le calcul des contributions statutaires :

Tableau informatif 4 CLASSIFICATION DES ETATS PARTICIPANTS ET ATTRIBUTION DES UNITES POUR LE CALCUL DES CONTRIBUTIONS STATUTAIRES Période 2018 - 2024												
CLASSIFICATION DES ETATS CONFORMEMENT A LA RESOLUTION GC/15/R9												
Contribution définie par l'OMS (%)		Groupe CIRC		Barème du CIRC (# Unités)								
8% et plus		1		8								
entre 4% et 8%		2		4								
entre 2% et 4%		3		2								
entre 0,5% et 2%		4		1								
moins de 0,5%		5		0								
GROUPE ET UNITES ATTRIBUES A CHACUN DES ETATS PARTICIPANTS												
Etats participants	BAREME UTILISE POUR LE PROJET DE BUDGET 2024-2025			BAREME UTILISE POUR LE BUDGET ADOPTE POUR 2022-2023			BAREME UTILISE POUR LE BUDGET ADOPTE POUR 2020-2021			BAREME UTILISE POUR LE BUDGET ADOPTE POUR 2018-2019		
	Contribution définie par l'OMS (%) (WHA75.9)	Barème du CIRC (# unités)	Groupe CIRC	Contribution définie par l'OMS (%) (WHA72.12)	Barème du CIRC (# unités)	Groupe CIRC	Contribution définie par l'OMS (%) (WHA72.12)	Barème du CIRC (# unités)	Groupe CIRC	Contribution définie par l'OMS (%) (WHA70.9)	Barème du CIRC (# unités)	Groupe CIRC
Allemagne	6.1114	4	2	6.0904	4	2	6.0904	2	4	6.3892	2	4
Autriche	2.1111	2	3	2.2101	2	3	2.2101	3	2	2.3371	3	2
Australie	0.6790	4	4	0.6770	4	4	0.6770	4	1	0.7201	4	1
Belgique	0.8281	4	4	0.8211	4	4	0.8211	4	1	0.8851	4	1
Bresil	2.0131	3	3	2.9482	2	2	2.9482	3	2	3.8232	3	2
Canada	2.6282	3	2	2.7342	3	2	2.7342	3	2	2.9211	3	2
Chine	15.2550	1	8	12.0058	1	8	12.0058	1	8	7.9212	2	4
Danemark	0.5530	4	4	0.5540	4	4	0.5540	4	1	0.5840	4	1
Espagne	2.1341	3	2	2.1461	3	2	2.1461	3	2	2.4431	3	2
Etats-Unis d'Amérique	22.0000	1	8	22.0000	1	8	22.0000	1	8	22.0000	1	8
Fédération de Russie	1.8661	4	4	2.4052	3	2	2.4052	3	2	3.0882	3	2
Finlande	0.4170	5	0	0.4210	5	0	0.4210	5	0	0.4560	5	0
France	4.3183	2	4	4.4273	2	4	4.4273	2	4	4.8592	2	4
Hongrie	0.2280	5	0	0.2060	5	0	0.2060	5	0	0.1610	5	0
Inde	1.0441	4	4	0.8341	4	4	0.8341	4	1	0.7370	4	1
Iran (République islamique d')	0.3710	5	0	0.3980	5	0	0.3980	5	0	0.4710	5	0
Irlande	0.4390	5	0	0.3710	5	0	0.3710	5	0	0.3350	5	0
Italie	3.1892	3	2	3.3072	3	2	3.3072	3	2	3.7482	3	2
Japon	8.0335	1	8	8.5645	1	8	8.5645	1	8	9.6802	1	8
Maroc	0.0550	5	0	0.0550	5	0	0.0550	5	0	0.0540	5	0
Norvège	0.6790	4	4	0.7540	4	4	0.7540	4	1	0.8491	4	1
Pays-Pas	1.3771	4	4	1.3561	4	4	1.3561	4	1	1.4821	4	1
Qatar	0.2690	5	0	0.2820	5	0	0.2820	5	0	0.2690	5	0
République de Corée	2.5742	3	2	2.2671	3	2	2.2671	3	2	2.0391	3	2
Royaume-Uni de Grande-Bretagne et d'Irlande du Nord	4.3753	2	4	4.5673	2	4	4.5673	2	4	4.4632	2	4
Suède	0.8711	4	4	0.9061	4	4	0.9061	4	1	0.9561	4	1
Suisse	1.1341	4	4	1.1511	4	4	1.1511	4	4	1.1401	4	4

Tableau informatif 5 – Taux de change comptables des Nations Unies : euro par rapport au dollar US :

Tableau informatif 5												
TAUX DE CHANGE COMPTABLES DES NATIONS UNIES : EURO PAR RAPPORT AU DOLLAR US												
De janvier 2012 à décembre 2022												
	2012	2013	2014	2015	2016	2017	2018	2019	2020	2021	2022	
Janvier	0.774	0.754	0.725	0.850	0.922	0.956	0.837	0.871	0.909	0.822	0.876	
Février	0.763	0.737	0.737	0.882	0.882	0.937	0.805	0.876	0.907	0.824	0.878	
Mars	0.746	0.773	0.731	0.943	0.895	0.937	0.815	0.891	0.884	0.837	0.913	
Avril	0.753	0.783	0.727	0.923	0.887	0.942	0.810	0.887	0.916	0.853	0.920	
Mai	0.755	0.764	0.723	0.904	0.882	0.921	0.828	0.897	0.921	0.826	0.947	
Juin	0.805	0.767	0.735	0.894	0.897	0.893	0.848	0.899	0.879	0.820	0.949	
Juillet	0.804	0.767	0.736	0.905	0.901	0.879	0.864	0.880	0.880	0.838	0.996	
Août	0.816	0.754	0.748	0.915	0.895	0.847	0.875	0.894	0.849	0.841	0.965	
Septembre	0.797	0.755	0.759	0.889	0.897	0.832	0.858	0.910	0.844	0.847	0.997	
Octobre	0.777	0.737	0.787	0.891	0.906	0.848	0.865	0.914	0.852	0.860	1.032	
Novembre	0.772	0.726	0.803	0.912	0.920	0.861	0.880	0.900	0.851	0.872	0.972	
Décembre	0.770	0.736	0.820	0.914	0.942	0.844	0.879	0.909	0.837	0.881	0.967	
Moyenne annuelle	0.778	0.754	0.753	0.902	0.902	0.891	0.847	0.894	0.877	0.843	0.951	
Moyenne biennale		0.766		0.827		0.897		0.871		0.860		
		2012/2013		2014/2015		2016/2017		2018/2019		2020/2021		
Budget 2012/2013 adopté au taux de 0,675 €/dollar US				Budget 2016/2017 adopté au taux de 0,729 €/dollar US				Budget 2020/2021 adopté au taux de 0,819 €/dollar US				
Budget 2014/2015 adopté au taux de 0,758 €/dollar US				Budget 2018/2019 adopté au taux de 0,894 €/dollar US				Budget 2022/2023 adopté au taux de 0,907 €/dollar US				